

# Kısa Kullanım Kılavuzu



Etiket yazıcısı

**MACH4**

Made in Germany

**Baskı** 03/2016

**Telif hakkı**

Bu doküman ve bu dokümanın çevirileri cab Produkttechnik GmbH & Co KG'ye aittir.

Kurallara uygun kullanımı sağlamak amacıyla tamamının veya belirli bölümlerinin çoğaltılması, işlenmesi, veya yayınlanması cab'ın yazılı iznine tabidir.

**Marka**

Windows, Microsoft Corporation'ın tescilli markasıdır.

**Redaksiyon**

Soru ve önerileriniz için lütfen cab Produkttechnik GmbH & Co KG'nin Almanya adresine başvurunuz.

**Güncellik**

Cihazlar sürekli geliştirildiğinden doküman ve cihaz arasında farklılıklar olabilir.

Güncel baskı için [www.cab.de](http://www.cab.de) adresine bakınız.

**İş şartları**

Teslimatlar ve ödemeler cab'ın genel iş şartlarına göre yapılmaktadır.

**Almanya**

cab Produkttechnik  
GmbH & Co KG  
Postfach 1904  
D-76007 Karlsruhe  
Wilhelm-Schickard-Str. 14  
D-76131 Karlsruhe  
Telefon +49 721 6626-0  
Telefax +49 721 6626-249  
[www.cab.de](http://www.cab.de)  
[info@cab.de](mailto:info@cab.de)

**Fransa**

cab technologies s.a.r.l.  
F-67350 Niedermodern  
Téléphone +33 388 722 501  
[www.cab.de/fr](http://www.cab.de/fr)  
[info.fr@cab.de](mailto:info.fr@cab.de)

**ABD**

cab Technology Inc.  
Tyngsboro MA, 01879  
Phone +1 978 649 0293  
[www.cab.de/us](http://www.cab.de/us)  
[info.us@cab.de](mailto:info.us@cab.de)

**Asya 亚洲**

cab Technology Co., Ltd.  
希愛比科技股份有限公司  
Junghe, Taipei, Taiwan  
Phone +886 2 8227 3966  
[www.cab.de/tw](http://www.cab.de/tw)  
[info.asia@cab.de](mailto:info.asia@cab.de)

**Çin 中国**

cab (Shanghai)Trading Co., Ltd.  
乾博(上海)貿易有限公司  
Phone +86 21 6236-3161  
[www.cab.de/cn](http://www.cab.de/cn)  
[info.cn@cab.de](mailto:info.cn@cab.de)

Başvuru üzerine diğer acentalar

<b>1</b>	<b>Giriş</b> .....	<b>4</b>
1.1	Uyarılar .....	4
1.2	Kurallara uygun kullanım .....	4
1.3	Güvenlik uyarıları .....	5
1.4	Çevre .....	5
<b>2</b>	<b>Kurulum</b> .....	<b>6</b>
2.1	Cihaza genel bakış .....	6
2.2	Cihazın paketten çıkarılması ve kurulması .....	7
2.3	Cihazın bağlanması .....	7
2.3.1	Elektrik şebekesine bağlanması .....	7
2.3.2	Bilgisayara veya bilgisayar ağına bağlanması .....	7
2.4	Cihazın açılması .....	7
<b>3</b>	<b>Kumanda Alanı</b> .....	<b>8</b>
3.1	Kumanda alanının yapısı .....	8
3.2	Sembol göstergeleri .....	8
3.3	Yazıcı durumları .....	9
3.4	Tuş fonksiyonları .....	10
<b>4</b>	<b>Malzeme yerleştirme</b> .....	<b>11</b>
4.1	Etiket yerleştirme .....	11
4.1.1	Rulo yuvasına uyarılama .....	11
4.1.2	Rulo etiketlerinin takılması .....	12
4.1.3	Yırtma fonksiyonunun düzenlenmesi .....	13
4.2	Transfer folyosunun takılması .....	14
<b>5</b>	<b>Yazdırma İşletimi</b> .....	<b>16</b>
5.1	Kağıt hareketinin senkronizasyonu .....	16
5.2	Yırtma modu .....	16
5.3	Besleme modu .....	16
5.4	Kesme modu .....	16
<b>6</b>	<b>Temizlik</b> .....	<b>17</b>
6.1	Temizlik uyarıları .....	17
6.2	Baskı merdanesinin temizlenmesi .....	17
6.3	Yazdırma kafasının temizlenmesi .....	17
<b>7</b>	<b>Ruhsatlar</b> .....	<b>18</b>
7.1	AB uygunluk beyanına ilişkin açıklama .....	18
7.2	FCC .....	18

## 1.1 Uyarılar

Bu dokümanda yer alan önemli bilgiler ve uyarılar şu şekilde işaretlenmiştir:



### TEHLİKE!

Sağlığa zarar verebilecek veya yaşamı tehdit edebilecek büyüklükteki beklenebilir bir tehlikeye karşı uyarır.



### UYARI!

Yaralanmalara veya maddi hasarlara yol açabilecek tehlikeli durumlara karşı uyarır.



### DİKKAT!

Olası maddi hasarlara veya kalite kaybına karşı uyarır.



### NOT!

İş akışını kolaylaştırmaya yönelik tavsiyeler veya önemli iş adımlarına ilişkin uyarılar.



### Çevre!

Çevre korumaya ilişkin ipuçları.



Kullanım talimatı



Bölüme, pozisyona, resim numarasına veya dokümana atıf.



\* Opsiyon (aksesuar, çevre, özel donanım).

Saat Ekranda gösterim.

## 1.2 Kurallara uygun kullanım

- Cihaz, günün teknik seviyesine ve emniyet tekniği kurallarına uygun olarak üretilmiştir. Buna rağmen kullanım esnasında kullanıcı veya üçüncü kişiler için yaralanma ve hayati tehlike veya cihazın olumsuz yönde etkilenmesi ve başka maddi hasarların meydana gelme tehlikesi bulunmaktadır.
- Cihaz, sadece teknik anlamda kusursuz durumdayken kurallara uygun olarak, emniyet ve tehlike bilinciyle kullanma talimatı dikkate alınarak çalıştırılmalıdır.
- Cihaz, sadece uygun, üretici tarafından izin verilen malzemelere baskı yapmak içindir. Başka ya da bunun dışındaki kullanımlar usulüne uygun değildir. Amaç dışı kullanımdan kaynaklanabilecek hasarlardan üretici/teslimatçı sorumlu değildir; bu riski tek başına kullanıcı taşır.
- Usulüne uygun kullanım kapsamına ayrıca kullanım kılavuzunun dikkate alınması ve üretici tarafından verilen bakım tavsiyeleri/talimatları da dahildir.



### NOT!

Tüm dokümanlar teslimat kapsamında yer alan DVD içerisinde mevcuttur ve güncel olarak internetten de indirilebilir.

### 1.3 Güvenlik uyarıları

- Cihaz, 100 V ile 240 V arasındaki alternatif gerilimli şebekeler için tasarlanmıştır. Sadece iletken kantağına sahip prizlere bağlanmalıdır.
- Cihazı sadece korumalı düşük gerilime sahip cihazlara bağlayın.
- Bağlantıları oluşturmadan veya çıkarmadan tüm bağı cihazları (bilgisayar, yazıcı, aksesuar) kapatın.
- Cihaz, sadece kuru ortamlarda çalıştırılmalı ve kesinlikle nemli ortamlarda (püskürtme suyu, sis vs.) bırakılmamalıdır.
- Cihazı, patlama tehlikesi bulunan ortamlarda çalıştırmayın.
- Cihazı, yüksek gerilim hatları yakınında çalıştırmayın.
- Etiket yazıcısı kapağı açık olarak çalıştırılacaksa, elbise, saç, takı veya kişilerin üzerinde taşıdıkları benzeri eşyaların açıkta duran, döner parçalarla temas etmemesine dikkat edin.
- Cihaz veya cihaza ait parçalar baskı esnasında ısınabilir. İşletme sırasında dokunmayın ve malzeme değiştirme veya sökme işleminden önce soğumasını bekleyin.
- Kapak kapatılırken sıkışma tehlikesi. Kapağı kapatırken sadece dıştan tutun ve elinizi kapağın hareket alanına sokmayın.
- Yalnızca bu kullanım kılavuzunda belirtilen işlemleri uygulayın. Diğer işler yalnızca eğitimli personel veya servis teknikerleri tarafından gerçekleştirilebilir.
- Elektronik yapı gruplarına ve bunların yazılımlarına yapılacak kurallara uygun olmayan müdahaleler arızalara neden olabilir.
- Cihazda yapılacak kurallara uygun olmayan çalışmalar veya değişiklikler işletim güvenliğini tehlikeye sokabilir.
- Servis çalışmalarını daima, yapılması gereken işleri gerçekleştirmek için gerekli bilgi birikimine ve aletlere sahip olan bir serviste yaptırın.
- Cihazlarda, tehlikeler konusunda uyarıcı çeşitli uyarı etiketleri bulunmaktadır. Uyarı etiketlerini çıkartmayın, aksi halde olası tehlikeler bilinemeyebilir.
- Maksimum emisyon ses basıncı seviyesi LpA 70 dB'in (A) altındadır.



#### TEHLİKE!

Şebeke gerilimi nedeniyle hayati tehlike.

- ▶ Cihazın gövdesini açmayın.



#### UYARI!

Bu bir A Sınıfı üründür. Bu ürün bina içerisinde kullanıldığında kullanıcının önlem alması gereken düzeyde.

### 1.4 Çevre



Eski cihazlar, değerlendirmeye tabi tutulması gereken değerli geri dönüşüm malzemeleri içerirler.

- ▶ Evsel atıklardan ayrı olarak uygun toplama yerlerinde tasfiye edin.

Yazıcı, modüler yapısından dolayı sorunsuz bir şekilde parçalarına ayrılabilir.

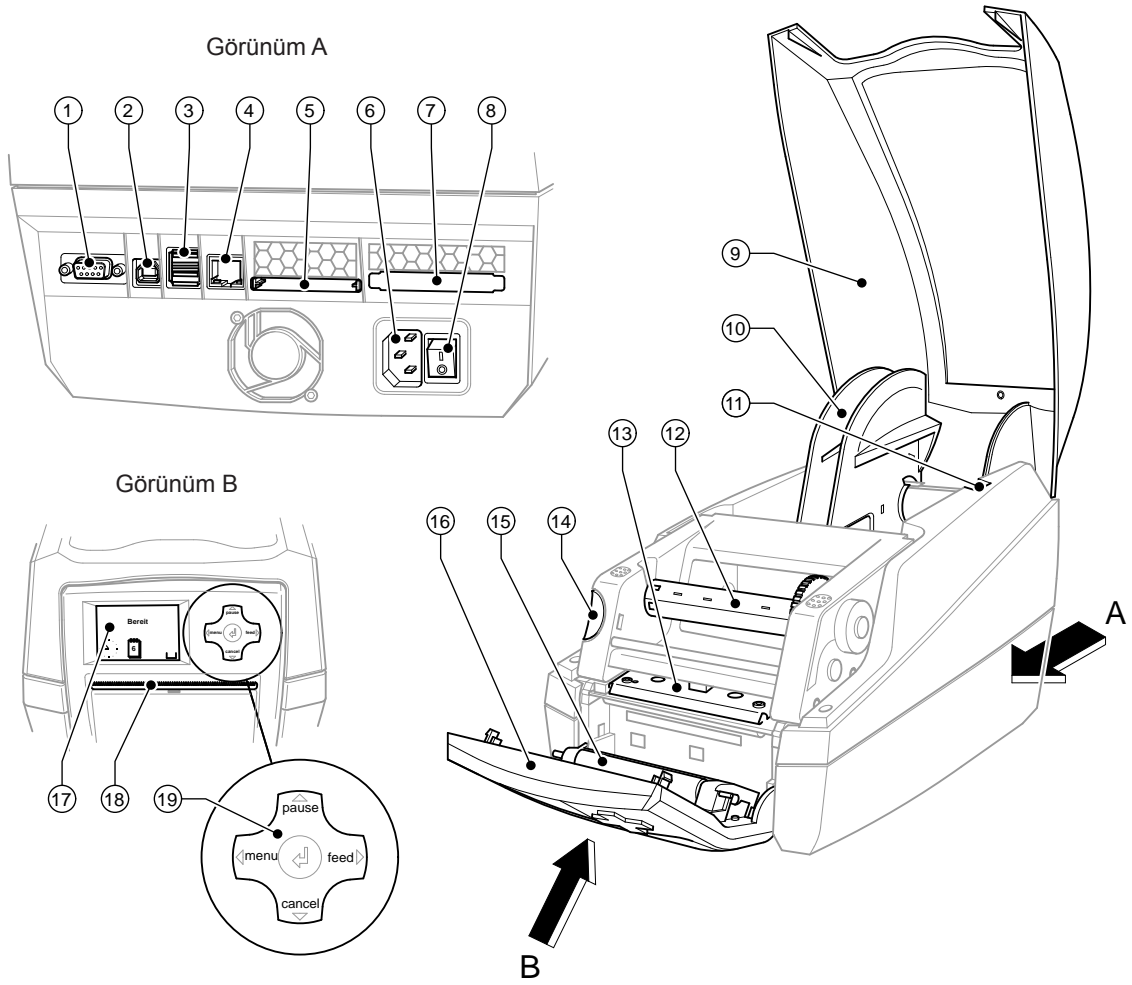
- ▶ Parçaları geri dönüşüme gönderin.



Cihazın elektronik platini bir lityum bataryasıyla donatılmıştır.

- ▶ Mağazanın eski batarya toplama kaplarında veya kamusal-yasal tasfiye yerlerinde tasfiye edin.

## 2.1 Cihaza genel bakış



Resim 1 Genel bakış

- 1 RS-232 seri arayüz
- 2 USB 2.0 High Speed Slave arayüz
- 3 Klavye ve tarayıcı için iki adet USB Master arayüz
- 4 Ethernet 10/100 Base T-arayüz
- 5 Compact-Flash kartı için soket yuvası
- 6 Şebeke bağlantı yuvası
- 7 PC-Card Typ II için soket yuvası
- 8 Şebeke şalteri
- 9 Kapak

- 10 Rulo yatağı
- 11 Tutucu kanallar
- 12 Toplayıcı transfer folyosu
- 13 Yazdırma kafalı yazdırma kafası tutucusu
- 14 Baskı modülünün kilit çözme butonu
- 15 Baskı merdanesi
- 16 Kumanda Alanı
- 17 Grafik ekran
- 18 Etiket çıkış ağızı
- 19 Yönlendirme tuş takımı

## 2.2 Cihazın paketten çıkarılması ve kurulması

- ▶ Etiket yazıcısını tutma yerlerinden tutarak kartonun içinden yukarı kaldırın.
- ▶ Etiket yazıcısını nakliye hasarlarına karşı kontrol edin.
- ▶ Teslimatın eksiksiz olduğunu kontrol edin.

Teslimat kapsamı:

- Etiket yazıcısı
- Şebeke kablosu
- USB kablosu
- Kullanım Kılavuzu
- Etiket yazılımlı, Windows sürücülü ve dokümantasyonlu DVD



### NOT!

Orijinal ambalajı ileriki taşıma işleri için muhafaza edin.



### DİKKAT!

Nem ve ıslaklık nedeniyle cihaz ve yazdırma malzemeleri hasar görebilir.

- ▶ Etiket yazıcısını yalnızca kuru ve püskürtme suyuna karşı korumalı yerlere kurun.

- ▶ Yazıcıyı düz bir zemin üzerine kurun.

## 2.3 Cihazın bağlanması

Standart bağlantı noktaları ve bağlantılar resim 1'te gösterilmiştir.

### 2.3.1 Elektrik şebekesine bağlanması

Yazıcı geniş aralıklı bir şebeke adaptörüyle donatılmıştır. Cihaza müdahale etmeksizin, 230 V~/50 Hz veya 115 V~/60 Hz değerindeki bir şebeke gerilimiyle işletilmesi mümkündür.

1. Cihazın kapalı olmasını sağlayın.
2. Şebeke kablosunu şebeke bağlantı yuvasına (6) takın.
3. Şebeke kablosunun fişini topraklı prize takın.

### 2.3.2 Bilgisayara veya bilgisayar ağına bağlanması.



### DİKKAT!


Topraklamanın yetersiz olması veya hiç olmaması durumunda, çalıştırılırken arızalar meydana gelebilir. Etiket yazıcısına bağlı olan tüm bilgisayarların ve bağlantı kablolarının topraklı olduğuna dikkat edin.

- ▶ Etiket yazıcısını bilgisayara veya ağ sistemine uygun bir kablo ile bağlayın. Her bir arayüzün yapılandırılmasına ilişkin ayrıntılar için ▶ Yapılandırma kılavuzu.

## 2.4 Cihazın açılması

Tüm bağlantılar oluşturulduktan sonra:

- ▶ Yazıcıyı şebeke şalteri (8) üzerinden çalıştırın. Yazıcı bir sistem testi uygular ve ardından ekranda (17) sistemin **hazır** olduğunu gösterir.

Sistem başlatma esnasında bir hata oluşursa, ilgili sembol  ve hatanın türü görüntülenir.

### 3.1 Kumanda alanının yapısı

Kullanıcı, kumanda alanı üzerinden yazıcının işletimini kumanda edebilir, örneğin:

- Yazdırma işlerinin komutunu durdurabilir, südürebilir veya iptal edebilir.
- Yazdırma parametrelerini ayarlayabilir, örneğin yazdırma kafasının sıcaklık enerjisi, yazdırma hızı, arayüzlerin, dilin ve saatin yapılandırılması (▷ Yapılandırma kılavuzu),
- Test fonksiyonlarının başlatılması (▷ Yapılandırma kılavuzu),
- Stand-alone işletiminin bellek kartıyla kumanda edilmesi (▷ Yapılandırma kılavuzu),
- Fabrika güncellemesinin yapılması (▷ Yapılandırma kılavuzu).

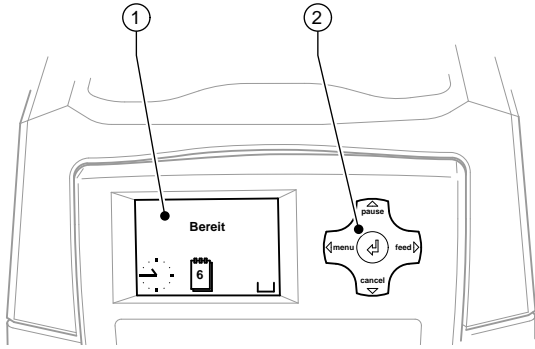
Çok sayıda fonksiyon ve ayar aynı zamanda yazıcıya ait komutlar üzerinden yazılım uygulamalarıyla veya bir bilgisayar ile doğrudan programlanarak kumanda edilebilir. Ayrıntılar ▷ programlama talimatı.

Kumanda alanında yapılan ayarlar etiket yazıcısının temel ayarını etkiler.



#### NOT!

Çeşitli yazdırma işlerine olan uyarlamaların mümkün olduğunca yazılım üzerinden yapılması avantaj sağlar.



Resim 2 Kumanda Alanı

Kumanda alanı grafik ekran (1) ve 5 entegre tuşlu yönlendirme tuş takımından (2) oluşmaktadır.

Grafik ekran yazıcının ve yazdırma işinin geçerli durumu hakkında bilgilendirir, hata bildirimini yapar ve menü içerisinden yazıcı ayarlarını görüntüler.

### 3.2 Sembol göstergeleri

Yazıcının yapılandırma durumuna göre aşağıdaki tabloda gösterilen semboller ekranın durum satırında görüntülenebilir. Geçerli yazıcı durumunun hızlı bir şekilde algılanmasını sağlarlar.

Durum satırının yapılandırılması için ▷ Yapılandırma kılavuzu.

Sembol	Anlamı	Sembol	Anlamı	Sembol	Anlamı
	Saat		Ethernet bağlantı durumu		Saat çipindeki kullanıcı hafızası
	Tarih		Yazdırma kafasının sıcaklığı		Kullanılmış hafıza
	Dijital saat		PPP funds		Giriş arabelleği
	Folyo rezervi durumu		abc-programları için hata ayıklama penceresi		Bellek kartına erişim
	Wi-Fi sinyal gücü		Alt ekran satırının kumandasını abc-programına aktarma		Yazıcı veri alıyor

Tablo 1 Sembol göstergeleri



## 3.3 Yazıcı durumları

Durum	Ekran	Tanımlama
<b>Hazır</b>	Hazır ve saat  ve tarih  gibi konfigüre edilmiş sembol göstergeleri	Yazıcı hazır konumdadır ve veri alabilir.
<b>Etiket yazılıyor</b>	Etiket yazılıyor ve baskı görevi için basılan etiket numarası	Yazıcı bir yazdırma işini gerçekleştiriyor. Yeni bir yazdırma işi için veri aktarımı yapılabilir. Yeni yazdırma işi önceki tamamlandıktan sonra başlar.
<b>Beklemede</b>	Beklemede ve  sembolü	Yazdırma işi kullanıcı tarafından durduruldu.
<b>Giderilebilir hata</b>	 ve arızanın türü ve basılacak etiketlerin sayısı	Kullanıcı tarafından yazdırma işlemini iptal etmeden giderilebilecek olan bir hata oluştu. Hata giderildikten sonra yazdırma işi devam ettirilebilir.
<b>Giderilemez hata</b>	 ve arızanın türü ve basılacak etiketlerin sayısı	Baskı görevini iptal etmeden giderilemeyecek olan bir arıza ortaya çıktı.
<b>Kritik hata</b>	 ve arızanın türü	Sistem startı esnasında bir hata ortaya çıktı. ► Yazıcıyı güç anahtarından kapatın ve tekrar açın veya ► <b>cancel</b> tuşuna basın. Hata sürekli ortaya çıkarsa, servise başvurun.
<b>Enerji tasarrufu modu</b>	 ve tuş aydınlatması kapatılmıştır.	Yazıcı uzun süre kullanılmazsa, otomatik olarak enerji tasarrufu moduna geçer. ► Sona erdirmek için navigasyon pedinde herhangi bir tuşa basın.

Tablo 2 Yazıcı durumları

### 3.4 Tuş fonksiyonları

Tuş fonksiyonları geçerli yazıcı durumuna bağlıdır:

- Etkin fonksiyonlar: Yönlendirme tuş takımı üzerindeki yazı ve semboller yanar.
- Yazdırma işletiminde etkin fonksiyonlar beyaz renkte yanar (örn. **menu** veya **feed**).
- Çevrimdışı menüde etkin fonksiyonlar turuncu renkte yanar (oklar, ↵ tuşu).

Tuş		Ekran	Durum	Fonksiyon
<b>menu</b>	yanıyor	Hazır	<b>Hazır</b>	Çevrimdışı menüye
<b>feed</b>	yanıyor	Hazır	<b>Hazır</b>	Boş etiket beslenmesi
<b>pause</b>	yanıyor	Hazır	<b>Hazır</b>	Bir yazdırma işi bittikten sonra, son etiketin tekrar yazdırılması
		Etiket yazılıyor	<b>Etiket yazılıyor</b>	Yazdırma işinin durdurulması, Yazıcı „Beklemede“ durumuna geçer
		Beklemede	<b>Beklemede</b>	Yazdırma işinin devam ettirilmesi, Yazıcı Etiket yazdır durumuna geçer
	yanıp sönmeye		<b>Giderilebilir hata</b>	Hatanın giderilmesinden sonra yazdırma işleminin devam ettirilmesi, Yazıcı Etiket yazdır durumuna geçer
<b>cancel</b>	yanıyor	Hazır	<b>Hazır</b>	Yazdırma arabelleğini silin, ardından son etiket tekrar yazdırılabilir
		Etiket yazılıyor	<b>Etiket yazılıyor</b>	Kısa dokunuş → Güncel yazdırma işinin iptal edilmesi
		Beklemede	<b>Beklemede</b>	Uzun dokunuş → Güncel yazdırma işinin iptal edilmesi ve tüm yazdırma işlerinin silinmesi
	yanıp sönmeye		<b>Giderilemez hata</b>	
↵	yanıyor		<b>Hata</b>	Yardım çağırma - hatanın giderilmesine yönelik kısa bir bilgi görüntülenir.

Tablo 3 Baskı Sırasındaki Tuş Fonksiyonları

Tuş	Menüde	Parametre ayarında	
		Parametre seçimi	Sayısal değer
↑	alt menüden üst menüye döndürür	-	İmleç pozisyonundaki rakamın artırılması
↓	Bir alt menüye geçilmesini sağlar	-	İmleç pozisyonundaki rakamın azaltılması
←	Menü noktası, sola doğru	Sola gitme	İmleci sola kaydırma
→	Menü noktası, sağa doğru	Sağa gitme	İmleci sağa kaydırma
↵	Seçili bir menü noktasının başlatılması 2 s basın: Offline menüsünden çıkma	Ayarlanan değer onaylanması 2 s basın: Değeri değiştirmeden iptal	

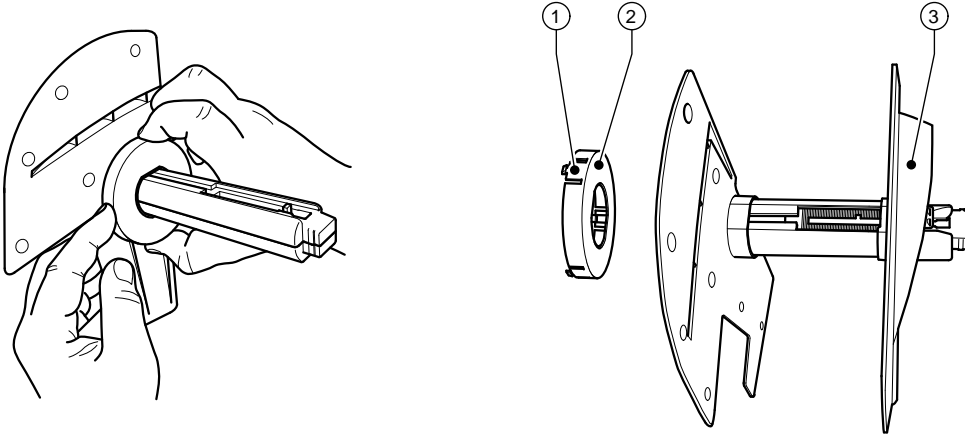
Tablo 4 Bağlantı Kapalı Menüde Tuşların Fonksiyonları

## 4 Malzeme yerleştirme

### 4.1 Etiket yerleştirme

#### 4.1.1 Rulo yuvasına uyarlama

Etiket ruloları çeşitli çaplarda satılmaktadır. Rulo yuvaları, etiket rulolarının 76 mm'lik bir göbek çapı ile veya adaptörsüz olarak 38 - 75 mm'lik bir göbek çapı ile alınabilecek şekilde, çıkarılabilen adaptörlerle donatılmıştır.



Resim 3 Adaptörlü ve adaptörsüz rulo yuvası

#### Adaptörün sökülmesi

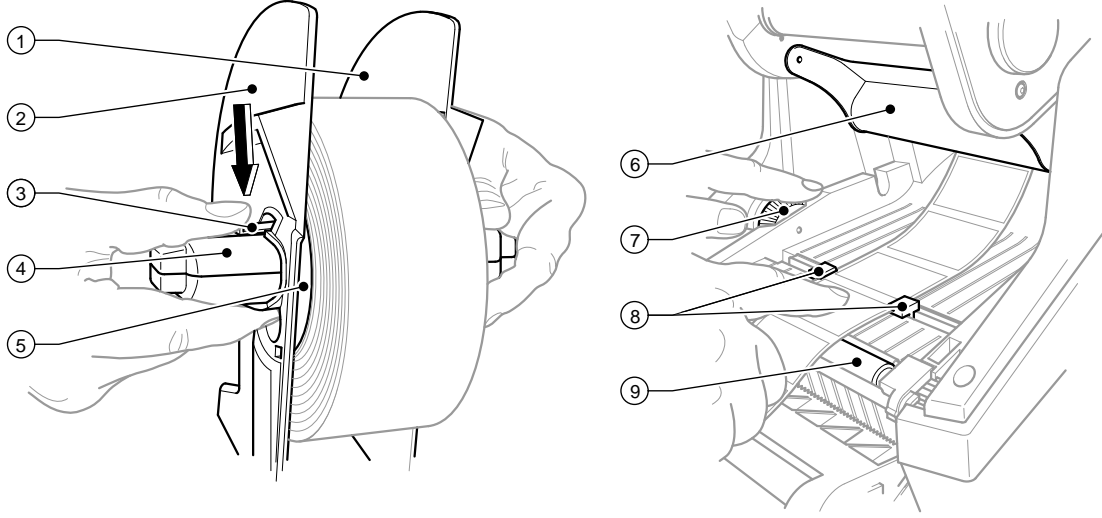
- Kapağı (9 - Resim 1) açın ve rulo yuvasını yazıcının içinden çıkarın.
- Kenar ayarlayıcısını (3) çıkarın ► 4.1.2 sayfa 12, adaptörü (2) resimde gösterildiği gibi 3 baskı noktasına bastırın ve çekip çıkarın.

#### Adaptörün monte edilmesi

- Adaptörü (2) takın ve yerine oturmasını sağlayın.

### 4.1.2 Rulo etiketlerinin takılması

Etiket rulolarının takılması, gerek termo kağıt etiketler için gerekse transfer folyosu ile yazdırılan etiketler için geçerlidir.



Resim 4 Rulo yuvası ve etiket malzemesi kılavuzu

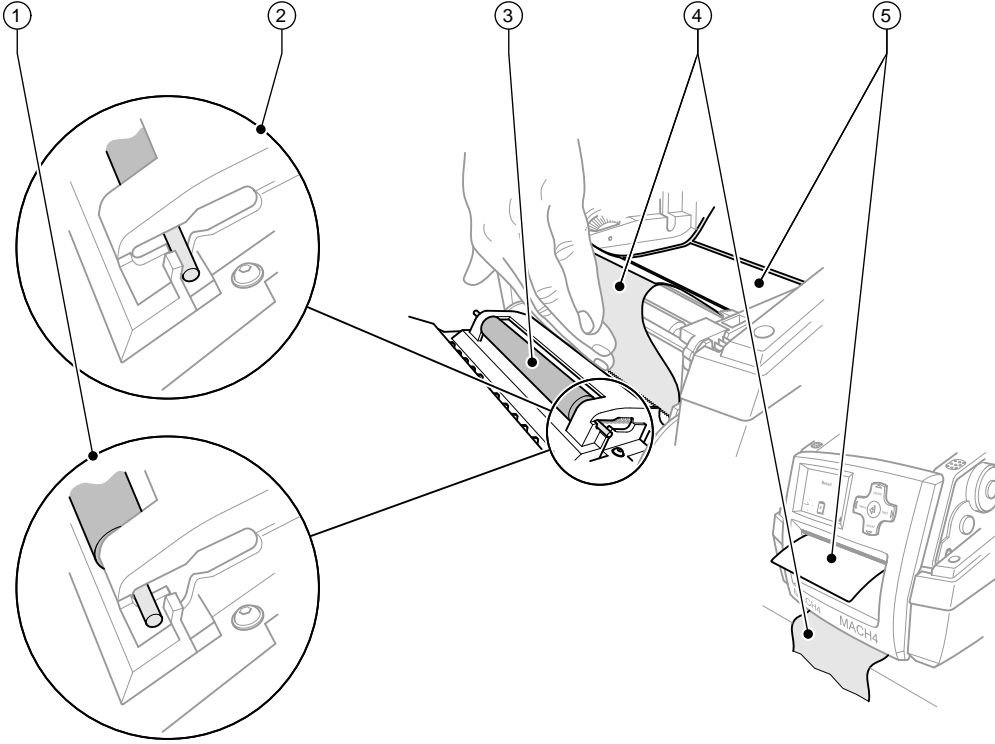
1. Kapağı (9 - Resim 1) açın ve kumanda alanını (16 - Resim 1) aşağı doğru katlayın.
2. Rulo yatağını (10 - Resim 1) yazıcıdaki tutucu kanalların (11 - Resim 1) içinden çıkarın
3. Kenar ayarlayıcısı 2'deki (2) kolu (3) aşağı doğru bastırın ve kenar ayarlayıcısını etiket göbeğinden (4) çıkarın.
4. Gerekirse adaptörü takın/sökün ▷ 4.1.1 sayfa 11. Etiket rulolarını etiket göbeğinin (4) üzerine itin ve böylece kenar ayarlayıcısının adaptörü (5) veya flanşı ile bir kılavuz oluşacak şekilde kenar ayarlayıcısının üstüne yerleştirin. Bu esnada hareket yönünden bağımsız olarak sarılan şeritlerin üzerindeki etiketlerin yukarıya doğru göstermesine dikkat edin.
5. Kenar ayarlayıcısı 2'yi (2) tekrar etiket göbeğinin (4) üzerine oturtun ve kol (3) basılı durumdayken etiket rulolarını itin. Bu esnada etiket ruloları kenar ayarlayıcılar tarafından otomatik olarak eksen ortasına ayarlanır. Her iki kenar ayarlayıcısı etiket rulolarının üzerine oturduğunda, kol (3) bırakın.
6. Rulo yuvasını tekrar yazıcının tutucu kanalları üzerine yerleştirin. Kenar ayarlayıcıların yuvarlak yüzeylerinin ön tarafı göstermelerine dikkat edin (bkz. Resim 1).
7. Kilit açma butonuna (14 - Resim 1) basın ve baskı modülünü yukarı doğru katlayın.
8. Saptırıcının (6) alt kısmındaki etiket malzemesini öne doğru ve devamında baskı merdanesi (9) üzerinden, yazıcının yaklaşık 15 cm kadar dışına geçirin.
9. Etiket kılavuzlarını (8), etiketler arasına sığacak şekilde ayar çarkıyla (7) dışa doğru hareket ettirin. Etiket şeritlerini aşağı doğru bastırın ve etiket kılavuzlarını (8) tekrar birbirlerine yakın şekilde etiket kenarlıklarına doğru hareket ettirin.
10. Baskı modülünü aşağı doğru katlayın ve ünite iki taraflı oturacak şekilde işaretli olan her iki yüzeyin üzerine eşit ölçüde bastırın.
11. Etiket malzemesini kumanda alanındaki etiket çıkış ağzının (18 - Resim 1) içinden dışa doğru yönlendirin. Kumanda alanını (16 - Resim 1) yukarı katlayın ve kapağı (9 - Resim 1) kapatın.

## 4.1.3 Yırtma fonksiyonunun düzenlenmesi

Etiket malzemesinin takılması Madde ▷ 4.1.2 sayfa 12, 1 ile 10 arası uygulama adımında tarif edildiği gibi gerçekleşir.

**NOT!**

Yazıcının kurulumunu, taşıyıcı malzemenin engelsiz olarak aşağı doğru hareket edebileceği şekilde yapın. Etiket yığılması nedeniyle baskı işletiminde arızalar meydana gelebilir!



Resim 5 Yırtma fonksiyonunun düzenlenmesi

1. Kumanda alanında baskı merdanesini (3) park konumundan (2) çözün. Bunun için merdane uçlarını her iki taraftan, merdane park konumundan (2), entegre yaylar üzerinden çalışma konumuna (1) doğru bastırılacak şekilde metal pimlerin üzerine bastırın.
2. Yaklaşık 15 cm'lik ilk etiket malzemesinden etiketleri (5) uzaklaştırın.
3. Kumanda alanı ile yazıcı arasındaki taşıyıcı malzemeyi (4) dışarı doğru yönlendirin.
4. Kumanda alanını (16 - Resim 1) yukarı katlayın ve kapağı (9 - Resim 1) kapatın.
5. Madde ▷ 5.1 sayfa 16 uyarınca senkronizasyon işlemini gerçekleştirin.

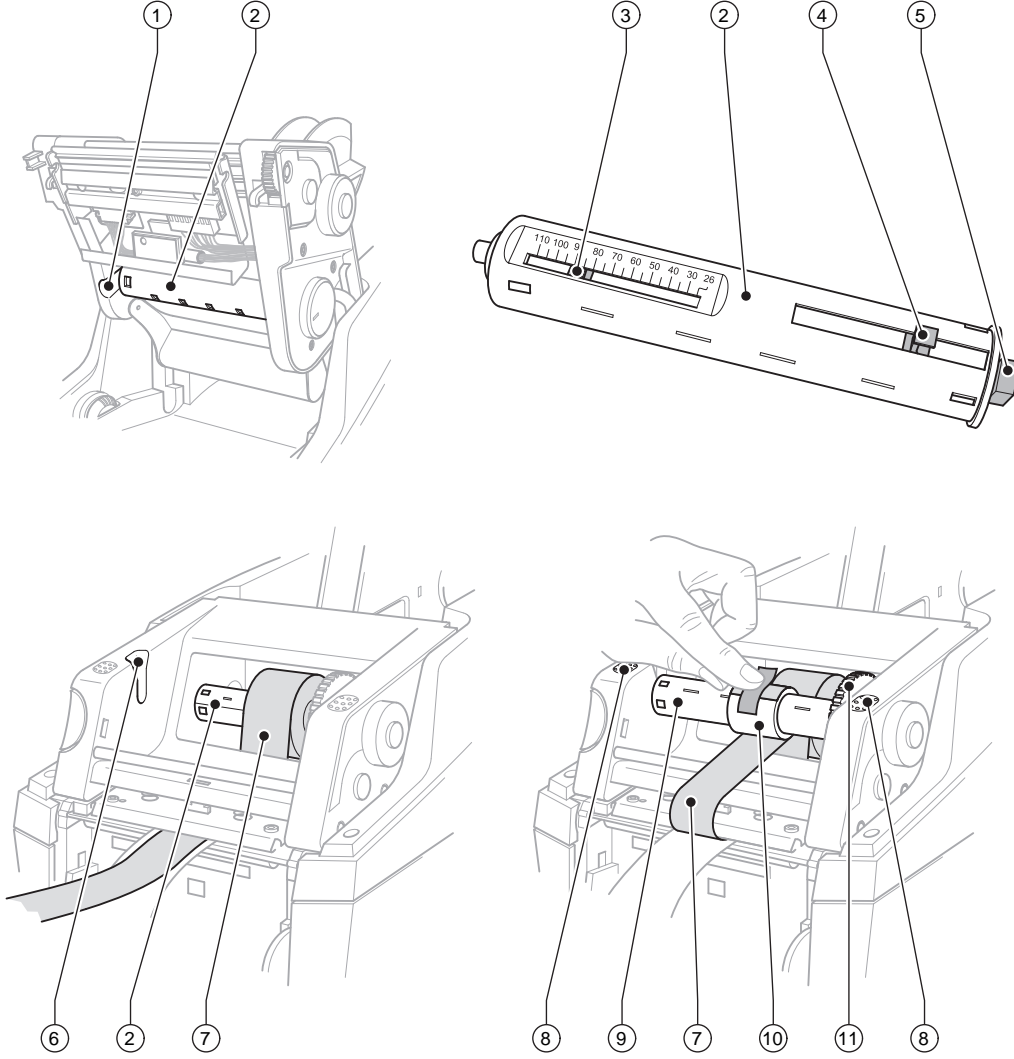
## 4.2 Transfer folyosunun takılması

**NOT!**

Doğrudan termo baskısı yaparken transfer folyosu takmayın!

**DİKKAT!**

Transfer folyosunu takarken, kaplamalı tarafın etiketlere doğru göstermesine dikkat edin, aksi takdirde yazdırma kafasında kirlenme tehlikesi söz konusudur!



Resim 6 Transfer Folyosunun Takılması

1. Kapađı (9 - Resim 1) aın ve kumanda alanını (16 - Resim 1) ařađı dođru katlayın.
2. Kilit ama butonuna (14 - Resim 1) basın ve baskı modülünü yukarı dođru katlayın.
3. Transfer folyosu besleyicisini (2) belirgin olarak hissedilebilen dirence kadar sađa dođru bastırın, soldaki kılavuz kanalından (1) ekip ıkarın.
4. Transfer folyosu besleyicisini (2) folyo rulusunun geniřliđine uyarlayın. Bunun iin mandala (4) basın ve kaydırın. Ayarlı rulo geniřliđi transfer folyosu besleyicisinin (2) gstergesinde (3) grntlenir.
5. Folyo rulosuna mandala (4) kadar transfer folyosu besleyicisinin (2) zerine itin. Transfer folyosunun (7) kaplı tarafının etiket malzemesine dođru gstermesine dikkat edin.
6. Transfer folyosunun besleyicisini (2) tekrar takmak iin besleyicinin dikdrtgen ucunu (5) sađdaki yuvada bulunan yaya dođru bastırın ve sol ucunu dayama noktasına kadar kılavuz kanalına (1) itin.
7. Baskı modln ařađı dođru katlayın (yerine oturtmayın).
8. Kullanılmıř transfer folyosunun boř bir rulosunu (10) transfer folyosunun toplayıcısına (9) yerleřtirmek ve uygun rulo geniřliđini ayarlamak iin, analog olarak 3 ile 5 arasındaki maddeleri uygulayın.
9. Transfer folyosunun toplayıcısını (9) tekrar takmak iin dikdrtgen ucu (5) sađdaki yuvada bulunan yaya dođru bastırın ve sol ucunu dayama noktasına kadar kılavuz kanalına (6) itin.
10. Transfer folyosunu (7) transfer folyosu toplayıcısının (9) yazdırma kafası zerinden geirin ve boř rulo zerindeki folyoyu yapıřtırıcı bant ile sabitleyin.  
Sarma ynn resimdeki gibi ayarlayın ve folyonun dnmemesine dikkat edin.
11. Gerdirme arkını (11), folyo gergin bir řekilde oturana kadar sarma ynne evirin.
12. Baskı modln iki taraflı olarak iřaretili yzeyle (8) bastırarak yerine oturtun, kumanda alanını (16 - Resim 1) yukarı katlayın ve kapađı (9 - Resim 1) kilitleyin.

**DİKKAT!**

Yazdırma kafası, tekniğine uygun olmayan işlem görmesi durumunda hasar görebilir!

- ▶ Yazdırma kafasının alt kısmına parmakla veya keskin nesnelere dokunmayın.
- ▶ Etiketlerin üzerinde kir bulunmamasına dikkat edin.
- ▶ Etiket yüzeylerinin pürüzsüz olmasına dikkat edin. Pürüzlü etiketler zımpara etkisi yapar ve yazdırma kafasının kullanım süresini kısaltır.
- ▶ Mümkün olduğunca düşük bir yazdırma kafası sıcaklığı ile yazdırın.

Yazıcı, tüm bağlantılar oluşturulduktan ve etiketlerle gerektiğinde transfer folyosu takıldıktan sonra işleme hazır durumdadır.

## 5.1 Kağıt hareketinin senkronizasyonu

Etiket malzemesini taktıktan sonra besleme veya kesme modunda kağıt hareketinin bir senkronizasyonu gereklidir. Bu esnada etiket sensörü tarafından ilk algılanan etiket yazdırma konumuna getirilir ve önünde duran tüm etiketler yazıcıdan aktarılır. Bu durum, besleme modunda boş etiketlerin ilk yazdırılan etiket ile birlikte beslenmesini ya da kesme modunda ilk bölümün kesme uzunluğunun hatalı olmasını önler. Her iki etki ilk etiketi kullanılamaz duruma getirebilir.

- ▶ Senkronizasyonu başlatmak için **feed** tuşuna basın.
- ▶ Ön besleme sırasında beslenen veya kesilen boş etiketleri uzaklaştırın.

## 5.2 Yırtma modu

Yırtma modunda etiket veya kesintisiz malzeme üzerine yazılır. Yazdırma işleminden sonra etiket şeridi el ile çekip çıkarılır. Etiket yazıcısı bunun için bir yırtma kenarıyla donatılmıştır. Opsiyonel olarak etiket şeridi harici olarak sarılabilir.

## 5.3 Besleme modu

Besleme modunda etiketler yazdırıldıktan sonra otomatik olarak taşıyıcı malzemeden ayrılır ve alınması için hazır tutulur. Burada etiket malzemesi, Madde ▷ 4.1 sayfa 11 tarif edildiği gibi takılır.

**NOT!**

**Besleme modu yazılım içerisinde etkin duruma getirilmelidir.**  
Doğrudan programlamada bu işlem "P-Komutu" ile gerçekleşir, ▷ Programlama kılavuzu.

**NOT!**

**Bir sensör, yazdırmanın devamını ancak yazdırılan etiketin besleme konumundan alınmasıyla serbest bırakır.**

## 5.4 Kesme modu

Etiketler veya kesintisiz malzeme otomatik olarak kesilir. İlgili kesme yerinin ayarlanması tercihen yazılım üzerinden gerçekleşir.

**NOT!**

**Kesme modu yazılım içerisinde etkin duruma getirilmelidir.**  
Doğrudan programlamada bu işlem "C-Komutu" ile gerçekleşir, ▷ Programlama kılavuzu.



## 6 Temizlik

### 6.1 Temizlik uyarıları



#### **TEHLİKE!**

**Elektrik çarpması nedeniyle hayati tehlike!**

- Bakım işlerine başlamadan önce yazıcının fişini elektrik şebekesinden çıkarın.

Etiket yazıcısı çok az bakım gerektirir.

Termo yazdırma kafasının periyodik olarak temizlenmesi önem taşır. Bu uygulama aynı kalitedeki yazdırma işlemini temin eder ve esaslı bir şekilde yazdırma kafasının erken aşınmasını önlemede katkı sağlar.

Bunun haricindeki bakım, cihazın ayda bir temizlenmesiyle sınırlandırılmıştır.



#### **DİKKAT!**

**Yazıcı sert temizlik maddeleri nedeniyle zarar görebilir!**

**Dış yüzeylerin veya yapı gruplarının temizliği için aşındırıcı malzemeler ya da çözelti maddeleri kullanmayın.**

- Baskı alanındaki toz ve kağıt kalıntılarını yumuşak bir fırça veya elektrikli süpürge ile uzaklaştırın.
- Dış yüzeyleri çok amaçlı temizleyicilerle temizleyin.

### 6.2 Baskı merdanesinin temizlenmesi

Baskı merdanesindeki pislikler, baskı resminin bozulmasına ve malzemenin taşınmasında sorunlara neden olabilir.

Hafif kirlerde baskı merdanesinin sökülmesi gerekmez. Merdane el ile yavaşça döndürülebilir. Temizlik için merdane temizleyicisi ve yumuşak bir bez kullanın.

### 6.3 Yazdırma kafasının temizlenmesi

Temizlik zamanları: Doğrudan Termo Baskı - Etiket rulosu değiştirildiğinde  
Termo Transfer Baskı - Transfer folyosu rulosu değiştirildiğinde

Yazdırma esnasında yazdırma kafasında, baskı kalitesini olumsuz etkileyen kirler birikebilir, örn. kontrast farklılıkları veya dikey şeritler nedeniyle.



#### **DİKKAT!**

**Yazdırma kafası hasarı!**

**Yazdırma kafasını temizlemek için aşındırıcı veya sert malzemeler kullanmayın.**

**Yazdırma kafasının cam koruma tabakasına dokunmayın.**



#### **DİKKAT!**

**Sıcak yazdırma kafası tarayıcısı nedeniyle yaralanma tehlikesi.**

**Temizleme işleminden önce yazdırma kafasının soğumuş olmasına dikkat edin.**

- Yazıcı başlığını hareket ettirin.
- Etiketleri ve transfer folyosunu yazıcıdan çıkarın.
- Yazdırma kafasını özel temizleme kalemile veya saf alkole bandırılmış pamuk çubuğu ile temizleyin.
- Yazdırma kafasının 2-3 dakika kurumasını bekleyin.

## 7.1 AB uygunluk beyanına ilişkin açıklama

MACH4 serisi etiket yazıcıları aşağıdaki AB direktiflerinin ilgili temel güvenlik ve sağlık gereksinimlerini karşılamaktadır:

- Elektrikli ekipmanların belirli gerilim sınırları içinde kullanımına ilişkin 2014/35/AB sayılı direktif
- 2014/30/AB sayılı Elektromanyetik uyumluluk direktifi
- Belirli tehlikeli maddelerin elektrikli ve elektronik cihazlarda kullanımının sınırlandırılmasına ilişkin 2011/65/AB sayılı direktif

### AB-Uyumluluk Bildirimi

▷ <https://www.cab.de/media/pushfile.cfm?file=2654> 



## 7.2 FCC

**NOTE :** This equipment has been tested and found to comply with the limits for a Class A digital device, pursuant to Part 15 of the FCC Rules. These limits are designed to provide reasonable protection against harmful interference when the equipment is operated in a commercial environment. The equipment generates, uses, and can radiate radio frequency and, if not installed and used in accordance with the instruction manual, may cause harmful interference to radio communications. Operation of this equipment in a residential area is likely to cause harmful interference in which case the user may be required to correct the interference at his own expense.