

Manuel d'utilisation



Module de distribution

**S5104 / S5106**

Famille	Modèle
Module de distribution	S5104
	S5106

Édition : 04/2019 - Réf. article : 9003064

#### Droits d'auteurs

Cette documentation ainsi que sa traduction sont la propriété de cab Produkttechnik GmbH & Co KG.

Tout usage, représentation, reproduction ou traduction de ce manuel, intégral ou partiel à d'autres fins que celles initialement prévues, nécessite au préalable une autorisation écrite de cab.

#### Rédaction

Pour vos questions ou suggestions veuillez vous adresser à cab Produkttechnik GmbH & Co KG.

#### Traduction française

Ce document est traduit depuis l'original en langue allemande. cab technologies ne peut être tenue pour responsable pour toute interprétation erronée de sa forme ou de son contenu

#### Actualité

Par l'évolution permanente, des différences peuvent survenir entre la documentation et le matériel.

Consulter le site internet [www.cab.de](http://www.cab.de) pour obtenir la dernière version.

#### Conditions générales

Les livraisons et prestations sont soumises aux « Conditions Générales de Vente » de cab.

Allemagne  
**cab Produkttechnik GmbH & Co KG**  
Karlsruhe  
Tel. +49 721 6626 0  
[www.cab.de](http://www.cab.de)

USA  
**cab Technology, Inc.**  
Chelmsford, MA  
Tel. +1 978 250 8321  
[www.cab.de/us](http://www.cab.de/us)

Taiwan  
**cab Technology Co., Ltd.**  
Taipei  
Tel. +886 (02) 8227 3966  
[www.cab.de/tw](http://www.cab.de/tw)

Chine  
**cab (Shanghai) Trading Co., Ltd.**  
Guangzhou  
Tel. +86 (020) 2831 7358  
[www.cab.de/cn](http://www.cab.de/cn)

France  
**cab Technologies S.à.r.l.**  
Niedermodern  
Tel. +33 388 722501  
[www.cab.de/fr](http://www.cab.de/fr)

Mexique  
**cab Technology, Inc.**  
Juárez  
Tel. +52 656 682 4301  
[www.cab.de/es](http://www.cab.de/es)

Chine  
**cab (Shanghai) Trading Co., Ltd.**  
Shanghai  
Tel. +86 (021) 6236 3161  
[www.cab.de/cn](http://www.cab.de/cn)

Afrique du sud  
**cab Technology (Pty) Ltd.**  
Randburg  
Tel. +27 11 886 3580  
[www.cab.de/za](http://www.cab.de/za)

<b>1</b>	<b>Introduction</b> .....	<b>4</b>
1.1	Instructions .....	4
1.2	Usage prévu .....	4
1.3	Consignes de sécurité .....	5
1.4	Environnement .....	5
<b>2</b>	<b>Description du produit</b> .....	<b>6</b>
2.1	Description des fonctions .....	6
2.2	Données techniques .....	6
2.3	Description de l'appareil .....	7
<b>3</b>	<b>Mise en service</b> .....	<b>8</b>
3.1	Connexion d'une cellule à l'imprimante .....	8
3.2	Montage du module de distribution à l'imprimante .....	8
3.3	Insertion de la matière .....	9
<b>4</b>	<b>Réglages</b> .....	<b>10</b>
4.1	Réglage de la position d'étiquetage .....	10
4.2	Mode impression .....	10
<b>5</b>	<b>Certifications</b> .....	<b>11</b>
5.1	Déclaration d'incorporation .....	11
5.2	Déclaration UE de conformité .....	12

## 1.1 Instructions

Dans cette documentation les informations importantes sont marquées comme décrit ci-après :

**Danger !**

Indique une situation présentant un danger grave et imminent pour la santé ou la vie par une tension électrique dangereuse.

**Danger !**

Indique une situation présentant un niveau de risque élevé qui, si elle n'est pas évitée, entraînera la mort ou des blessures graves.

**Avertissement !**

Indique une situation présentant un niveau de risque modéré qui, si elle n'est pas évitée, est susceptible de provoquer la mort ou des blessures graves.

**Attention !**

Indique une situation présentant un niveau de risque faible qui, si elle n'est pas évitée, pourrait entraîner des lésions corporelles mineures ou modérées.

**Précaution !**

Retient votre attention à de possibles dangers, dommages matériels ou qualitatifs.

**Information !**

Vous conseille. Vous facilite le travail ou vous guide à travers les étapes importantes.

**Environnement !**

Conseils environnementaux.



Directive concernant la marche à suivre



Renvoi vers un autre chapitre, position, image ou document.



Option (accessoires, périphériques, matériels optionnels).

*Heure*

Affichage sur l'écran.

## 1.2 Usage prévu

- Ce matériel est élaboré d'après les derniers critères technologiques et les règles de sécurité actuelles. Cependant suivant son utilisation, des dysfonctionnements peuvent survenir, présentant des dangers pour l'utilisateur ou son entourage et causer des dommages au matériel ou à d'autres objets se situant à proximité.
- L'appareil ne doit être utilisé qu'en parfait état de fonctionnement et ceci en parfaite connaissance des règles de sécurité et d'instructions d'emploi.
- L'appareil est conçu exclusivement pour l'étiquetage de matières testées et approuvées par le fabricant. Une utilisation autre que celle prévue est à proscrire. Le fabricant ainsi que le revendeur décline toute responsabilité en cas d'incident dû à une telle utilisation ; l'utilisateur sera tenu seul responsable.
- Pour une utilisation adéquate, le suivi du manuel d'utilisation ainsi que les conseils d'entretien et de révision du fabricant sont primordiaux.

**Information !**

Toutes les documentations sont incluses sur DVD lors de la livraison et sont mises à jour sur notre site internet.

## 1.3 Consignes de sécurité

- N'utiliser l'appareil que dans un environnement sec, ne pas exposer à l'humidité (éclaboussures, brouillard, etc...).



### **Avertissement !**

**Pendant l'utilisation les rouleaux tournent à découvert.**

**S'assurer que les habits, cheveux, bijoux, etc... des personnes à proximité n'entrent pas en contact avec les parties en rotation de l'appareil.**

**Risques de blessures par les parties en rotation !**



### **Avertissement !**

**Ne pratiquer que les opérations décrites dans ce manuel d'utilisation.**

## 1.4 Environnement



Le matériel obsolète est composé de matériaux de qualité recyclables qui devraient subir une revalorisation.

- ▶ Déposer dans des points de collecte, séparé des autres déchets.

De part sa modularité de conception, il est très facile de décomposer l'appareil en pièces détachées.

- ▶ Recycler les pièces.

## 2.1 Description des fonctions

Le module de distribution S5104 est un dispositif mécanique pour le montage sur une imprimante de la série SQUIX en modèle P.

Le module est conçu pour l'intégration dans une ligne de production. Ainsi l'étiquette pré-décollée est déposée par déroulement à l'aide d'un rouleau presseur.

Le contrôle de l'imprimante avec la configuration imprimante-module de distribution s'effectue via une interface de pré-décollement intégrée.

## 2.2 Données techniques

Données techniques	Module de distribution	
	S5104	S5106
Utilisation	<b>SQUIX 4.3, SQUIX 4</b>	<b>SQUIX 6.3</b>
Largeur étiquettes (mm)	25-116	50-176
Hauteur étiquettes (mm)	25-210	
Distance ligne d'impression - arête de décollement (mm)	336-518	
Surface produit	plane	
Hauteur produit	fixe	
Produit lors de l'étiquetage	en mouvement, vitesse synchronisée avec l'imprimante	
Cadence environ <sup>1)</sup>	étiquettes/min	

<sup>1)</sup> Déterminé avec une hauteur d'étiquettes de 100 mm et une vitesse d'impression de 100 mm/s

2.3 Description de l'appareil

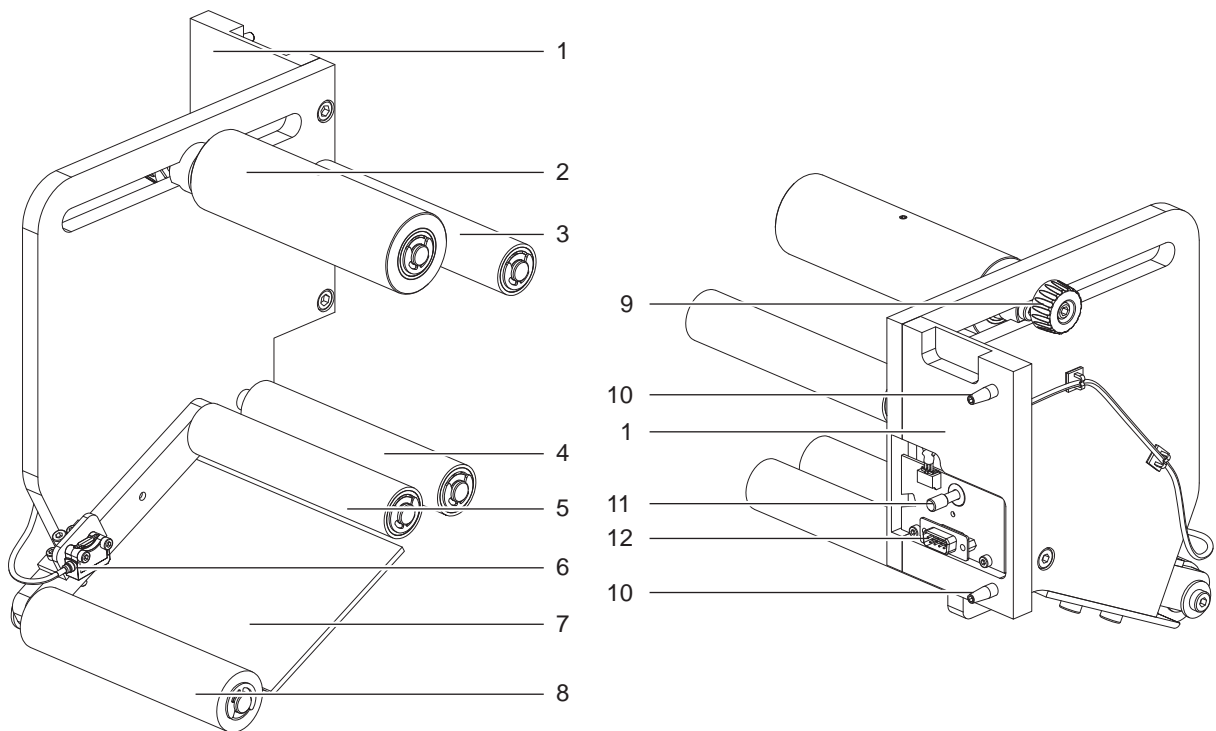


Figure 1 Description de l'appareil

- |   |                                |    |  |
|---|--------------------------------|----|--|
| 1 | Plaque de montage              | 7  | Arête de pré-décollement                                 |
| 2 | Rouleau de déviation, réglable | 8  | Rouleau presseur   |
| 3 | Rouleau de déviation           | 9  | Vis moletée pour rouleau de déviation réglable           |
| 4 | Rouleau de déviation           | 10 | Tige de guidage pour le positionnement avec l'imprimante |
| 5 | Rouleau de déviation           | 11 | Vis moletée pour la fixation à l'imprimante              |
| 6 | Cellule                        | 12 | Connecteur SUB-D 9 pour la connexion à l'imprimante      |

### 3.1 Connexion d'une cellule à l'imprimante

Le fonctionnement de l'imprimante avec le module de distribution nécessite l'utilisation d'un signal Start externe.

- ▶ Connecter la cellule comme par exemple la cellule de détection produit cab à l'imprimante pour le signal Start externe.
  - ▷ Manuel de configuration SQUIX

### 3.2 Montage du module de distribution à l'imprimante



#### Précaution !

- ▶ Mettre l'imprimante hors tension et la débrancher avant le montage du module de distribution.

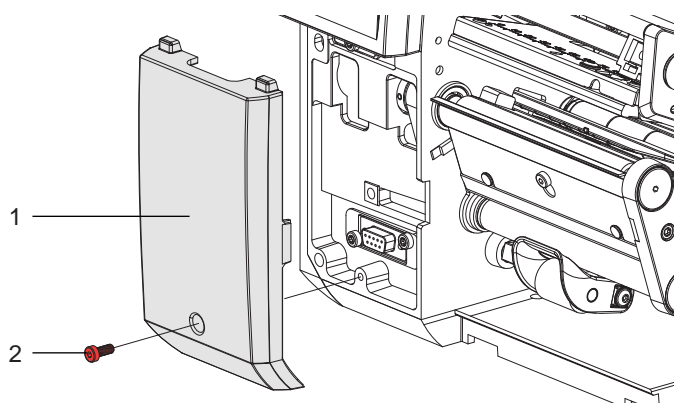


Figure 2 Démontage du cache sur l'imprimante SQUIX

- ▶ Desserrer la vis (2) et retirer le cache (1).

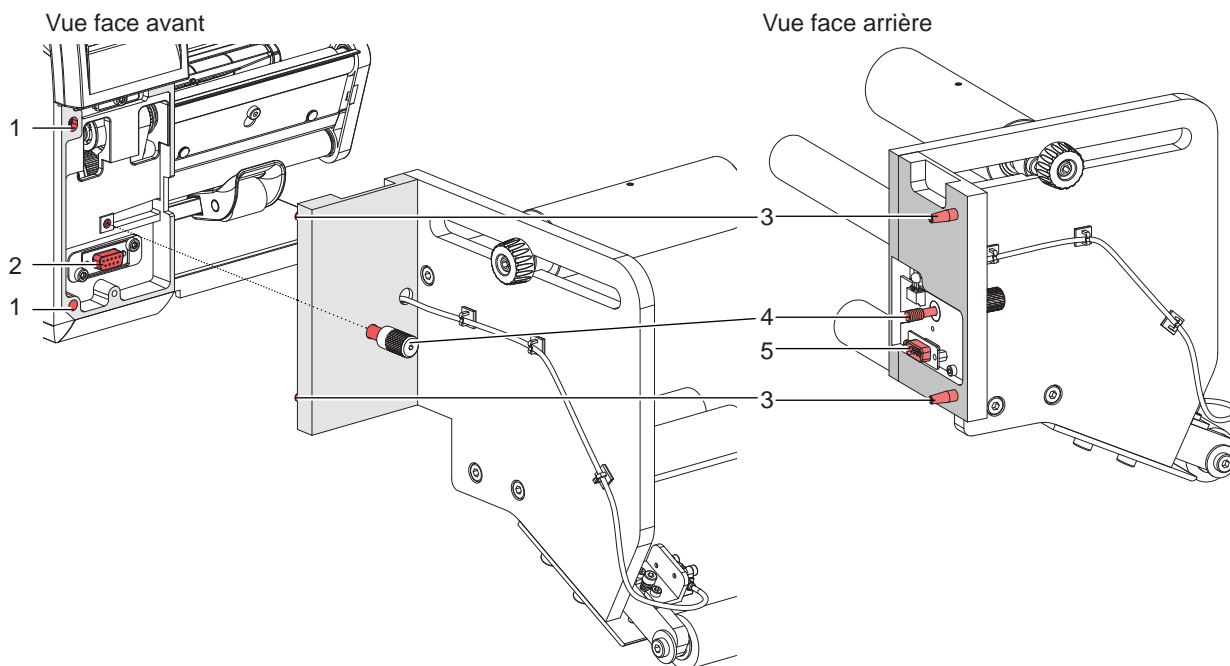


Figure 3 Montage du module de distribution

- ▶ Positionner les tiges de guidage (3) du module de distribution dans les perçages (1) de l'imprimante.
- ▶ Plaquer le module de distribution à l'imprimante.
- ▶ Le connecteur SUB-D9 (5) du module de distribution se branchera à l'interface périphérique (2) de l'imprimante.
- ▶ Fixer le module de distribution avec la vis moletée (4).



## 3.3 Insertion de la matière

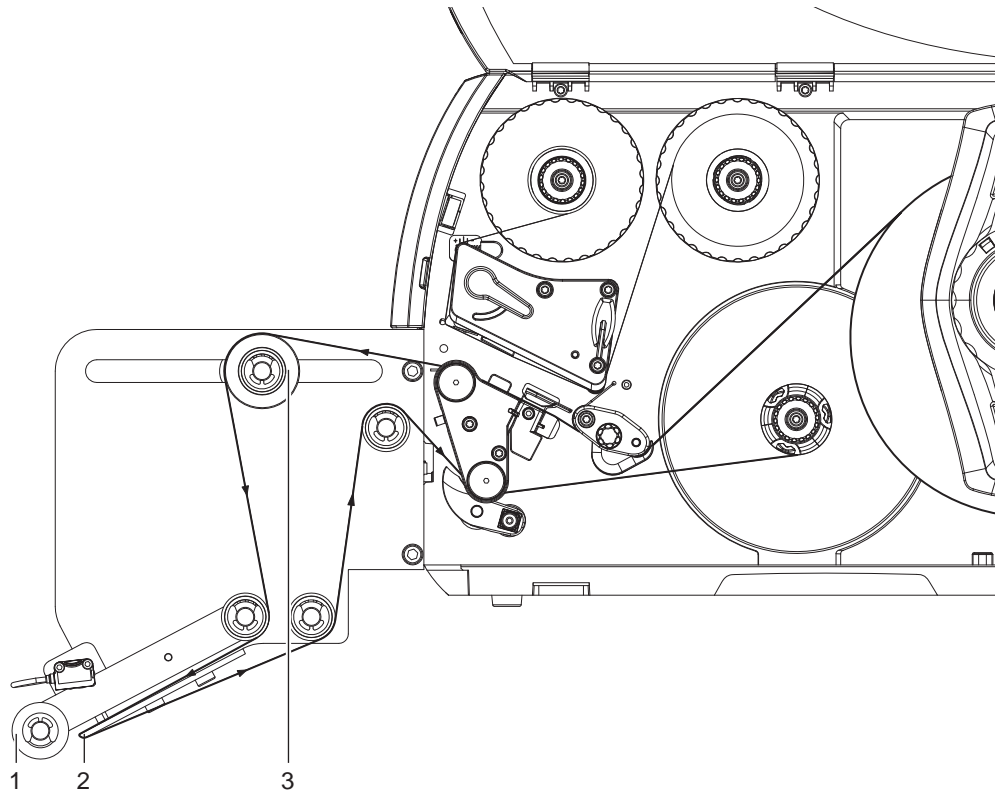


Figure 4 Défilement de la matière - imprimante et module de distribution

- ▶ Insérer la matière conformément au sens de défilement - distribution de l'imprimante.
- ▶ Dérouler autant de matière afin qu'après l'enfilement correct, celle-ci atteigne le réenrouleur interne.
- ▶ Retirer toutes les étiquettes sur cette partie de la bande.
- ▶ Insérer le support d'étiquettes comme décrit sur la figure dans le module de distribution.
- ▶ Pour l'insertion du support vers le réenrouleur, se reporter au manuel d'utilisation de l'imprimante.
- ▶ Régler la position de pré-décollement afin que le décollement de l'étiquette de son support soit optimal. Ces réglages sont en rapport avec la longueur de l'étiquette et sont décrits dans la section suivante.
- ▶ Régler le rouleau presseur (1) à l'aide de la vis (4), de sorte que le rouleau touche légèrement l'étiquette afin de supporter le transfert de l'étiquette vers le produit à étiqueter.

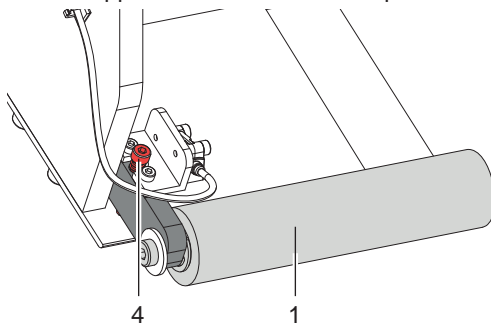


Figure 5 Réglage du rouleau presseur

### 4.1 Réglage de la position d'étiquetage

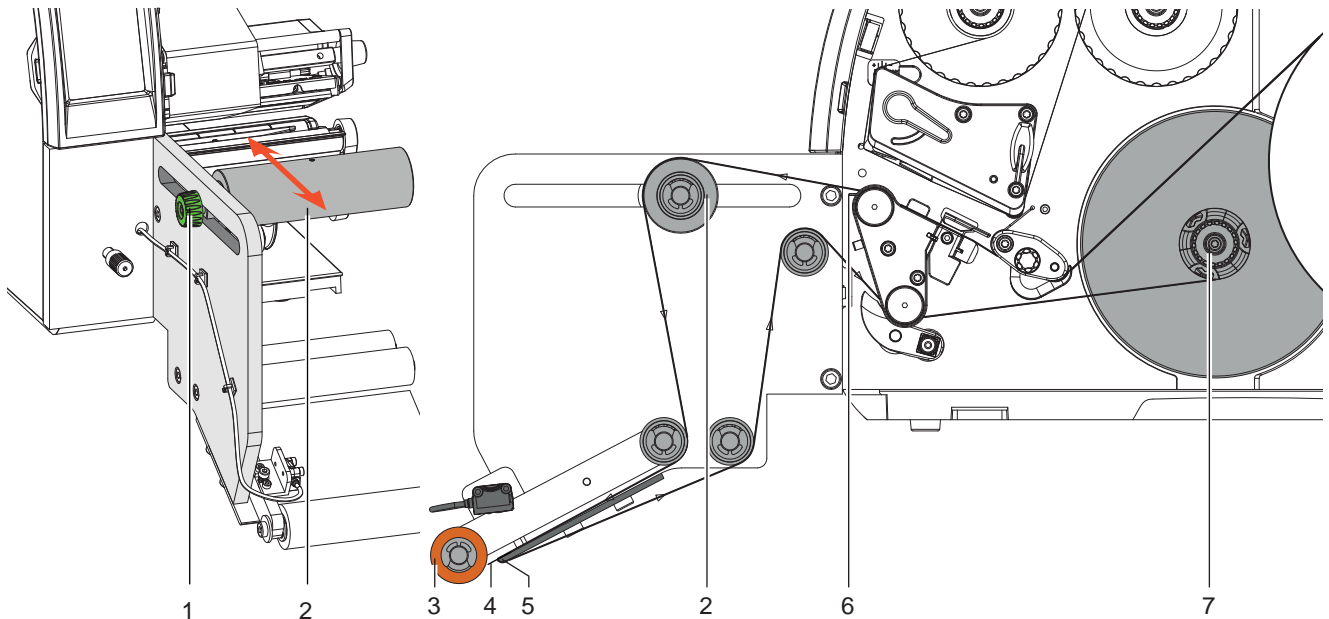





Figure 6 Position d'étiquetage

1. Lors du changement de format d'étiquettes, déplacer le rouleau de déviation (2) aussi loin que possible vers l'avant, dans le sens d'impression. Pour cela, tourner l'écrou moleté (1) dans le sens contraire des aiguilles d'une montre pour le desserrer et à l'opposé pour le refixer.
2. Insérer la matière selon le sens de défilement.
3. Après avoir inséré la matière, appuyer plusieurs fois sur la touche FEED  jusqu'à ce qu'une étiquette atteigne l'arête de pré-décollement (4) du module de distribution.
4. Desserrer l'écrou moleté (1) dans le sens inverse des aiguilles d'une montre pour déplacer lentement le rouleau (2) vers l'arrière, dans le sens inverse au sens d'impression.  
En même temps, tendre la matière en tournant le réenrouleur interne (7). Déplacer l'étiquette à pré-décoller (5) vers l'avant jusqu'à ce qu'elle se décolle de son support et dépasse d'environ 5 mm de l'arête de pré-décollement (4).
5. Fixer la position du rouleau de déviation (2) en tournant l'écrou moleté (1) dans le sens des aiguilles d'une montre.

### 4.2 Mode impression

1. Pour accéder au menu appuyer sur le bouton .
2. Sélectionner *Configuration > Impression*.
3. Activer le paramètre  *Mode pas à pas*.
4. Définir le paramètre *Configuration > Interfaces > E/S > Mode Start sur Front*.
5. Envoyer une tâche d'impression.
6. Déclencher le signal Start plusieurs fois jusqu'à ce que la première étiquette imprimée atteigne l'arête de pré-décollement du module de distribution.
7. Démarrer l'impression et l'étiquetage habituel.



#### Précaution !

Le mode pré-décollement ne doit pas être activé dans le logiciel.

▷ Manuel de programmation - "commande P"

## 5.1 Déclaration d'incorporation




cab Produkttechnik  
GmbH & Co KG  
Wilhelm-Schickard-Str. 14  
D-76131 Karlsruhe  
Allemagne

### Déclaration d'incorporation

Par la présente déclaration nous certifions la conformité de la « quasi-machine » désignée ci-dessous, tant pour la conception, la construction, que pour les formes d'exécution commercialisées, aux normes de sécurité et de santé édictées par la **directive machines 2006/42/CE**.

La présente déclaration devient caduque en cas de modification de la « quasi-machine » ou du détournement de son usage d'origine non autorisés par le fabricant.

Appareil :	<b>Module de distribution</b>
Modèle :	<b>S5104</b>
Directives et normes UE appliquées	
<b>Directive machines 2006/42/CE</b>	• <b>EN ISO 12100:2010</b>
Responsable pour les documentations techniques :	<b>Erwin Fascher Am Unterwege 18/20 99610 Sömmerda</b>
Signature pour le fabricant :	<b>Sömmerda, 06/04/2019</b>  <b>Erwin Fascher Directeur</b>
<b>cab Produkttechnik Sömmerda Gesellschaft für Computer- und Automationsbausteine mbH 99610 Sömmerda</b>	

La mise en service est prohibée, jusqu'à ce qu'il soit établi que la machine dans laquelle l'appareil doit être intégré réponde à la directive machines.

Sur demande, le fabricant s'engage à transmettre électroniquement les documents de la quasi-machine dédiés à la réglementation de chaque état.

Les documents dédiés relatifs à la quasi-machine sont disponibles selon l'annexe VII partie B.


## 5.2 Déclaration UE de conformité



cab Produkttechnik  
GmbH & Co KG  
Wilhelm-Schickard-Str. 14  
D-76131 Karlsruhe  
Allemagne

### Déclaration UE de conformité

La conformité de l'appareil désigné ci-dessous aux normes de sécurité et de santé édictées par les directives UE correspondantes, est certifiée par la présente déclaration, tant pour la conception, la construction, que pour les formes d'exécution commercialisées. La présente déclaration perd sa validité en cas de modification de l'appareil ou du détournement de son usage d'origine non autorisés par le fabricant.

Appareil :	<b>Module de distribution</b>
Modèle :	<b>S5104</b>
Directives et normes UE appliquées	
<b>Directive 2014/30/UE sur la compatibilité électromagnétique</b>	<ul style="list-style-type: none"> <li>• EN 55032:2012</li> <li>• EN 55024:2010</li> <li>• EN 61000-6-2:2005</li> </ul>
<b>Directive 2011/65/UE relative à la limitation de l'utilisation de certaines substances dangereuses dans les équipements électriques et électroniques</b>	<ul style="list-style-type: none"> <li>• EN 50581:2012</li> </ul>
Signature pour le fabricant :	<b>Sömmerda, 06/04/2019</b>
<b>cab Produkttechnik Sömmerda Gesellschaft für Computer- und Automationsbausteine mbH 99610 Sömmerda</b>	 <b>Erwin Fascher Directeur</b>