

**Module de  
distribution**

**A5104 / A5106**

Made in Germany

N° d'article	Famille	Type
5949281	Module de distribution	A5104
5949265	Module de distribution	A5106

Édition: 04/2015 - N° d'art. 9008887

#### Droits d'auteurs

Cette documentation ainsi que sa traduction sont la propriété de cab Produkttechnik GmbH & Co KG. Tout usage, représentation, reproduction ou traduction de ce manuel, intégral ou partiel à d'autres fins que celles initialement prévues, nécessite au préalable une autorisation écrite de cab.

#### Rédaction

Pour vos questions ou suggestions veuillez vous adresser à cab Produkttechnik GmbH & Co KG.

#### Actualité

Par l'évolution permanente, des différences peuvent survenir entre la documentation et le matériel. Consulter le site internet [www.cab.de](http://www.cab.de) pour obtenir la dernière version.

#### Conditions générales

Les livraisons et prestations sont soumises aux « Conditions Générales de Vente » de cab.

---

#### Allemagne

cab Produkttechnik  
GmbH & Co KG  
Postfach 1904  
D-76007 Karlsruhe  
Wilhelm-Schickard-Str. 14  
D-76131 Karlsruhe  
Telefon +49 721 6626-0  
Telefax +49 721 6626-249  
[www.cab.de](http://www.cab.de)  
[info@cab.de](mailto:info@cab.de)

#### France

cab technologies s.a.r.l.  
F-67350 Niedermodern  
Téléphone +33 388 722 501  
[www.cab.de/fr](http://www.cab.de/fr)  
[info.fr@cab.de](mailto:info.fr@cab.de)

#### USA

cab Technology Inc.  
Tyngsboro MA, 01879  
Phone +1 978 649 0293  
[www.cab.de/us](http://www.cab.de/us)  
[info.us@cab.de](mailto:info.us@cab.de)

#### Asie 亚洲

cab Technology Co., Ltd.  
希愛比科技股份有限公司  
Junghe, Taipei, Taiwan  
Phone +886 2 8227 3966  
[www.cab.de/tw](http://www.cab.de/tw)  
[info.asia@cab.de](mailto:info.asia@cab.de)

#### Chine 中国

cab (Shanghai) Trading Co., Ltd.  
乾博(上海)贸易有限公司  
Phone +86 21 6236-3161  
[www.cab.de/cn](http://www.cab.de/cn)  
[info.cn@cab.de](mailto:info.cn@cab.de)

D'autres adresses de représentations cab sont disponibles sur demande.

<b>1</b>	<b>Introduction .....</b>	<b>4</b>
1.1	Instructions .....	4
1.2	Usage prévu .....	4
1.3	Consignes de sécurité .....	5
<b>2</b>	<b>Description du produit.....</b>	<b>6</b>
2.1	Description des fonctions .....	6
2.2	Données techniques .....	6
2.3	Description de l'appareil .....	7
<b>3</b>	<b>Installation .....</b>	<b>8</b>
3.1	Livraison .....	8
3.2	Montage .....	8
3.2.1	Montage du module de distribution sur le plateau.....	8
3.2.2	Montage du profilé pour l'utilisation avec le support 1600.....	9
3.2.3	Montage de l'imprimante .....	9
3.3	Insertion de la matière.....	10
<b>4</b>	<b>Réglages .....</b>	<b>10</b>

## 1.1 Instructions

Dans cette documentation les informations importantes sont marquées comme décrit ci-après :



### **Danger !**

**Vous met en garde d'un danger grave et imminent pour votre santé ou votre vie.**



### **Attention !**

**Vous prévient d'une situation dangereuse pouvant entraîner des dommages corporels ou matériels.**



### **Précaution !**

**Retient votre attention à de possibles dangers, dommages matériels ou qualitatifs.**



### **Information !**

**Vous conseille. Vous facilite le travail ou vous guide à travers les étapes importantes.**



### **Environnement !**

Conseils environnementaux.

- ▶ Directive concernant la marche à suivre.
- ▷ Renvoi vers un autre chapitre ou document.
- \* Option (accessoires, périphériques, matériels optionnels).

## 1.2 Usage prévu

- Ce matériel est élaboré d'après les derniers critères technologiques et les règles de sécurité actuelles. Cependant suivant son utilisation, des dysfonctionnements peuvent survenir, présentant des dangers pour l'utilisateur ou son entourage et causer des dommages au matériel ou à d'autres objets se situant à proximité.
- L'appareil ne doit être utilisé qu'en parfait état de fonctionnement et ceci en parfaite connaissance des règles de sécurité et d'instructions d'emploi.
- L'appareil est conçu exclusivement pour l'étiquetage de matériaux testés et autorisés par le constructeur. Une utilisation autre que celle prévue est à proscrire. Le fabricant ainsi que le revendeur décline toute responsabilité en cas d'incident dû à une telle utilisation ; l'utilisateur sera tenu seul responsable.
- Pour une utilisation adéquate, le suivi du guide d'utilisation ainsi que les conseils d'entretien et de révision du constructeur sont primordiaux.



### **Information !**

**Toutes les documentations sont consultables sur notre site internet.**

### 1.3 Consignes de sécurité

- L'appareil doit être utilisé dans un environnement sec, ne pas exposer à l'humidité (éclaboussures, brouillard, etc...).

**Attention !**

Pendant l'utilisation les rouleaux tournent à découvert.

Assurez-vous que les habits, cheveux, bijoux, etc... des personnes à proximité n'entrent en contact avec les parties en rotation de l'appareil.

Risques de blessures par les parties en rotation.

**Attention !**

Ne pratiquer que les opérations décrites dans ce manuel d'utilisation.

**Environnement**

Le matériel obsolète est composé de matériaux de qualité recyclables qui devraient subir une revalorisation.

- ▶ Déposer dans des points de collecte, séparé des autres déchets.
- ▶ Recycler les pièces.

## 2.1 Description des fonctions

Le module de distribution A5104 / A5106 est un dispositif mécanique pour le montage sur une imprimante de la série A ou A+.

Le module est conçu pour l'intégration dans une ligne de production. Ainsi l'étiquette pré-décollée est déposée par déroulement à l'aide d'un rouleau presseur.

Pour la configuration et l'utilisation du module de distribution avec l'imprimante, la présence d'une interface de pré-décollement PS5 est nécessaire.

## 2.2 Données techniques

	<b>A5104</b>	<b>A5106</b>
Utilisation	A4+	A6+
Largeur de l'étiquette	25 - 116 mm	50 - 176 mm
Longueur de l'étiquette	25 - 200 mm	
Distance entre la tête et l'arête de pré-décollement	350 - 500 mm	
Distance entre le bord inférieur de l'imprimante et la surface d'étiquetage	90 mm	
Produit lors de l'étiquetage	en mouvement, vitesse synchronisée avec l'imprimante	

2.3 Description de l'appareil

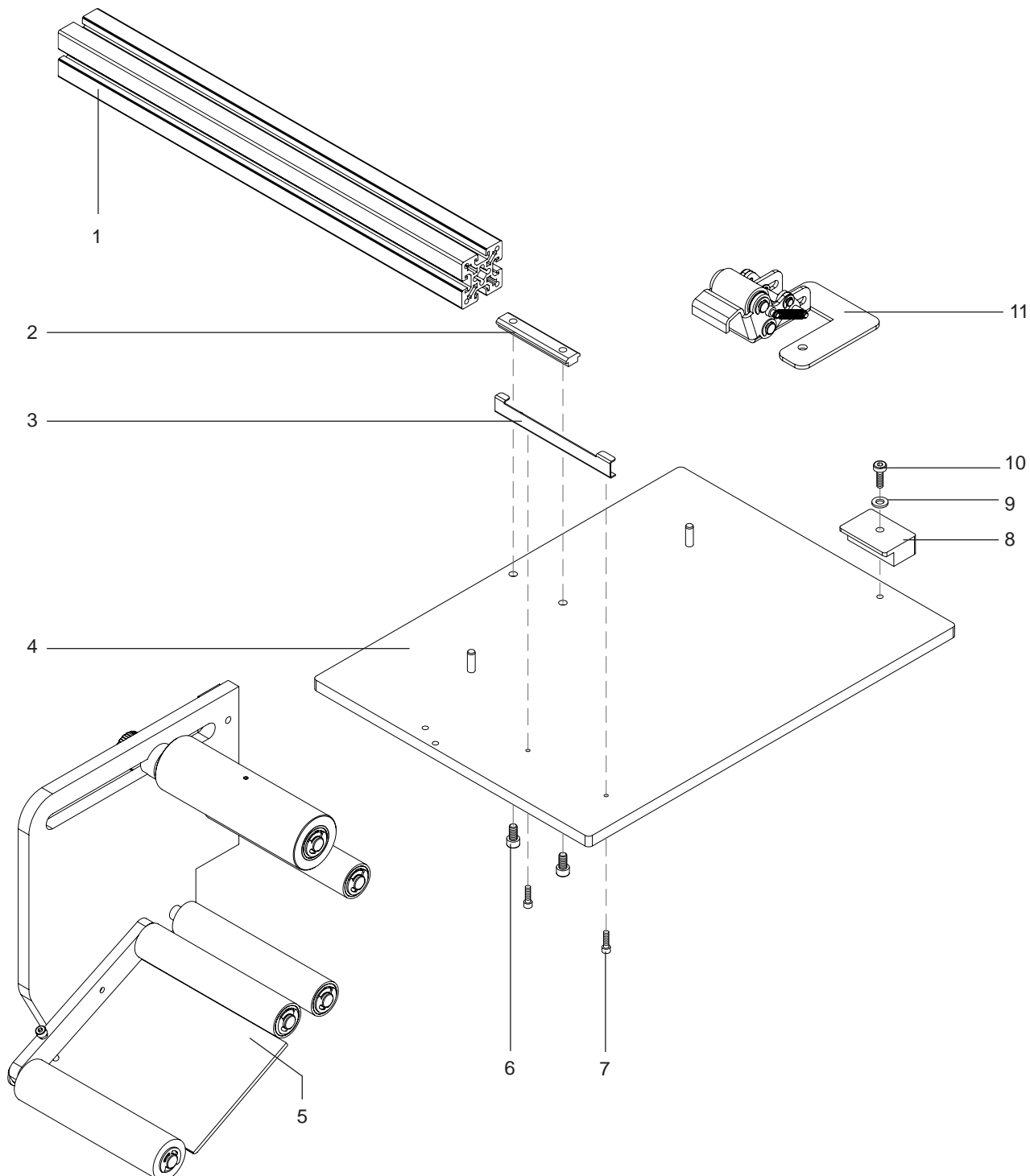


Figure 1 Description de l'appareil

- |                           |                        |
|---------------------------|------------------------|
| 1 Profilé                 | 7 Vis DIN7984-M4x10    |
| 2 Barre écrou coulissante | 8 Equerre de maintien  |
| 3 Profilé en U            | 9 Rondelle DIN125-A6,4 |
| 4 Plateau                 | 10 Vis DIN7984-M6x25   |
| 5 Module de distribution  | 11 Galet presseur      |
| 6 Vis DIN912-M6x12        |                        |

### 3.1 Livraison

► Vérifier l'état du module de distribution et de ses accessoires ainsi que l'intégralité de la livraison.

Contenu de la livraison :

• Module de distribution A5104-6	1x
• Vis à cylindre DIN7984-M6x16	2x
• Rondelle DIN125-A6.4	2x
• Plateau complet	1x
• Profilé en U	1x
• Vis DIN7984-M4x10	2x
• Equerre de maintien	1x
• Rondelle DIN125-A6,4	1x
• Vis DIN7984-M6x25	1x
• Galet presseur	1x
• Profilé	1x
• Barre écrou coulissante	1x
• Vis DIN912-M6x12	2x
• Documentation	



#### Information !

Conservez l'emballage d'origine pour un retour éventuel.

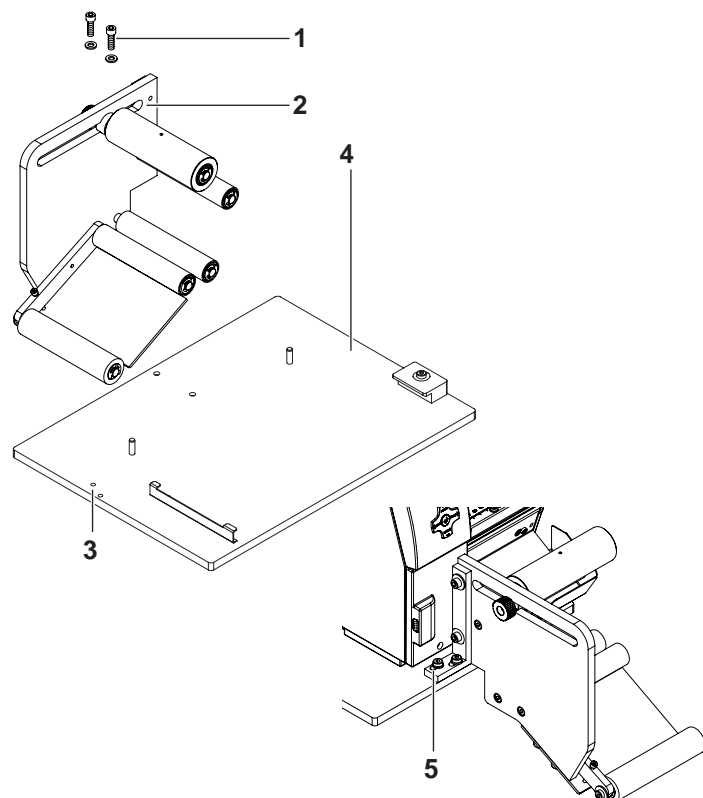
### 3.2 Montage

#### 3.2.1 Montage du module de distribution sur le plateau



#### Information !

Pour utiliser le module de distribution, l'imprimante doit être pourvue d'une interface de prédécoulement PS5 afin d'assurer la synchronisation avec l'électronique de l'imprimante. Une cellule de détection cab-SPS peut également être utilisée.



- relier l'imprimante et le module de distribution (2) à l'aide du plateau (4).
- positionner le module de distribution (2) sur l'arête du plateau (4) afin que les deux trous (5) de l'angle de fixation (2) se superposent à ceux percés dans le plateau (3).
- fixer le module (2) sur le plateau à l'aide des vis et rondelles livrées (1).

Figure 2 Montage du module de distribution



#### 3.2.2 Montage du profilé pour l'utilisation avec le support 1600

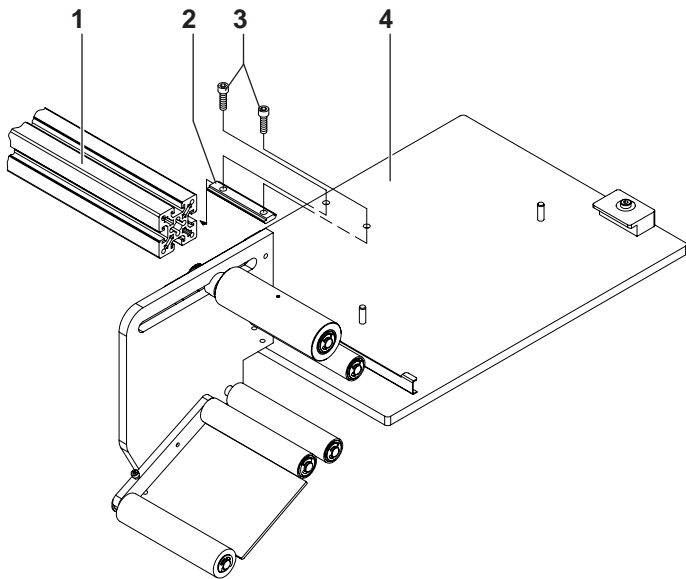


Figure 3 Montage du profilé

Pour pouvoir utiliser l'ensemble module de distribution-plateau-imprimante avec un support 1600 (référence article cab : 5957400) le montage d'un profilé sur le plateau est nécessaire.

- glisser la barre écrou (2) dans le profilé (1)
- introduire les vis (4) à travers les trous (3) du plateau.
- serrer les vis (4) dans la barre écrou (2).
- fixer le profilé au support 1600 ▷ Manuel d'utilisation "Support 1600"

#### 3.2.3 Montage de l'imprimante

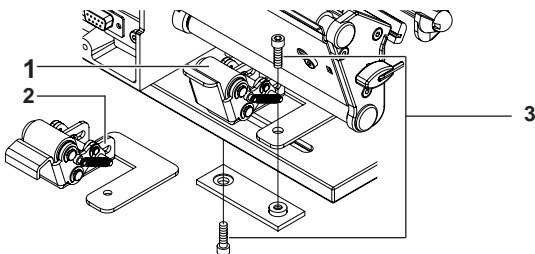


Figure 4 Remplacement du galet presseur

Pour l'utilisation du module de distribution A5104-6, le remplacement du galet presseur est obligatoire.

- retirer les vis (3)
- remplacer le galet presseur de l'imprimante (1) par celui livré avec le module (2)
- remettre les vis (3) et les serrer

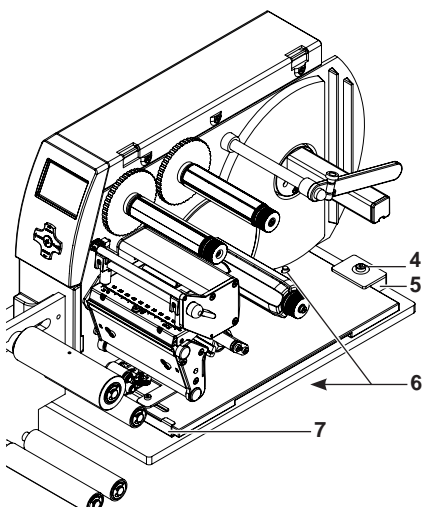


Figure 5 Montage de l'imprimante sur le plateau

- déserrer la vis (4) de l'équerre de maintien (5) du plateau.
- glisser le socle de l'imprimante sous le profilé (7).
- après avoir engagé les deux plots (6) du plateau dans les trous du socle de l'imprimante, cette dernière peut être fixée.
- repositionner l'équerre de maintien (5) et la serrer dans le plateau à l'aide de la vis (4).

### 3.3 Insertion de la matière

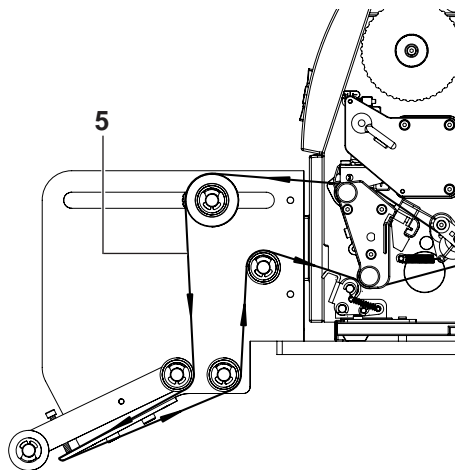


Figure 6 Défilement de la matière - module de distribution

- insérer la matière conformément au sens de défilement-distribution.
- tirer autant de matière afin qu'après l'enfilement correct celle-ci atteigne le réenrouleur interne.
- retirer toutes les étiquettes collées sur cette partie de la bande.
- insérer le support d'étiquette (5) comme décrit figure 4 dans le module de distribution.
- pour l'insertion du support vers le réenrouleur, se reporter au manuel de l'imprimante.

## 4 Réglages

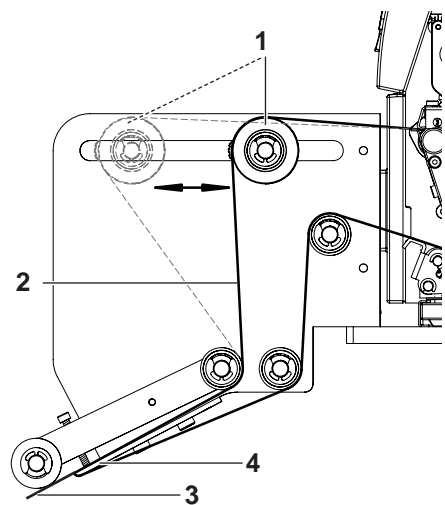


Figure 7 Réglage de la position de prédécoulement

- régler la position de pré-découlement afin que le décollage de l'étiquette de son support soit optimal. Ces réglages sont en rapport avec la longueur de l'étiquette.
- amener la prochaine étiquette en position d'impression par une pression de la touche FEED sur l'imprimante
- desserrer le rouleau de déviation (1).
- déplacer le rouleau de déviation (1), afin que l'étiquette à déposer (3) se décolle du support (2). Avancer l'étiquette jusqu'à ce que celle-ci dépasse au maximum de 5 mm de l'arête de pré-découlement (4).

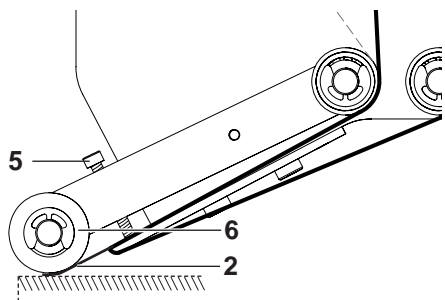


Figure 8 Réglage du rouleau presseur

- régler le rouleau presseur (6) pour qu'il touche légèrement l'étiquette afin d'optimiser la dépose de sur par le produit à étiqueter.
- régler la vis (5) afin que le rouleau presseur (6) appuie légèrement sur l'étiquette (2) lors de la dépose.