

Spendemodul

A5104 / A5106

Made in Germany

Art.-Nr.	Benennung	Typ
5949281	Spendemodul	A5104
5949265	Spendemodul	A5106

Ausgabe: 04/2015 - Art.-Nr. 9009503

Urheberrecht

Diese Dokumentation sowie Übersetzungen hiervon sind Eigentum der cab Produkttechnik GmbH & Co KG. Das Reproduzieren, Verarbeiten, Vervielfältigen oder Verbreiten im Ganzen oder in Teilen zu anderen Zwecken als der Verfolgung der ursprünglichen bestimmungsgemäßen Verwendung - insbesondere der Ersatzteilbeschaffung eines von cab verkauften Gerätes - erfordert die vorherige schriftliche Genehmigung der cab.

Redaktion

Bei Fragen oder Anregungen bitte an cab Produkttechnik GmbH & Co KG Adresse Deutschland wenden.

Aktualität

Durch die ständige Weiterentwicklung der Geräte können Abweichungen zwischen der Dokumentation und dem Gerät auftreten. Die aktuelle Ausgabe ist zu finden unter www.cab.de .

Geschäftsbedingungen

Lieferungen und Leistungen erfolgen zu den Allgemeinen Verkaufsbedingungen der cab.

Deutschland

cab Produkttechnik
GmbH & Co KG
Postfach 1904
D-76007 Karlsruhe
Wilhelm-Schickard-Str. 14
D-76131 Karlsruhe
Telefon +49 721 6626-0
Telefax +49 721 6626-249
www.cab.de
info@cab.de

Frankreich

cab technologies s.a.r.l.
F-67350 Niedermodern
Téléphone +33 388 722 501
www.cab.de/fr
info.fr@cab.de

USA

cab Technology Inc.
Tyngsboro MA, 01879
Phone +1 978 649 0293
www.cab.de/us
info.us@cab.de

Asien 亚洲

cab Technology Co., Ltd.
希愛比科技股份有限公司
Junghe, Taipei, Taiwan
Phone +886 2 8227 3966
www.cab.de/tw
info.asia@cab.de

China 中国

cab (Shanghai) Trading Co., Ltd.
乾博(上海)贸易有限公司
Phone +86 21 6236-3161
www.cab.de/cn
info.cn@cab.de

Weitere Vertretungen auf Anfrage

1	Einleitung	4
1.1	Hinweise.....	4
1.2	Bestimmungsgemäßer Gebrauch	4
1.3	Sicherheitshinweise	5
1.4	Umwelt	5
2	Produktbeschreibung	6
2.1	Funktionsbeschreibung	6
2.2	Technische Daten.....	6
2.3	Geräteübersicht.....	7
3	Inbetriebnahme	8
3.1	Lieferung des Gerätes.....	8
3.2	Montage	8
3.2.1	Montage des Spendemoduls an der Grundplatte	8
3.2.2	Profil montieren zum Betrieb am Stativ 1600.....	9
3.2.3	Montage des Druckers	9
3.3	Einlegen des Materials.....	10
4	Einstellungen	10

1.1 Hinweise

Wichtige Informationen und Hinweise sind in dieser Dokumentation folgendermaßen gekennzeichnet:



Gefahr!

Macht auf eine außerordentliche große, unmittelbar bevorstehende Gefahr für Gesundheit oder Leben aufmerksam.



Warnung!

Weist auf eine gefährliche Situation hin, die zu Körperverletzungen oder zu Schäden an Sachgütern führen kann.



Achtung!

Macht auf mögliche Sachbeschädigung oder einen Qualitätsverlust aufmerksam.



Hinweis!

Ratschläge zur Erleichterung des Arbeitsablaufs oder Hinweis auf wichtige Arbeitsschritte.



Umwelt!

Tipps zum Umweltschutz.



Handlungsanweisung



Verweis auf Kapitel, Position, Bildnummer oder Dokument.



Option (Zubehör, Peripherie, Sonderausstattung).

1.2 Bestimmungsgemäßer Gebrauch

- Das Gerät ist nach dem Stand der Technik und den anerkannten sicherheitstechnischen Regeln gefertigt. Dennoch können bei der Verwendung Gefahren für Leib und Leben des Benutzers oder Dritter bzw. Beeinträchtigungen des Gerätes und anderer Sachwerte entstehen.
- Das Gerät darf nur in technisch einwandfreiem Zustand sowie bestimmungsgemäß, sicherheits- und gefahrenbewusst unter Beachtung der Bedienungsanleitung benutzt werden.
- Das Gerät ist ausschließlich zum Etikettieren von geeigneten, vom Hersteller zugelassenen Materialien bestimmt. Eine andersartige oder darüber hinausgehende Benutzung ist nicht bestimmungsgemäß. Für aus missbräuchlicher Verwendung resultierende Schäden haftet der Hersteller/Lieferant nicht; das Risiko trägt allein der Anwender.
- Zur bestimmungsgemäßen Verwendung gehört auch das Beachten der Bedienungsanleitung, einschließlich der vom Hersteller gegebenen Wartungsempfehlungen/-vorschriften.



Hinweis!

Alle Dokumentationen sind aktuell auch im Internet abrufbar.

1.3 Sicherheitshinweise

- Das Gerät darf nur in einer trockenen Umgebung betrieben und keiner Nässe (Spritzwasser, Nebel, etc.) ausgesetzt werden.



Warnung!

**Während des Betriebs rotierende Umlenkrollen frei zugänglich.
Schmuckstücke, Haare von Personen u. ä. aus dem Bereich der rotierenden Teile fernhalten.
Verletzungsgefahr durch rotierende Teile !**



Warnung!

Nehmen Sie keine Manipulationen vor, die über die in den Dokumentationen beschriebenen Handlungen hinausgehen.

1.4 Umwelt



Altgeräte enthalten wertvolle recyclingfähige Materialien, die einer Verwertung zugeführt werden sollen.

- ▶ Getrennt vom Restmüll über geeignete Sammelstellen entsorgen.
- ▶ Teile dem Recycling zuführen.

2.1 Funktionsbeschreibung

Das Spendemodul A5104 / A5106 ist eine mechanische Vorrichtung zur Montage mit einem Drucker der A oder A+ Serie.

Das Spendemodul ist für die Integration in Produktionsabläufe konzipiert. Hierbei erfolgt die Applikation des Etikettes über das Aufrollen des gespendeten Etikettes mit Hilfe der Andruckwalze.

Die Steuerung des Druckers mit der Konfiguration Drucker-Spendemodul setzt die Verwendung eines Spendeadaptors PS5 voraus.

2.2 Technische Daten

	A5104	A5106
Verwendung	A4+	A6+
Etikettenbreite	25 - 116 mm	50 - 176 mm
Etikettenlänge	25 - 200 mm	
Pufferlänge von Druckkopf bis Spendekante	350 - 500 mm	
Abstand Unterkante Drucker bis Etikettierebene	90 mm	
Produkt während des Etikettiervorgangs	in Bewegung mit synchronisierter Geschwindigkeit zum Drucker	

2.3 Geräteübersicht

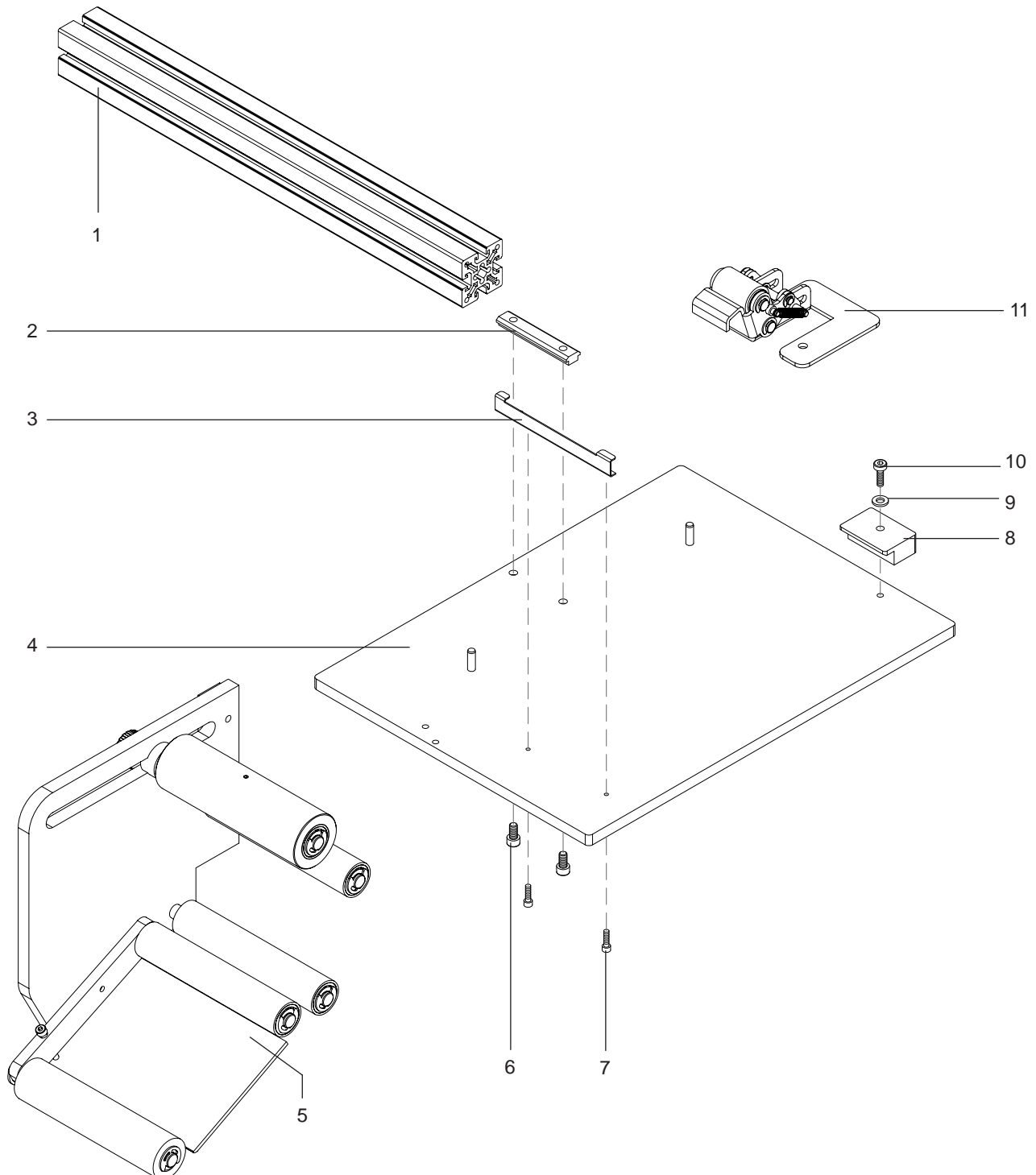


Bild 1 Geräteübersicht

- | | |
|-------------------------|---------------------------|
| 1 Profil | 7 Schraube DIN7984-M4x10 |
| 2 Nutenstein | 8 Klemstück |
| 3 U-Schiene | 9 Scheibe DIN125-A6,4 |
| 4 Grundplatte | 10 Schraube DIN7984-M6x25 |
| 5 Spendemodul | 11 Andrucksystem |
| 6 Schraube DIN912-M6x12 | |

3.1 Lieferung des Gerätes

- Spendemodul und Zubehör auf Transportschäden und Vollständigkeit prüfen.

Lieferumfang:

• Spendemodul A5104-6	1x
• Zylinderschrauben DIN7984-M6x16	2x
• Scheibe DIN125-A6.4	2x
• Grundplatte kpl.	1x
• U-Schiene	1x
• Schraube DIN7984-M4x10	2x
• Klemmstück	1x
• Scheibe DIN125-A6,4	1x
• Schraube DIN7984-M6x25	1x
• Andrucksystem	1x
• Profil	1x
• Nutenstein	1x
• Schraube DIN912-M6x12	2x
• Dokumentation	



Hinweis!

Originalverpackung für spätere Transporte aufbewahren.

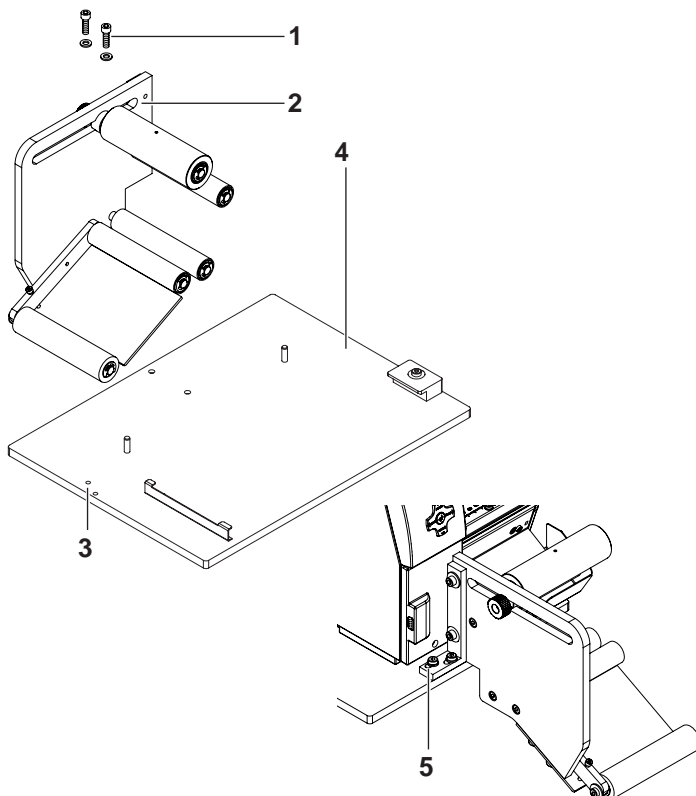
3.2 Montage

3.2.1 Montage des Spendemoduls an der Grundplatte



Hinweis!

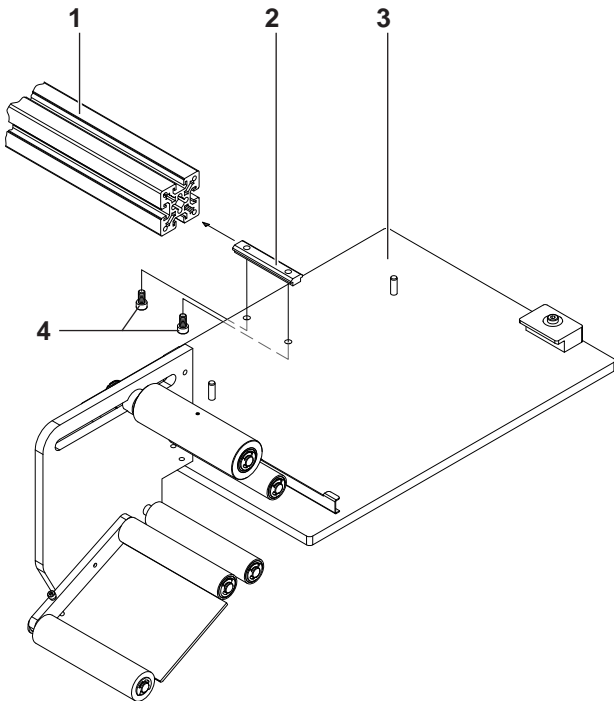
Um das Spendemodul zu betreiben muß ein Spendeadapter PS5 am Drucker montiert sein, über den die Sensorik für die Druckersteuerung angeschlossen wird. Als Signalgeber kann der cab-Produktsensor SPS eingesetzt werden.



- Drucker und Spendemodul (2) über die Grundplatte (4) verbinden.
- Spendemodul (2) so an die Kante der Grundplatte (4) legen, dass die beiden Löcher (5) des Montagewinkels am Spendemodul (2) über den Löchern (3) in der Grundplatte liegen.
- Mit Schrauben und Unterlegscheiben (1) aus dem Lieferumfang das Spendemodul (2) an der Grundplatte befestigen.

Bild 2 Spendemodul montieren

3.2.2 Profil montieren zum Betrieb am Stativ 1600

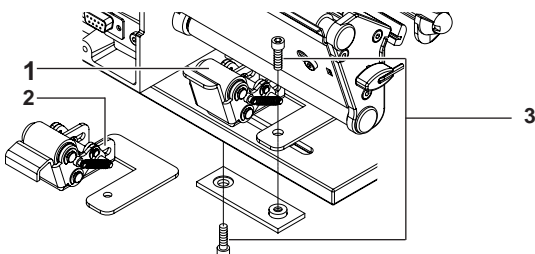


Um das System Spendemodul-Grundplatte-Drucker an ein Stativ 1600 (cab-Nr.: 5947400) befestigen zu können muss vorher ein Profil an die Grundplatte montiert werden.

- Nutenstein (2) in das Profil (1) schieben
- Schrauben (4) durch die, in der Grundplatte (3) befindlichen Löcher stecken.
- Schrauben (4) am Nutenstein (2) anziehen.
- Profil am Stativ 1600 befestigen ▷ Bedienungsanleitung "Stativ 1600"

Bild 3 Profil montieren

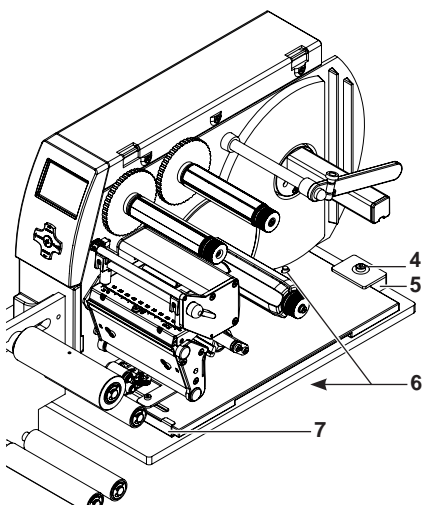
3.2.3 Montage des Druckers



Für den Einsatz des Spendemodul A5104-6 ist der Austausch des Andrucksystems notwendig.

- Schrauben (3) lösen
- Andrucksystem des Druckers (1) mit dem mitgelieferten Andrucksystem (2) tauschen
- Schrauben (3) wieder anziehen

Bild 4 Andrucksystem wechseln



- Schraube (4) am Haltewinkel (5) der Grundplatte lösen.
- Druckerboden unter das Profil (7) schieben.
- Indem die zwei Stifte (6) auf der Grundplatte in die Löcher am Druckerboden geführt werden wird die Position des Druckers fixiert.
- Haltewinkel (5) wieder ansetzen und mit Schraube (4) an der Grundplatte befestigen.

Bild 5 Drucker an Grundplatte montieren

3.3 Einlegen des Materials

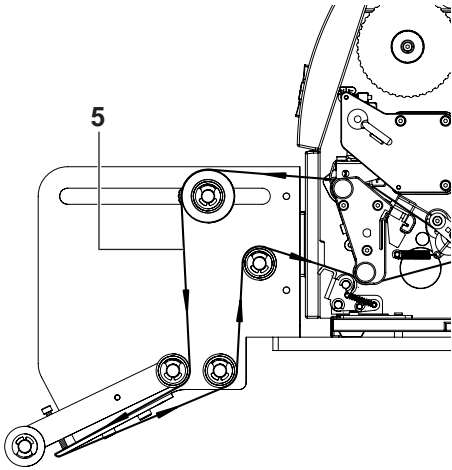


Bild 6 Materiallauf - Spendemodul

- Material entsprechend dem Materiallauf - Spendemodus einlegen.
- Etikettenstreifen so weit herausziehen, dass er bei korrekter Verlegung bis zum Aufwickler reicht.
- Alle Etiketten auf dem herausgezogenen Etikettenstreifen entfernen.
- Trägermaterial (5) entsprechend Bild 4 in das Spendemodul einlegen.
- Weiterverlegung des Trägermaterials zum Aufwickler entsprechend der Anleitung des Druckers.

4 Einstellungen

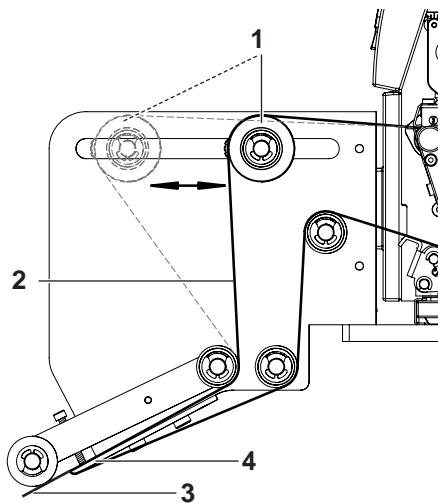


Bild 7 Spende-Position einstellen

- Spende-Position so einstellen, dass ein ordnungsgemäßes Ablösen des Etiketts vom Trägerstreifen gewährleistet ist. Diese Einstellungen sind bedingt durch die Länge des Etiketts.
- Mit Auslösen eines FEED am Drucker, das nächste Etikett in Druckposition bringen.
- Umlenkrolle (1) durch Lösen der Rändelmutter lockern.
- Umlenkrolle (1) so verschieben, dass sich das zu spendende Etikett (3) vom Trägerband (2) löst. Das zu spendende Etikett soweit verschieben, dass es max. 5 mm über die Spende-kannte (4) hinausragt.

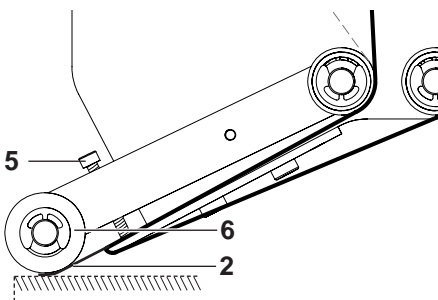


Bild 8 Andruckwalze einstellen

- Andruckwalze (6) so einstellen, dass die Walze das Etikett leicht berührt, um so die Übernahme des Etiketts auf das zu etikettierende Gut zu unterstützen.
- Schraube (5) so einstellen, dass die Andruckwalze (6) das Etikett (2) beim Etikettieren leicht berührt.