

A 系列打印機之網路操作教學

A 系列打印機可外接乙太網路（10/100 Base T Ethernet）卡，並可透過網路操作打印機，本單元將介紹 A 系列網路操作部分。

A 系列網路功能如下：

- 以 LPR/LPD 或 RAW-IP 列印
- 直接分配 IP 位址或以 DHCP 伺服器分配
- 以 HTTP 方式檢查狀況及變更打印機設定
- 掌控儲存於記憶卡的檔案
- 以 E-Mail (EAlert) 與 SNMP 方式送出打印機狀況與錯誤訊息
- 藉由遠端時間伺服器同步化時間與日期

於 A 系列打印機後方插上適當的網路卡，且以 RJ45 網路線連接打印機到網路並開啓電源後，首先需確定打印機有被分配到 IP 位址，在打印機送交給使用者時，網路已設定為使用 DHCP 模式；為能使用 DHCP，網路需有 DHCP 伺服器功能，如有 DHCP 伺服器功能，則 IP 位址會自動分配；如沒有 DHCP 伺服器功能，則需利用打印機前方操作面版或序列埠連結等方式手動輸入 IP 位址。



小心！

請使用包覆式網路線連接打印機與到網路！

為使打印機能透過網路操作，必須分配一 IP 網址給打印機。

手動設定 IP 位址

一、使用操作面版設定 IP 位址

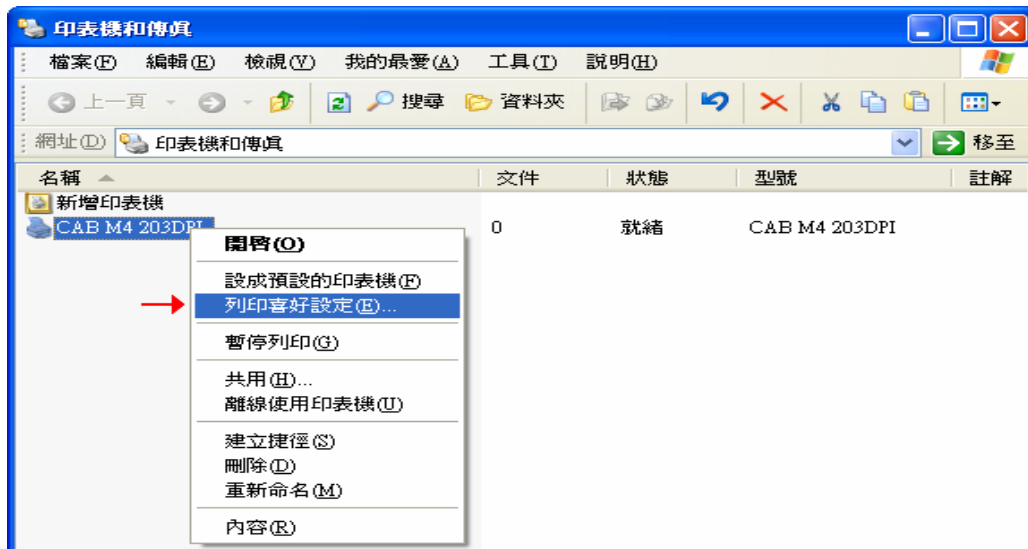
可由打印機前方操作面版設定 IP 位址，步驟如下：

1. 開啓打印機電源，在 Online 下按 **MODE** 進入 Offline 模式；
2. 以 **↑**、**↓** 鍵選擇到 Setup 選項，並按 **↵** 進入；
3. 以 **↑**、**↓** 鍵選擇到 Interfaces 選項，並按 **↵** 進入；
4. 以 **↑**、**↓** 鍵選擇到 Ethernet 選項，並按 **↵** 進入；
5. 以 **↑**、**↓** 鍵選擇到 DHCP 選項，並按 **↵** 進入，以 **↑**、**↓** 鍵更改為 Off，再按 **↵** 確定；
6. 以 **↑**、**↓** 鍵選擇到 IP 選項，並按 **↵** 更改 IP 位址，例如 192.168.001.001，以 **↑**、**↓** 鍵由左往右更改數值，按 **↵** 往右移，直到設定完成爲止；
7. 以 **↑**、**↓** 鍵選擇到 Mask 選項，並按 **↵** 進入更改數值，例如 255.255.255.000，以 **↑**、**↓** 鍵由左往右更改數值，按 **↵** 往右移，直到設定完成爲止；
8. 如有需要設定 Gateway，亦可以 **↑**、**↓** 鍵選擇到 Gateway 選項，並按 **↵** 進入更改數值，以 **↑**、**↓** 鍵由左往右更改數值，按 **↵** 往右移，直到設定完成爲止；
9. 完成上述步驟後，IP 位址設定立即有效，打印機不需重開機；

二、使用 RS-232 序列埠設定 IP 位址

在電腦上安裝完打印機驅動程式後，即可透過 RS-232 連結電腦設定 IP 位址，步驟與 M4 機型相同：

1. 開啓打印機的 列印喜好設定；



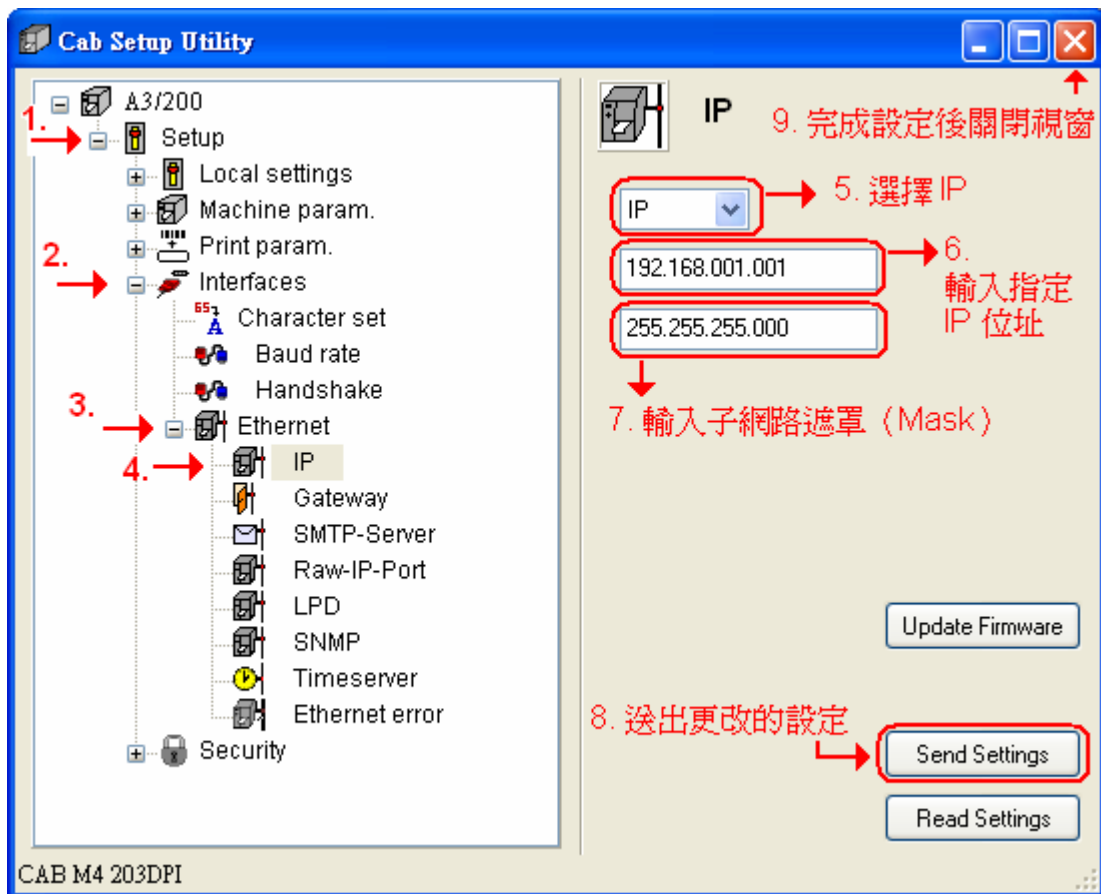
2. 於 列印喜好設定 視窗裡的 進階設定 畫面下，點擊 印表機設定；



3. 在 印表機設定 視窗內點擊 Read Settings ；



4. 讀取打印機設定後會顯示設定值，依照圖內 1~9 順序步驟即可完成 IP 位址更改；



新增打印機

可透過系統新增打印機，亦可在 CABLABEL 軟體內新增打印機，兩種新增打印機的方式會所產生的打印機操作介面會有些不同；

一、 透過系統新增打印機

步驟如下：

1. 新增打印機



2. 選擇「Standard TCP/IP Port」並按「下一步」繼續設定；



3. 輸入 IP 位址，此以 192.168.1.1 為例，輸入完後按「下一步」；



標準 TCP/IP 印表機連接埠新增精靈

新增連接埠
您要為那個裝置加上一個連接埠？

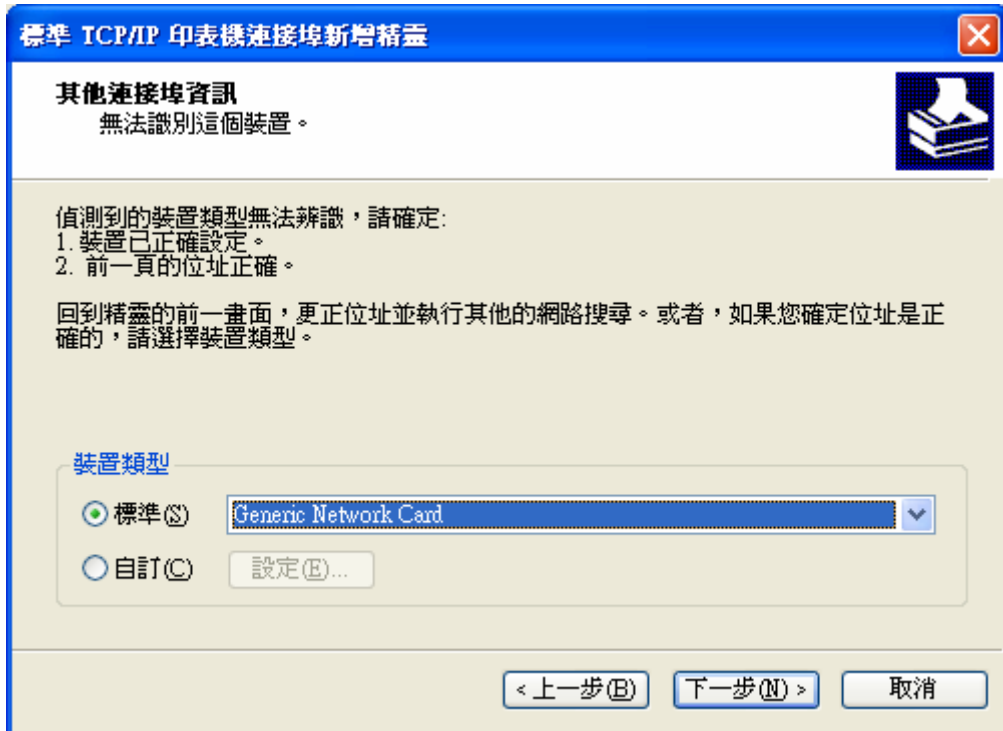
請輸入印表機名稱或 IP 位址，及使用的裝置連接埠名稱。

印表機名稱或 IP 位址(A): 192.168.1.1

連接埠名稱(P): IP_192.168.1.1

< 上一步(B) 下一步(N) > 取消

4. 選擇裝置類型為「標準 Generic Network Card」



標準 TCP/IP 印表機連接埠新增精靈

其他連接埠資訊
無法識別這個裝置。

偵測到的裝置類型無法辨識，請確定：
1. 裝置已正確設定。
2. 前一頁的位址正確。

回到精靈的前一畫面，更正位址並執行其他的網路搜尋。或者，如果您確定位址是正確的，請選擇裝置類型。

裝置類型

標準(S) Generic Network Card

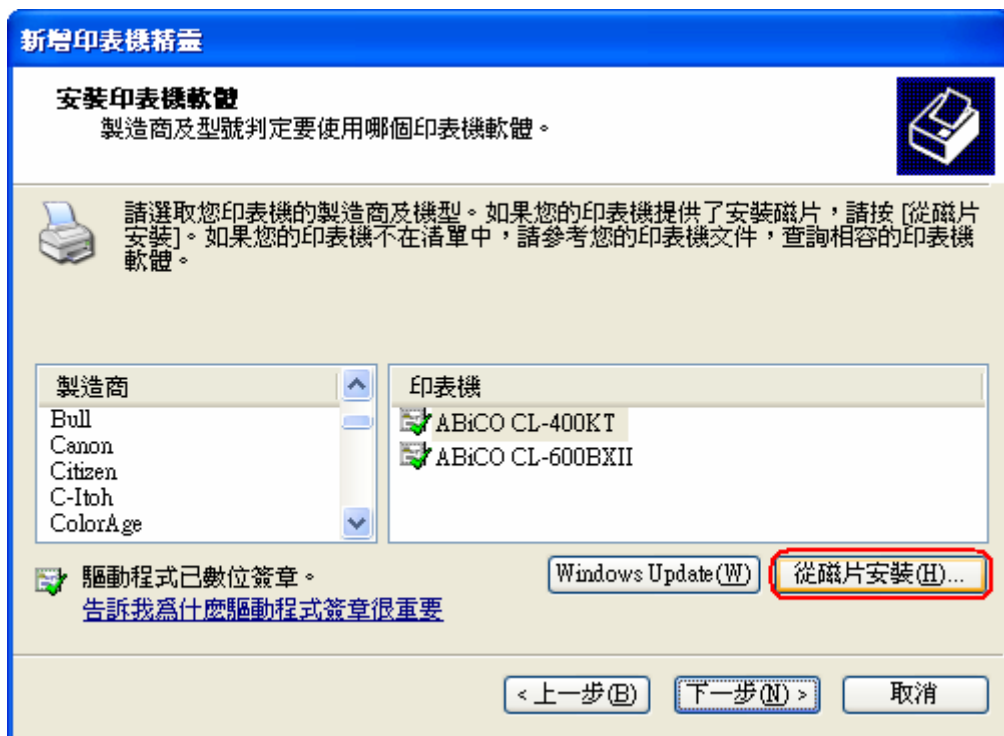
自訂(C) 設定(E)...

< 上一步(B) 下一步(N) > 取消

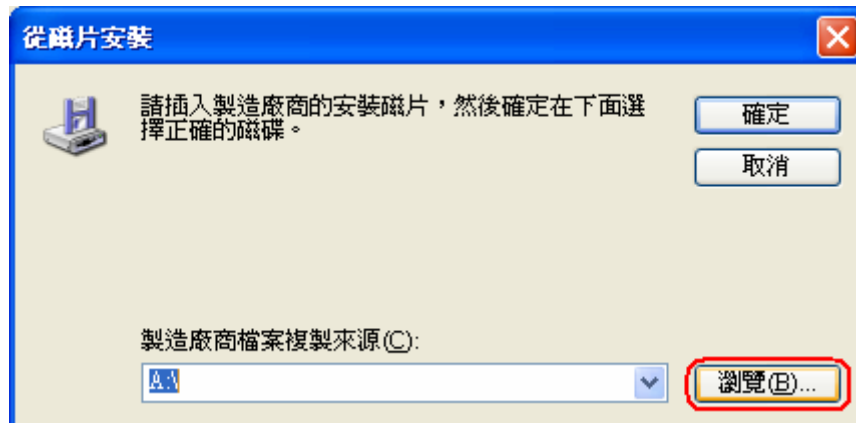
5. 完成 TCP/IP 連接埠設定



6. 安裝打印機軟體，請備妥打印機驅動程式，選擇「從磁片安裝」；



並選擇「瀏覽」指向打印機驅動程式存放位置，再按下「確定」；



7. 在讀取打印機驅動程式後，選擇正確打印機型號，並按「下一步」；



8. 輸入自訂名稱，並按「下一步」；

新增印表機精靈

為您的印表機命名
您必須為這個印表機指定一個名稱。

請輸入這部印表機的名稱。因為某些應用程式不支援超過 31 個字元的伺服器
和印表機名稱組合，請儘可能縮短名稱。

印表機名稱 (P):
CAB A3 203DPI

您要將這台印表機設為預設印表機嗎?

是 (Y)
 否 (N)

< 上一步 (B) **下一步 (N) >** 取消

9. 選擇「不共用印表機」及不列印測試頁；

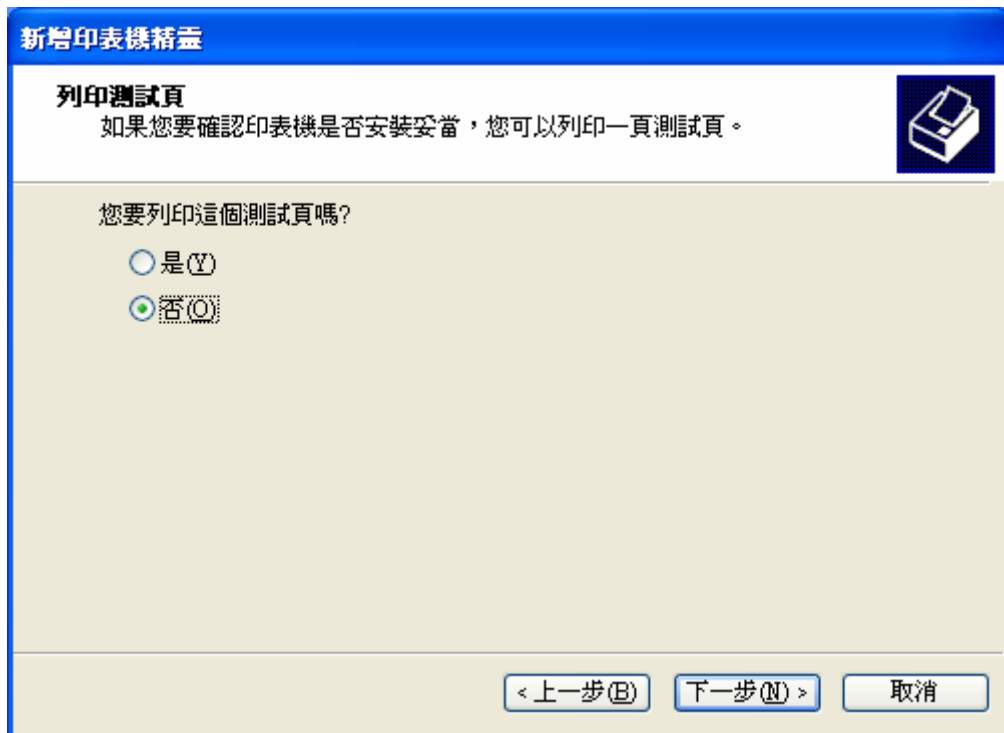
新增印表機精靈

印表機共用
您可以讓其他網路使用者共用這台印表機。

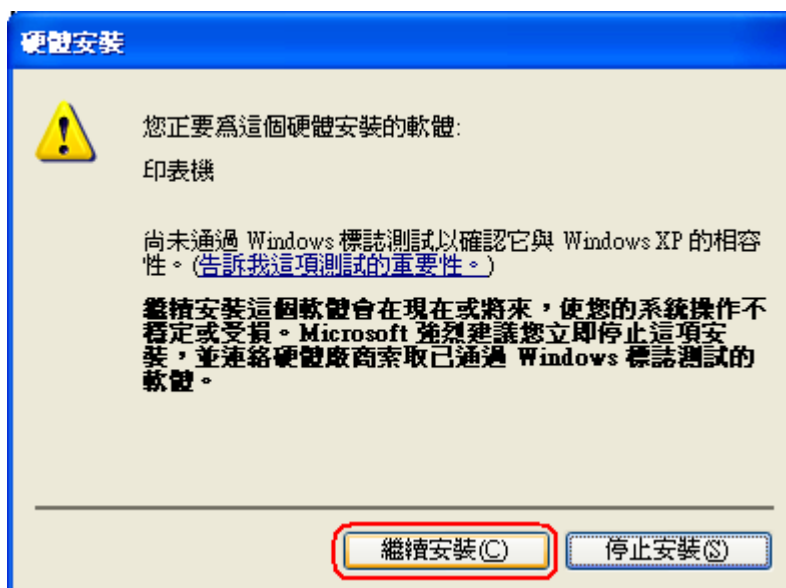
如果您想要共用這個印表機，就必須提供一個共用名稱。您可以採用建議的
名稱或輸入新的名稱。其他的網路使用者將可以看見共用名稱。

不共用印表機 (N)
 共用名稱 (S):

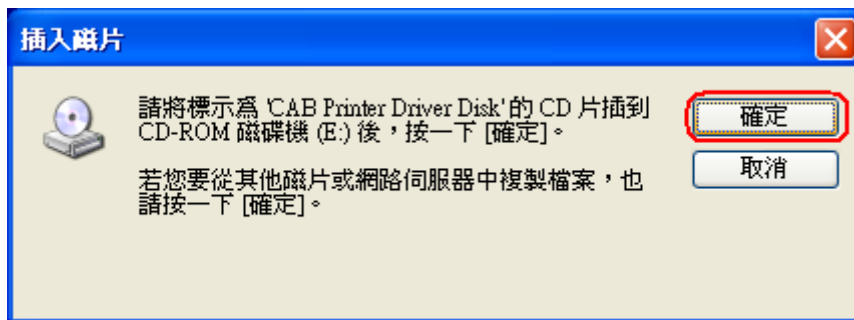
< 上一步 (B) **下一步 (N) >** 取消



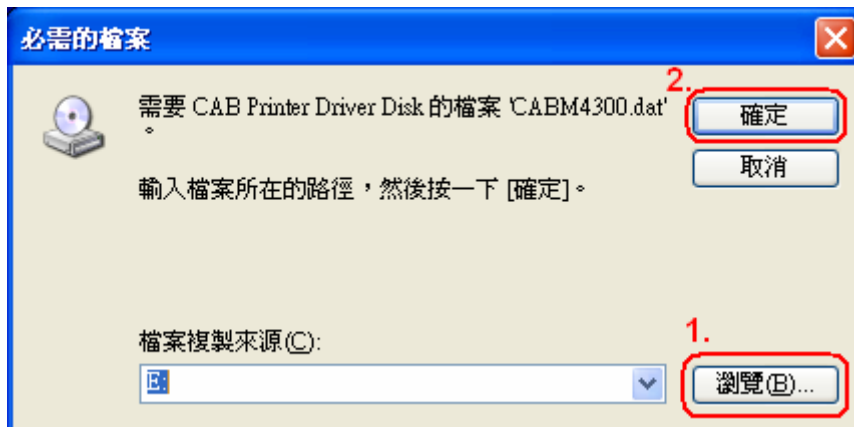
10. 接下來會進行硬體安裝，選擇繼續安裝；



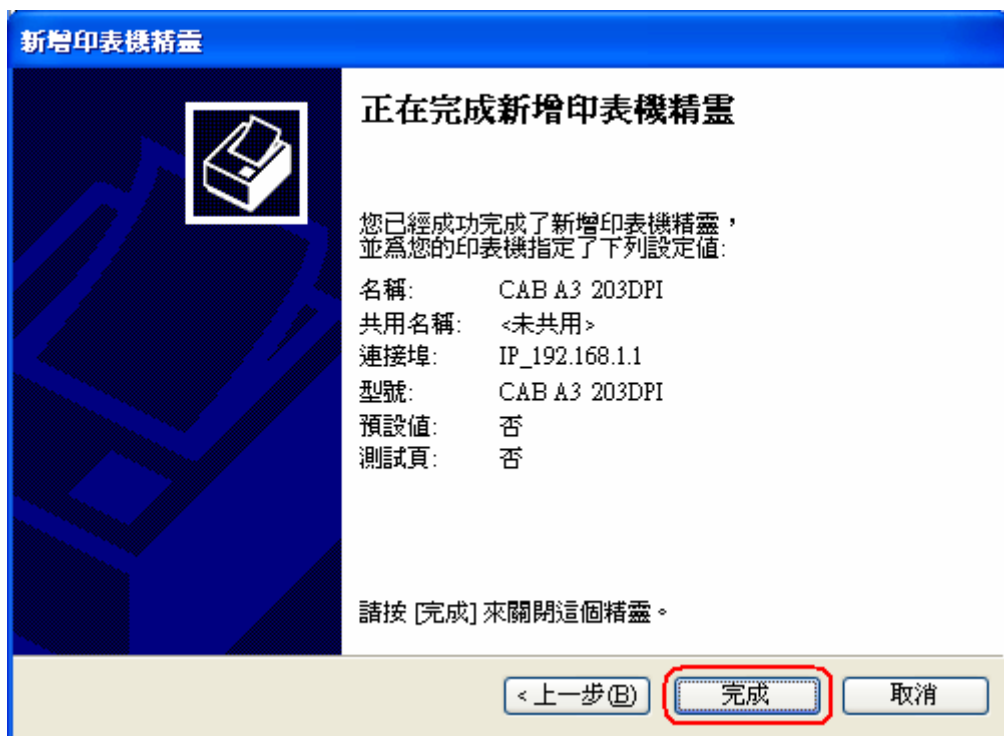
11. 備妥打印機驅動程式，並按下「確定」；



選擇「瀏覽」指向打印機驅動程式存放位置，再按下「確定」；



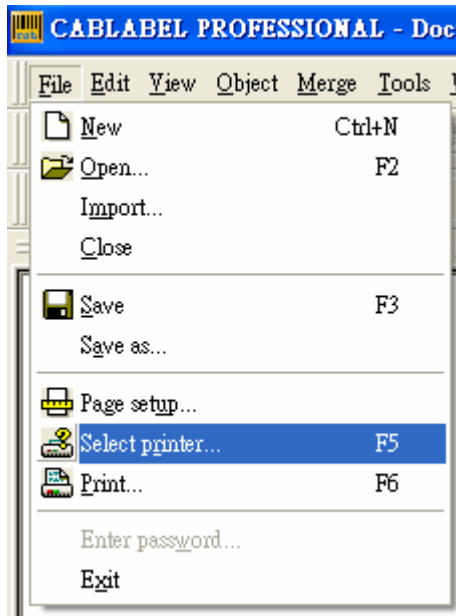
12. 等讀取完驅動程式後便完成新增；



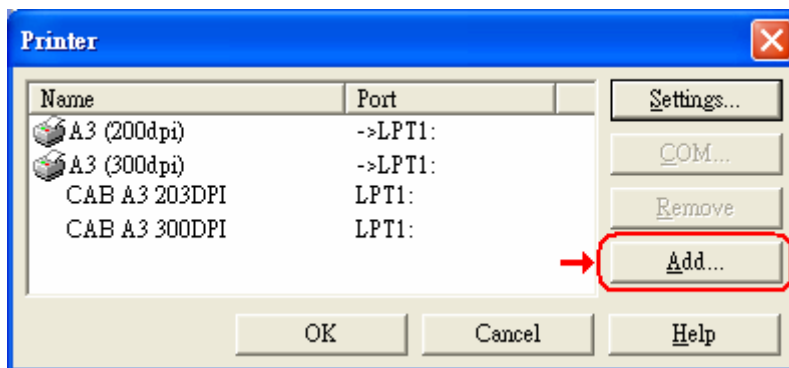
二、 透過 CABLABEL 新增打印機

步驟如下：

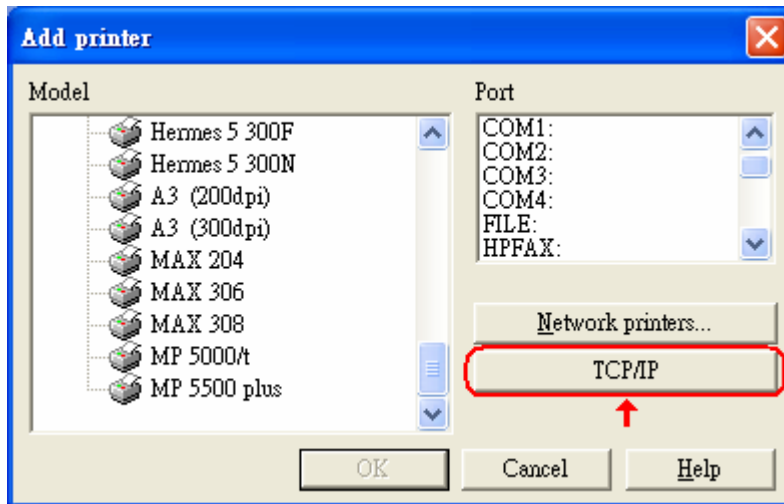
1. 在 File 選單裡選擇 Select printer ；



2. 選擇 Add ；



3. 選擇 TCP/IP ；



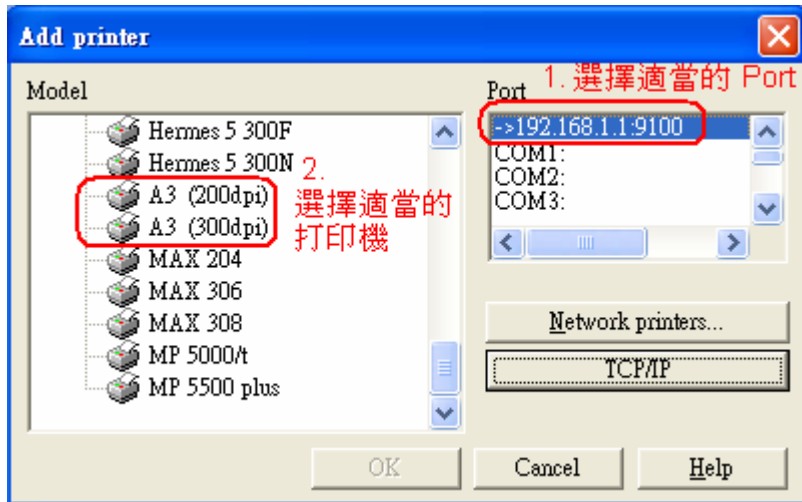
4. 輸入 IP 位址，確定無誤後再按下 OK ；



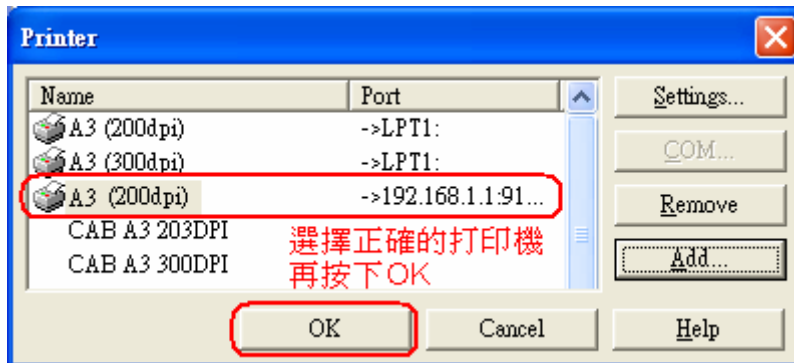
若輸入之IP能正確連結則會出現此視窗



5. 選擇 IP Port，及適當的打印機型號再按下 OK；

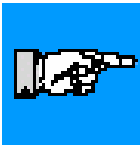


6. 選擇正確的打印機再按下 OK，便完成新增打印機動作；



使用瀏覽器操作打印機

操作者可透過瀏覽器介面操作加裝網路卡的 A 系列打印機，操作步驟如下：



注意！

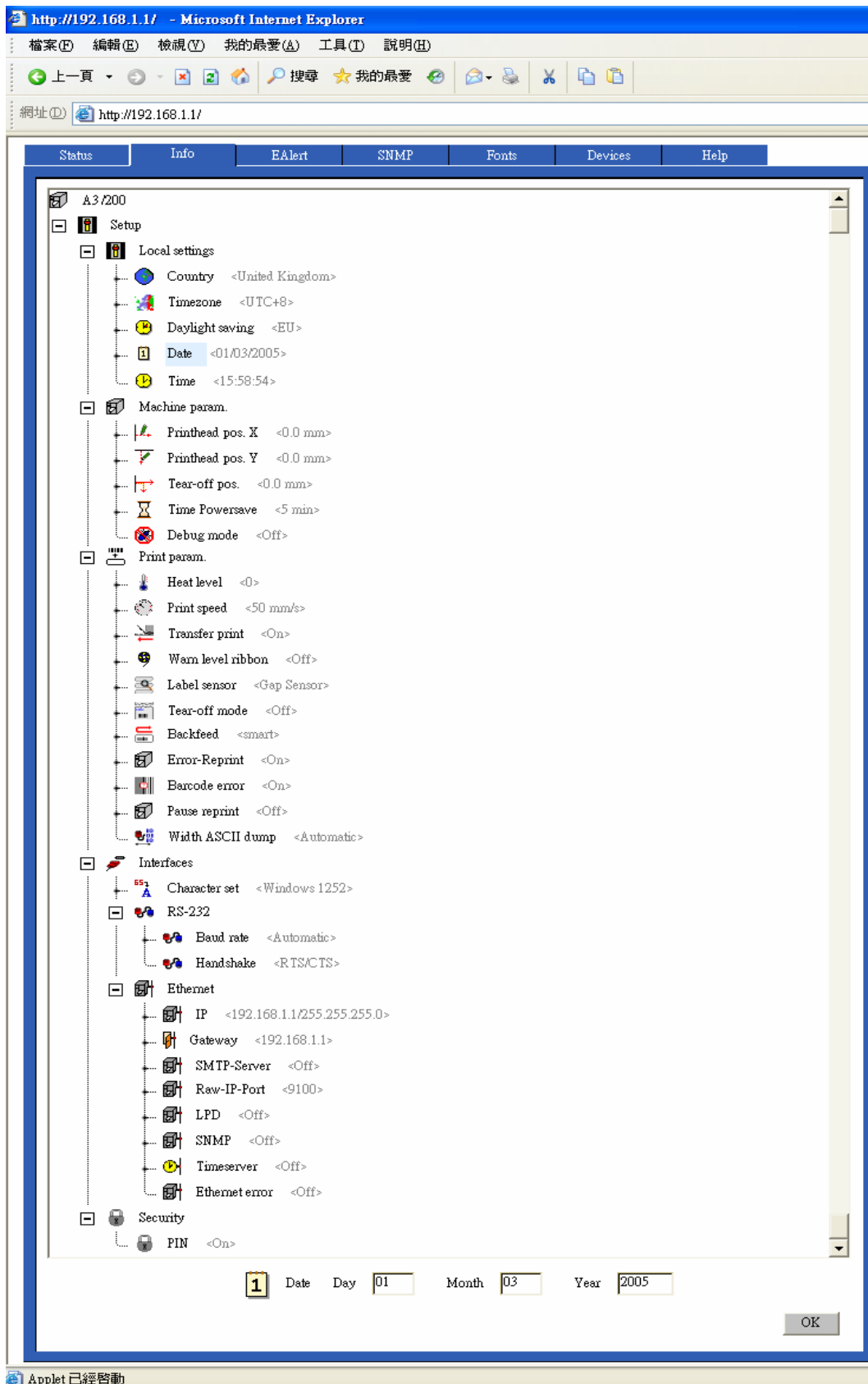
在使用 HTTP 操作介面時，作業系統需安裝 JAVA 虛擬器，否則無法正常開啓頁面；

1. 以 IP（192.168.1.1）為例，在瀏覽器的網址列上輸入：
http://192.168.1.1，按下 Enter 鍵後，如網路連結沒問題，則會出現以下畫面；

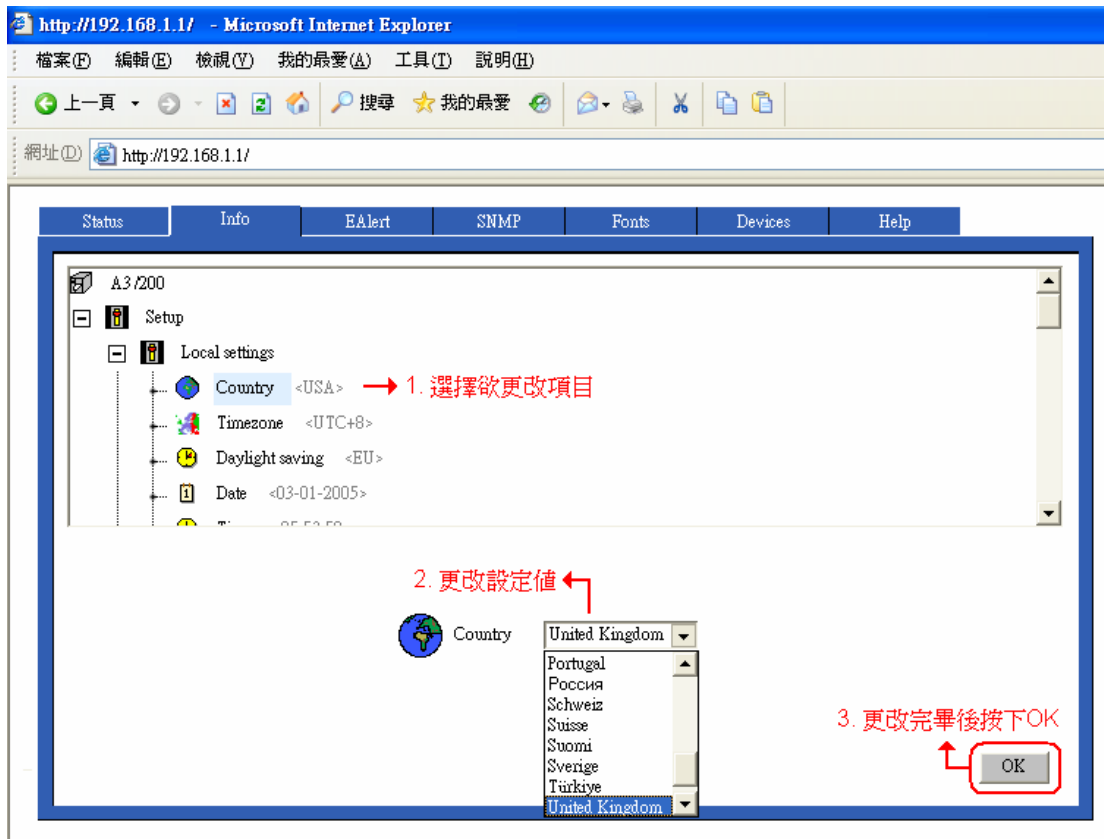
Date/Time	Description
03-01-2005/06:09:43 pm	+CompactFlash 127064 KByte
03-01-2005/06:09:40 pm	-CompactFlash
03-01-2005/03:23:33 pm	Online

首先在 Status 項目裡會顯示打印機記錄資料及外接裝置，如 CF（CompactFlash）卡，可點擊 Update 隨時更新打印機資訊；

2. 點擊 Info 選項則會進入打印機內部設定選單，使用者可透過該選單更改打印機設定值；



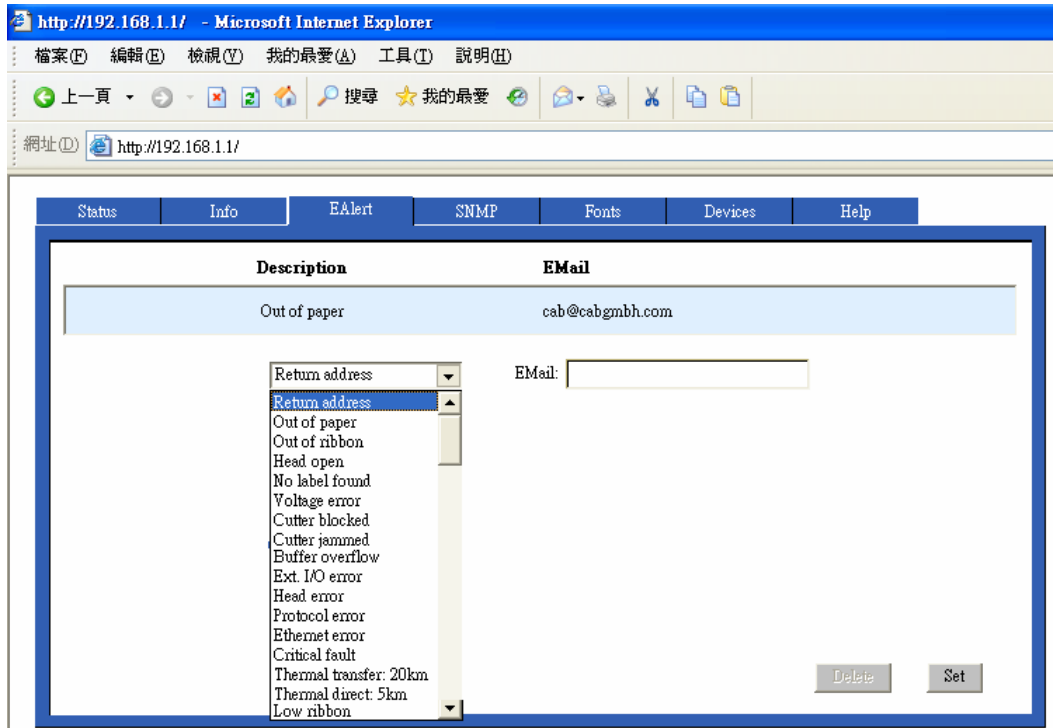
以更改國別為例，可點擊 Country 選項，此時瀏覽器下方會出現選單供更改：



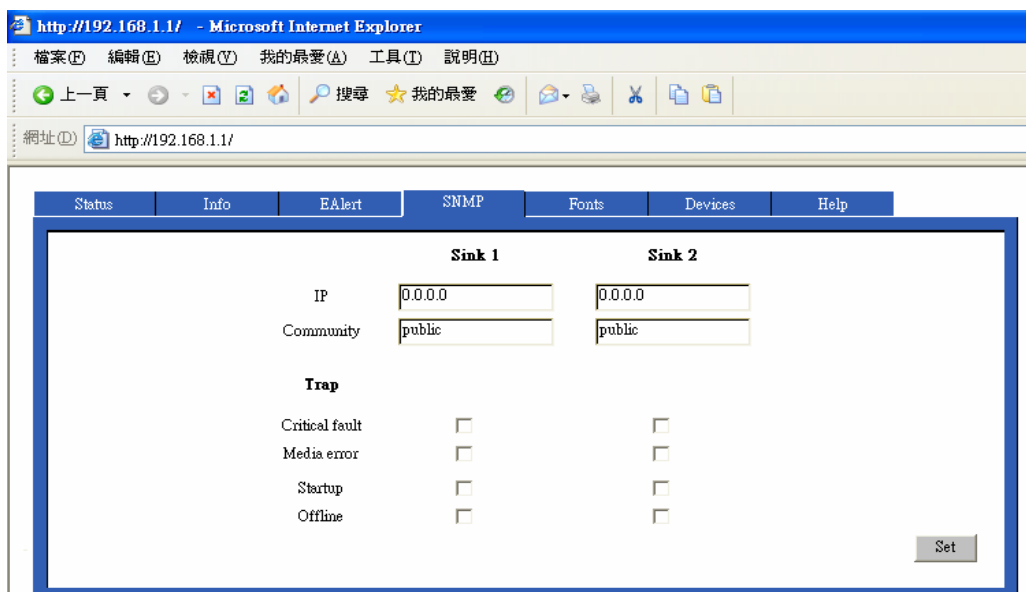
選擇欲更改項目後按下 OK，此時會出現要求輸入 PIN 的視窗，如未設定過 PIN 號碼，則可輸入 0000，如先前已設定過 PIN 號碼，則輸入自設值，再按下 OK 完成更改動作：



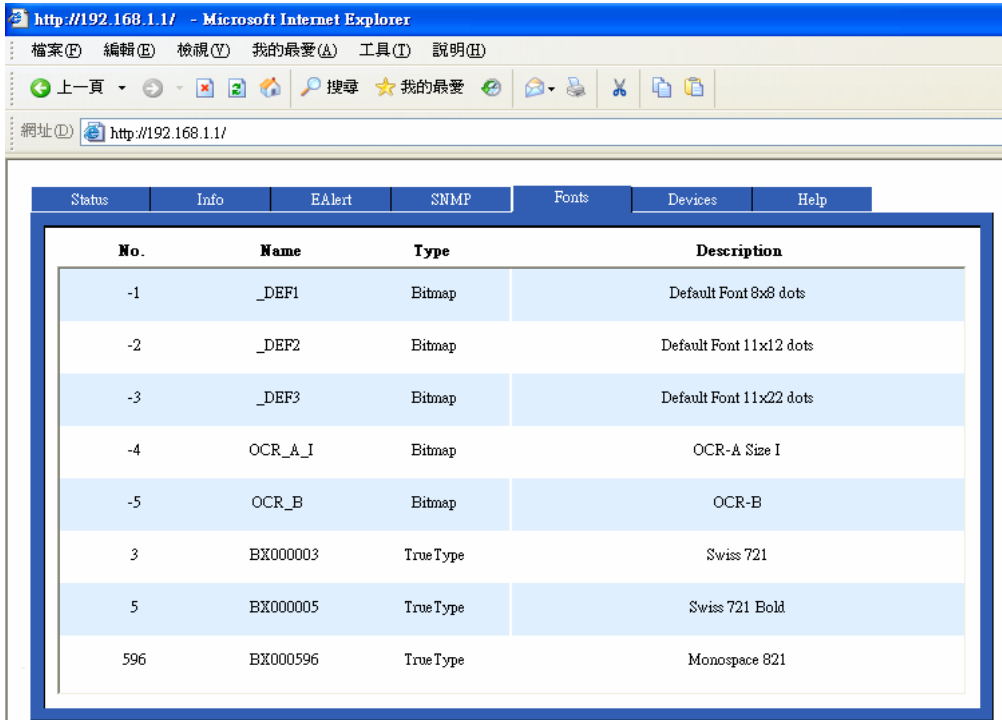
3. 點擊 EAlert 則會進入使用 Email 通知使用者打印機狀況的選單，例如或碳帶等完則會 Email 通知操作者輸入的信箱，如此一來，操作者便可不用一直等待在打印機旁；



4. 點擊 SNMP (Simple Network Management Protocol) 則會進入簡易網路管理協定，如欲使用此功能，則 Info 頁面裡的 SNMP Agent 選項必須設定為 On，且設定完 SNMP 後會要求輸入 PIN 號碼；

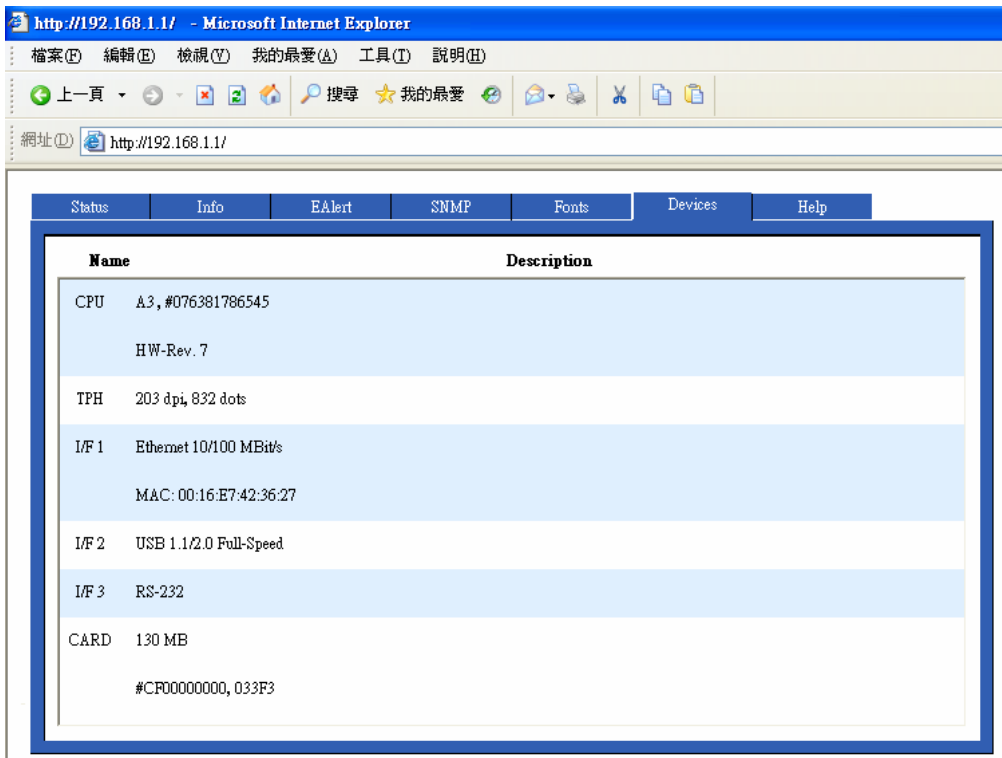


5. 點擊 Fonts 頁面則會列出打印機有效的字型；



No.	Name	Type	Description
-1	_DEF1	Bitmap	Default Font 8x8 dots
-2	_DEF2	Bitmap	Default Font 11x12 dots
-3	_DEF3	Bitmap	Default Font 11x22 dots
-4	OCR_A_I	Bitmap	OCR-A Size I
-5	OCR_B	Bitmap	OCR-B
3	EX000003	True Type	Swiss 721
5	EX000005	True Type	Swiss 721 Bold
596	EX000596	True Type	Monospace 821

6. 在 Devices 頁面裡則會顯示打印機硬體與 CF 卡資訊，



Name	Description
CPU	A3, #076381786545 HW-Rev. 7
TPH	203 dpi, 832 dots
I/F 1	Ethernet 10/100 MBit/s MAC: 00:16:E7:42:36:27
I/F 2	USB 1.1/2.0 Full-Speed
I/F 3	RS-232
CARD	130 MB #CF00000000, 033F3