

# Beknopte handleiding



**Etikettenprinter**

**MACH4**

Made in Germany

**Uitgave:** 03/2016

**Auteursrecht**

Deze documentatie en vertalingen hiervan zijn eigendom van de cab Produkttechnik GmbH & Co KG.

Het reproduceren, bewerken, vermenigvuldigen of verspreiden, geheel of gedeeltelijk voor andere doelstellingen dan het oorspronkelijke eigenlijke doel vereist de voorafgaandelijke toestemming van de cab.

**Kenmerk**

Windows is een geregistreerd handelsmerk van de Microsoft Corporation.

**Redactie**

Bij vragen of opmerkingen kunt u zich richten tot cab Produkttechnik GmbH & Co KG op het adres in Duitsland.

**Actualiteit**

Door de permanente verdere ontwikkeling van de toestellen kunnen er afwijkingen zijn tussen de documentatie en het toestel.

De actuele publicatie is te vinden onder [www.cab.de](http://www.cab.de).

**Handelsvoorwaarden**

Leveringen en prestaties gebeuren volgens de Algemene Verkoopvoorwaarden van de cab.

---

**Duitsland**

cab Produkttechnik  
GmbH & Co KG  
Postfach 1904  
D-76007 Karlsruhe  
Wilhelm-Schickard-Str. 14  
D-76131 Karlsruhe  
Telefon +49 721 6626-0  
Telefax +49 721 6626-249  
[www.cab.de](http://www.cab.de)  
[info@cab.de](mailto:info@cab.de)

**Frankrijk**

cab technologies s.a.r.l.  
F-67350 Niedermodern  
Téléphone +33 388 722 501  
[www.cab.de/fr](http://www.cab.de/fr)  
[info.fr@cab.de](mailto:info.fr@cab.de)

**VS**

cab Technology Inc.  
Tyngsboro MA, 01879  
Phone +1 978 649 0293  
[www.cab.de/us](http://www.cab.de/us)  
[info.us@cab.de](mailto:info.us@cab.de)

**Azië 亚洲**

cab Technology Co., Ltd.  
希愛比科技股份有限公司  
Junghe, Taipei, Taiwan  
Phone +886 2 8227 3966  
[www.cab.de/tw](http://www.cab.de/tw)  
[info.asia@cab.de](mailto:info.asia@cab.de)

**China 中国**

cab (Shanghai) Trading Co., Ltd.  
乾博(上海)贸易有限公司  
Phone +86 21 6236-3161  
[www.cab.de/cn](http://www.cab.de/cn)  
[info.cn@cab.de](mailto:info.cn@cab.de)

Andere adressen op aanvraag

<b>1</b>	<b>Inleiding .....</b>	<b>4</b>
1.1	Richtlijnen.....	4
1.2	Correct gebruik.....	4
1.3	Veiligheidsvoorschriften .....	5
1.4	Milieu .....	5
<b>2</b>	<b>Installatie.....</b>	<b>6</b>
2.1	Toesteloverzicht .....	6
2.2	Toestel uitpakken en opstellen .....	7
2.3	Toestel aansluiten .....	7
2.3.1	Op het stroomnet aansluiten .....	7
2.3.2	Op computer of computernetwerk aansluiten.....	7
2.4	Toestel inschakelen.....	7
<b>3</b>	<b>Bedieningspaneel .....</b>	<b>8</b>
3.1	Opbouw van het bedieningsveld.....	8
3.2	Symbolen .....	8
3.3	Printertoestanden .....	9
3.4	Toetsenfuncties .....	10
<b>4</b>	<b>Materiaal inleggen.....</b>	<b>11</b>
4.1	Etiketten inleggen.....	11
4.1.1	Rollenhouder aanpassen.....	11
4.1.2	Etiketrollen inleggen .....	12
4.1.3	Dispenserfunctie instellen.....	13
4.2	Inleggen van de transferband .....	14
<b>5</b>	<b>Printmodus .....</b>	<b>16</b>
5.1	Synchronisatie van de papierloop.....	16
5.2	Afscheurmodus .....	16
5.3	Dispensermodus .....	16
5.4	Snijmodus .....	16
<b>6</b>	<b>Reinigen.....</b>	<b>17</b>
6.1	Richtlijnen voor reiniging .....	17
6.2	Drukvals reinigen.....	17
6.3	Printkopreinigen .....	17
<b>7</b>	<b>Vergunningen .....</b>	<b>18</b>
7.1	Aanwijzing betreffende de EU-conformiteitsverklaring.....	18
7.2	FCC.....	18

## 1.1 Richtlijnen

Belangrijke informatie en richtlijnen worden in deze documentatie op de volgende manier aangegeven:

**Gevaar!**

Attendeert op een buitengewoon groot en onmiddellijk gevaar voor gezondheid en leven.

**Opgepast!**

Wijst op een gevaarlijke situatie die kan leiden tot verwondingen of tot schade aan goederen.

**Opgepast!**

Attendeert op mogelijke materiële beschadiging of op een kwaliteitsverlies.

**Opmerking!**

Raadgevingen om het werkverloop te vergemakkelijken of verwijzingen naar belangrijke werkstappen.

**Milieu!**

Tips voor de bescherming van het milieu.



Handelingsrichtlijn



Verwijzing naar hoofdstuk, positie, afbeeldingsnummer of document.



\* Optie (toebehoren, perifeer, bijzondere uitrusting).

Tijd Weergave op display.

## 1.2 Correct gebruik

- Het toestel is volgens de stand van de techniek en de erkende veiligheidstechnische regels geproduceerd. Toch kan er bij het gebruik levensgevaar voor de gebruiker of derden ontstaan of kan er schade aan het toestel en andere voorwerpen ontstaan.
- Het toestel mag alleen in technisch perfecte staat alsook conform de bestemming, op een veilige manier en rekening houdende met de gevaren en de aanwijzingen in de gebruiksaanwijzing gebruikt worden!
- Het toestel is uitsluitend bedoeld voor het bedrukken van geschikte, door de fabrikant toegelaten materialen. Een ander of daarvan afwijkend gebruik is niet volgens de bestemming. Voor uit misbruik resulterende schade is de fabrikant/leverancier niet aansprakelijk; het risico draagt alleen de gebruiker.
- Tot het gebruik volgens de bestemming behoort ook het in acht nemen van de gebruiksaanwijzing, inclusief de door de fabrikant gegeven onderhoudsaanbevelingen/-voorschriften.

**Opmerking!**

Alle documentatie is op DVD in de levering inbegrepen en momenteel ook te raadplegen via internet.

### 1.3 Veiligheidsvoorschriften

- Het toestel is voor stroomnetten met wisselspanning van 100 V tot 240 V bestemd. Hij mag alleen aan stopcontacten met aarding worden aangesloten.
- Het toestel alleen met toestellen verbinden, die werken op een lage veiligheidsspanning.
- Voor het tot stand brengen of losmaken van aansluitingen alle betrokken toestellen (computer, printer, toebehoren) uitschakelen.
- Het toestel mag uitsluitend in een droge omgeving gebruikt worden en niet aan vocht (spatwater, nevel, etc.) worden blootgesteld.
- Toestel niet bedienen in een ruimte met ontploffingsgevaar.
- Toestel niet gebruiken in de buurt van hoogspanningsleidingen.
- Wordt de toestel bij een geopend deksel gebruikt, dan dient erop gelet te worden dat kleding, haar, juwelen of dergelijke van personen niet met de open liggende, roterende delen in aanraking komen.
- Het toestel of zijn onderdelen kunnen tijdens het printen heet worden. Tijdens het gebruik niet aanraken en voor materiaalwissel of demontage laten afkoelen.
- Gevaar op verwondingen bij het sluiten van het deksel. Deksel bij het sluiten alleen aan de buitenkant vastnemen en niet aanraken in de buurt van het dekselscharnier.
- Alleen de in deze gebruiksaanwijzing beschreven handelingen uitvoeren. Andere werkzaamheden mogen alleen door opgeleid personeel of servicetechnici uitgevoerd worden.
- Incorrecte ingrepen aan elektronische modules en hun software kunnen storingen veroorzaken.
- Ook andere oneigenlijke werken of wijzigingen aan het toestel kunnen de werkzekerheid in gevaar brengen.
- Servicewerken altijd laten uitvoeren door een gekwalificeerde werkplaats, die de noodzakelijke kennis en werktuigen voor de uitvoering van het vereiste werk bezit.
- Er zijn verschillende waarschuwingsklevers aangebracht, die op de gevaren attenderen. Geen waarschuwingsklevers verwijderen, anders kan men de gevaren niet herkennen.
- Het maximaal emissiegeluidsrukniveau LpA ligt onder 70 dB(A).

**Gevaar!**

Levensgevaar door netspanning.

- ▶ Behuizing van het toestel niet openen.

**Opgepast!**

Dit is een product van klasse A. In een residentiële omgeving kan dit product radiostoring veroorzaken; in dat geval zal de gebruiker soms aanvullende maatregelen moeten treffen.

### 1.4 Milieu



Oude toestellen bevatten waardevolle materialen die gerecycleerd moeten worden.

- ▶ Gescheiden van restafval via de geschikte verzamelplaatsen afvoeren.

Door de modulaire constructie van de printer is het uit elkaar halen in de verschillende bestanddelen zonder probleem mogelijk.

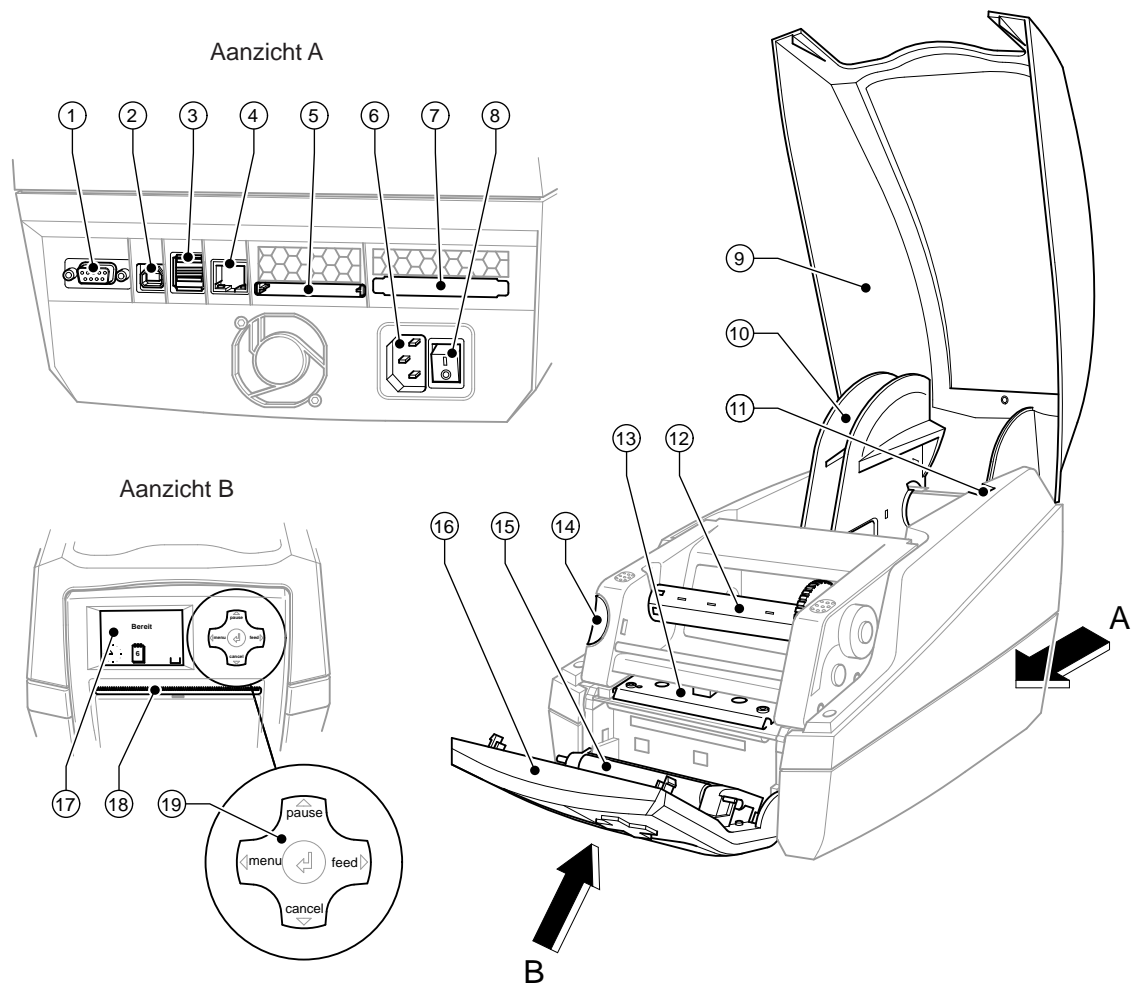
- ▶ Onderdelen terugbrengen voor recyclage.



De elektronische printplaat van de toestel is met een lithiumbatterij uitgerust.

- ▶ In verzamelpunten voor oude batterijen bij de handelaars of bij openbare afvoerhouders afvoeren.

## 2.1 Toesteloverzicht



Afb. 1 Overzicht

- |   |   |    |  |
|---|---|----|--|
| 1 | Seriële RS-232-interface                              | 10 | Rollenhouder                           |
| 2 | USB 2.0 High Speed Slave-interface                    | 11 | Houdergroeven                          |
| 3 | Twee usb-masterinterfaces voor toetsenbord en scanner | 12 | Opwikkelaar transferfolie              |
| 4 | Ethernet 10/100 Base T-interface                      | 13 | Printkophouder met printkop            |
| 5 | Sleuf voor Compact-Flash-kaart                        | 14 | Ontgrendelingstoets van de printmodule |
| 6 | Voedingsaansluiting                                   | 15 | Aandrukvals                            |
| 7 | Sleuf voor pc-card type II                            | 16 | Bedieningspaneel                       |
| 8 | Netschakelaar   | 17 | Grafisch display                       |
| 9 | Deksel  | 18 | Etiketuitvoeropening                   |
|   |   | 19 | Navigator pad                          |

### 2.2 Toestel uitpakken en opstellen

- ▶ Etikettenprinter aan de greeplussen uit het karton tillen.
- ▶ Etikettenprinter op transportschade controleren.
- ▶ Levering op volledigheid controleren.

Leveromvang:

- Etikettenprinter
- Netkabel
- USB-kabel
- Bedieningshandleiding
- DVD met etikettensoftware, windows-driver en documentatie



#### Opmerking!

Bewaar de originele verpakking voor later transport.



#### Opgepast!

Schade aan het toestel en het printmateriaal door vocht en nattigheid.

- ▶ Etikettenprinter alleen op droge en tegen spatwater beschermde plaatsen opstellen.

- ▶ Printer op een effen ondergrond zetten.

### 2.3 Toestel aansluiten

De standaard voorhanden interfaces en aansluitingen zijn op Beeld 1 weergegeven.

#### 2.3.1 Op het stroomnet aansluiten

De printer is uitgerust met een grootbereiknetelement. Het gebruik met een netspanning van 230 V~/50 Hz of 115 V~/60 Hz is zonder ingreep aan het toestel mogelijk.

1. Controleren dat het toestel is uitgeschakeld.
2. Netsnoer in de voedingsaansluiting (6) steken.
3. Stekker van het netsnoer in geaard stopcontact steken.

#### 2.3.2 Op computer of computernetwerk aansluiten



#### Opgepast!

Door ontoereikende of ontbrekende aarding kunnen storingen in het gebruik optreden.

Let erop dat alle op de etikettenprinter aangesloten computers alsook de verbindingkabels geaard zijn.

- ▶ Etikettenprinter met computer of netwerk met een geschikte kabel verbinden.


Details over de configuratie van de verschillende interfaces ▷ Configuratiehandleiding.

### 2.4 Toestel inschakelen

Als alle aansluitingen tot stand gebracht zijn:

- ▶ Printer aan de netschakelaar (8) inschakelen.

De printer voert een systeemtest uit en geeft daarna op het display (17) de systeemtoestand *Gereed* aan.

Als tijdens de systeemstart een fout opgetreden is, wordt het symbool  en het soort fout weergegeven.

### 3.1 Opbouw van het bedieningsveld

Met het bedieningsveld kan de gebruiker de printer sturen, bijvoorbeeld:

- Printopdrachten onderbreken, voortzetten of annuleren,
- Printparameters instellen, b.v. verwarmingsenergie van de printkop, printsnelheid, configuratie van de interfaces, taal en tijd (▷ Configuratiehandleiding),
- Testfuncties starten (▷ Configuratiehandleiding),
- Stand-alone-modus met geheugenkaart sturen (▷ Configuratiehandleiding),
- Firmware-update uitvoeren (▷ Configuratiehandleiding).

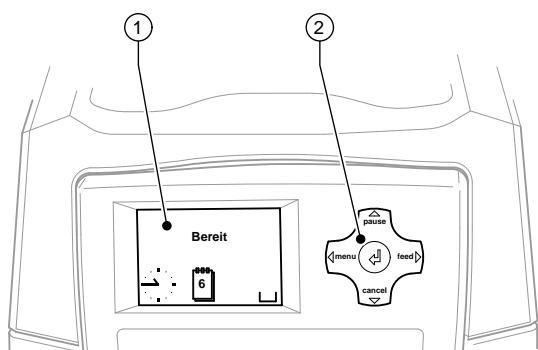
Meerdere functies en instellingen kunnen ook door printereigen commando's met software-toepassingen of door directe programmering met een computer gestuurd worden. Details ▷ programmatiehandleiding.

Aan het bedieningsveld uitgevoerde instellingen dienen voor de basisinstelling van de etikettenprinter.



#### Opmerking!

Het is nuttig om aanpassingen aan verschillende printopdrachten indien mogelijk in de software aan te brengen.



Afb. 2 Bedieningspaneel

Het bedieningsveld bestaat uit het grafische display (1) en een navigatorpad (2) met 5 geïntegreerde toetsen.

Het grafische display informeert over de actuele toestand van de printer en de printopdracht, meldt fouten en geeft in het menu de printerinstellingen weer.

### 3.2 Symbolen

Naargelang de configuratie van de printer kunnen de in de volgende tabel weergegeven symbolen in de statusregel van het display verschijnen. Ze maken een snelle registratie van de actuele printertoestand mogelijk.

Voor de configuratie van de statusregel ▷ Configuratiehandleiding.

Symbool	Betekenis	Symbool	Betekenis	Symbool	Betekenis
	Tijdstip		Ethernet verbindings status		Gebruiksgeheugen in uurchip
	Datum		Temperatuur van de drukkop		Gebruikt geheugen
	Digitaal uurwerk		PPP-tegoed (Pay Per Print)		Ingangs buffer
	Status van de folievoorraad		Debugvenster voor abc-programma		Toegang tot geheugenkaart
	Wi-Fi signaal sterkte		Bediening van de onderste displayregel doorgeven aan abc-programma		Printer ontvangt gegevens

Tabel 1 Symbolen



## 3.3 Printertoestanden

Toestand	Display	Beschrijving
<b>Gereed</b>	Gereed en geconfigureerde symbolen, zoals tijd  en datum  weer.	De printer bevindt zich in stand-by en kan gegevens ontvangen.
<b>Print etiket</b>	Print etiket en nummer van het gedrukte etiket binnen de printopdracht weer	De printer werkt een printopdracht af. De gegevensoverdracht voor een nieuwe printopdracht is mogelijk. De nieuwe printopdracht start na beëindiging van de vorige.
<b>Pauze</b>	Pause en het symbool  weer	De printopdracht werd door de bediener onderbroken.
<b>Herstelbare fout</b>	 en het soort fout en het aantal nog te printen etiketten	Er is een fout opgetreden die door de bediener verholpen kan worden zonder de printopdracht af te breken. Na het verhelpen van de fout kan de printopdracht voortgezet worden.
<b>Onherstelbare fout</b>	 en het soort fout en het aantal nog te printen etiketten	Er is een fout opgetreden die niet door de bediener verholpen kan worden zonder de printopdracht af te breken.
<b>Kritische fout</b>	 en het soort fout	Tijdens de systeemstart is er een fout opgetreden. ▶ Printer aan de netschakelaar uit- en opnieuw inschakelen of ▶ toets <b>cancel</b> indrukken. Als de fout voortdurend optreedt, service op de hoogte brengen.
<b>Energiebesparingsmodus</b>	 en de toetsenverlichting is uitgeschakeld.	Wordt de printer gedurende langere tijd niet gebruikt, dan schakelt hij automatisch over op de energiespaarmodus. ▶ Om af te sluiten willekeurige toets op het navigatorpad indrukken.

Tabel 2 Printertoestanden

### 3.4 Toetsenfuncties

De toetsfuncties zijn van de actuele printertoestand afhankelijk:

- Actieve functies: Teksten en symbolen op de toetsen van het navigatorpad branden.
- Tijdens het printen branden actieve functies in het wit (b.v. **menu** of **feed**).
- In het offlinemenu branden actieve functies in het oranje (pijlen, toets ↵).

Toets		Display	Toestand	Functie
<b>menu</b>	brandt	Gereed	<b>Gereed</b>	Naar het offlinemenu
<b>feed</b>	brandt	Gereed	<b>Gereed</b>	Vooruitschuivende beweging van een leeg etiket
<b>pause</b>	brandt	Gereed	<b>Gereed</b>	Na het einde van een printopdracht, printen van het laatste etiket herhalen
		Print etiket	<b>Print etiket</b>	Printopdracht onderbreken, printer gaat in de toestand „Pauze“
		Pause	<b>Pauze</b>	Printopdracht voortzetten, printer gaat in de toestand „Print etiket“
	knippert		<b>Herstelbare fout</b>	Na het verhelpen van een fout de printopdracht voortzetten, printer gaat in de toestand „Print etiket“
<b>cancel</b>	brandt	Gereed	<b>Gereed</b>	Printgeheugen wissen, daarna is geen printhaling van het laatste etiket mogelijk
		Print etiket	<b>Print etiket</b>	Kort drukken → Afbreken van de momentele drukopdracht
		Pause	<b>Pauze</b>	Lang drukken → Actuele printopdracht afbreken en alle printopdrachten wissen
	knippert		<b>Herstelbare fout</b>	
			<b>Onherstelbare fout</b>	
↵	brandt		<b>Fout</b>	Help oproepen - Er wordt beknopte informatie voor het verhelpen van de fout weergegeven

Tabel 3 Toetsenfuncties bij het drukken

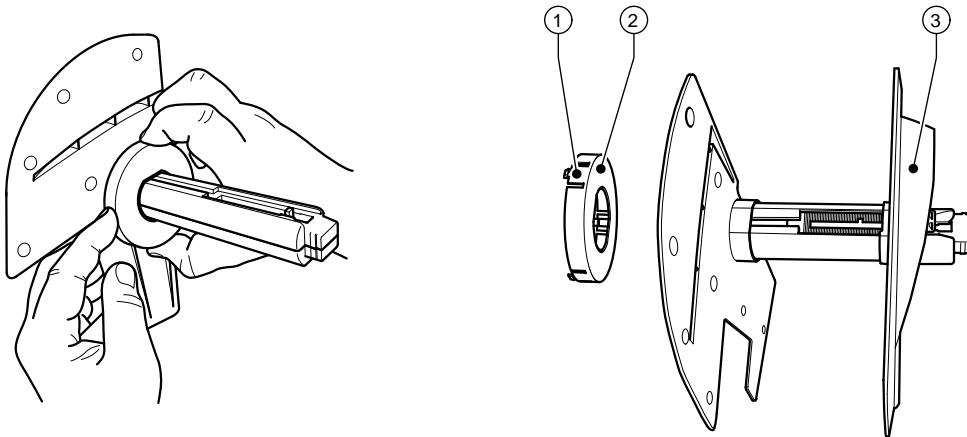
Toets	op het menu	in parameterinstelling	
		parameterkeuze	Numerieke waarde
↑	Weggaan uit een submenu	-	Verhoging van het cijfer aan de cursorpositie
↓	Overgang naar submenu	-	Verlaging van het cijfer aan de cursorpositie
←	Menupunt naar links	Naar links bladeren	Cursorverschuiving naar links
→	Menupunt naar rechts	Naar rechts bladeren	Cursorverschuiving naar rechts
↵	Start een geselecteerd menupunt 2 s indrukken: het offlinemenu verlaten	Bevestiging van de ingestelde waarde 2 s indrukken: Onderbreking zonder wijziging van de waarde	

Tabel 4 Toetsfuncties in het offlinemenu

### 4.1 Etiketten inleggen

#### 4.1.1 Rollenhouder aanpassen

De etikettenrollen worden met verschillende diameters aangeboden. De rollenhouder is met afneembare adapters uitgerust, zodat etiketrollen met een kerndiameter van 76 mm of zonder adapter met een kerndiameter van 38 – 75 mm opgenomen kunnen worden.



Afb. 3 Rollenhouder met en zonder adapter

#### Adapter demonteren

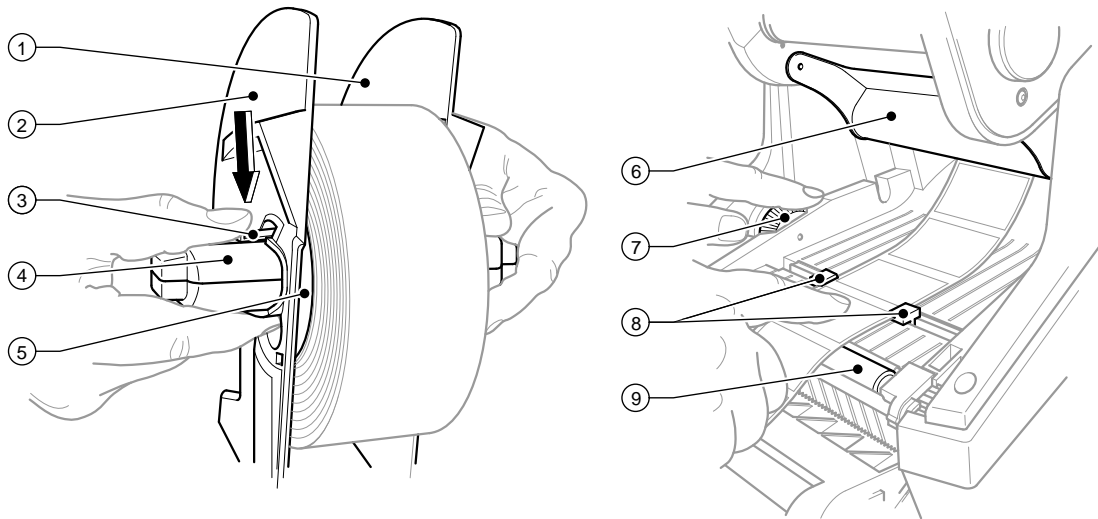
- ▶ Deksel openen en rollenhouder (10 - afb.1) uit de printer nemen.
- ▶ Randinsteller (3) verwijderen ▷ 4.1.2 op pagina 12, adapter (2) aan de 3 drukpunten (1), zoals op de afbeelding weergegeven, indrukken en aftrekken.

#### Adapter monteren

- ▶ Adapter (2) opsteken en laten vastklikken.

### 4.1.2 Etiketrollen inleggen

Het inleggen van de etiketrollen geldt zowel voor etiketten van thermopapier alsook voor etiketten die met transferfolie bedrukt worden.



Afb. 4 Rollenhouder en geleiding van het etiketmateriaal

1. Deksel (9 - afb.1) openen en bedieningsveld (16 – afb. 1) naar onderen klappen.
2. Rollenhouder (10 - afb.1) uit de houdergroeven (11 - afb.1) van de printer nemen.
3. Handel (3) aan de randinsteller 2 (2) naar onderen drukken en de randinsteller van de etiketkern (4) trekken.
4. Indien nodig adapter monteren/demonteren ▷ 4.1.1 op pagina 11. Etiketrol over de etiketkern (4) schuiven en zo op de randinsteller 1 (1) leggen, dat door de adapter (5) resp. de kraag van de randinsteller het etiket geleid wordt. Hierbij erop letten dat onafhankelijk van de looprichting op de afgewikkelde strook de etiketten naar boven wijzen.
5. Randinsteller 2 (2) opnieuw op de etiketkern (4) plaatsen en met ingedrukte hendel (3) tegen de etiketrol schuiven. Hierbij wordt de etiketrol door de randinsteller automatisch in het midden van de as afgesteld. Ligger beide randinstellers tegen de etiketrol, dan de hendel (3) loslaten.
6. Rollenhouder opnieuw in de houdergroeven in de printer plaatsen. Erop letten dat de afgeronde vlakken van de randinstellers naar voren wijzen (zie afb. 1).
7. Ontgrendelingstoets (14 – afb. 1) indrukken en de printmodule naar boven klappen.
8. Etiketmateriaal onder de omkering (6) naar voren en verder over de printrol (9) tot ca. 15 cm buiten de printer leiden.
9. Etiketgeleidingen (8) met het instelwiel (7) zover naar buiten brengen dat de etiketten ertussen passen. Etiketstroken naar onderen drukken en etiketgeleidingen (8) opnieuw dicht tegen de etiketranden brengen.
10. Printmodule naar onderen klappen en gelijkmatig op de beide gemarkeerde vlakken drukken, zodat de eenheid aan beide zijden vastklikt.
11. Etiketmateriaal door de etiketuitvoeropening in het bedieningsveld (18 – afb. 1) naar buiten leiden. Bedieningsveld (16 - afb.1) omhoog klappen en deksel (9 – afb. 1) sluiten.

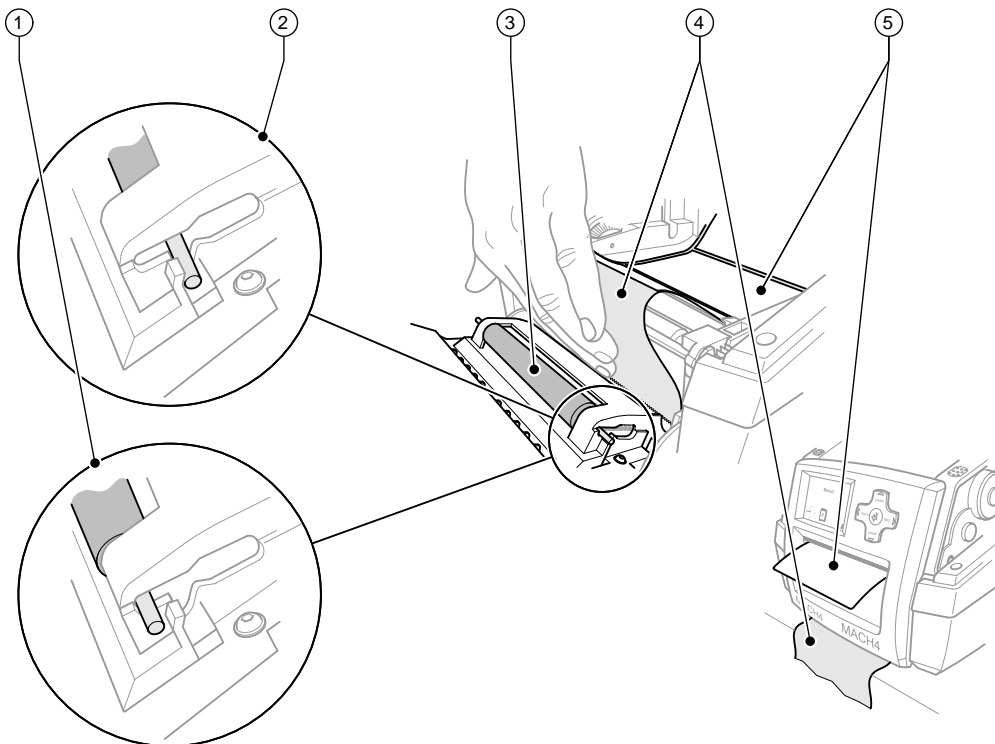
## 4.1.3 Dispenserfunctie instellen

Het inleggen van het etiketmateriaal gebeurt, zoals in punt ▷ 4.1.2 op pagina 12, stap 1 tot 10 beschreven.

**Opmerking!**

**Printer zo opstellen dat het dragermateriaal ongehinderd naar onderen kan lopen.**

**Door vastgelopen etiketten kan het tot storingen in de printmodus komen!**



Afb. 5 Dispenserfunctie instellen

1. In het bedieningsveld de aandrukvals (3) uit de parkeerpositie (2) losmaken. Hiervoor aan de roleinden aan beide zijden zo op de metalen stiften drukken dat de vals uit de parkeerpositie (2) door de ingebouwde veren in de werkpositie (1) gedrukt wordt.
2. Van de eerste ca. 15 cm etiketmateriaal de etiketten (5) verwijderen.
3. Dragermateriaal (4) tussen bedieningsveld en printer naar buiten leiden.
4. Bedieningsveld (16 - afb.1) omhoog klappen en deksel (9 – afb. 1) sluiten.
5. Synchronisatie uitvoeren. ▷ 5.1 op pagina 16.

## 4.2 Inleggen van de transferband



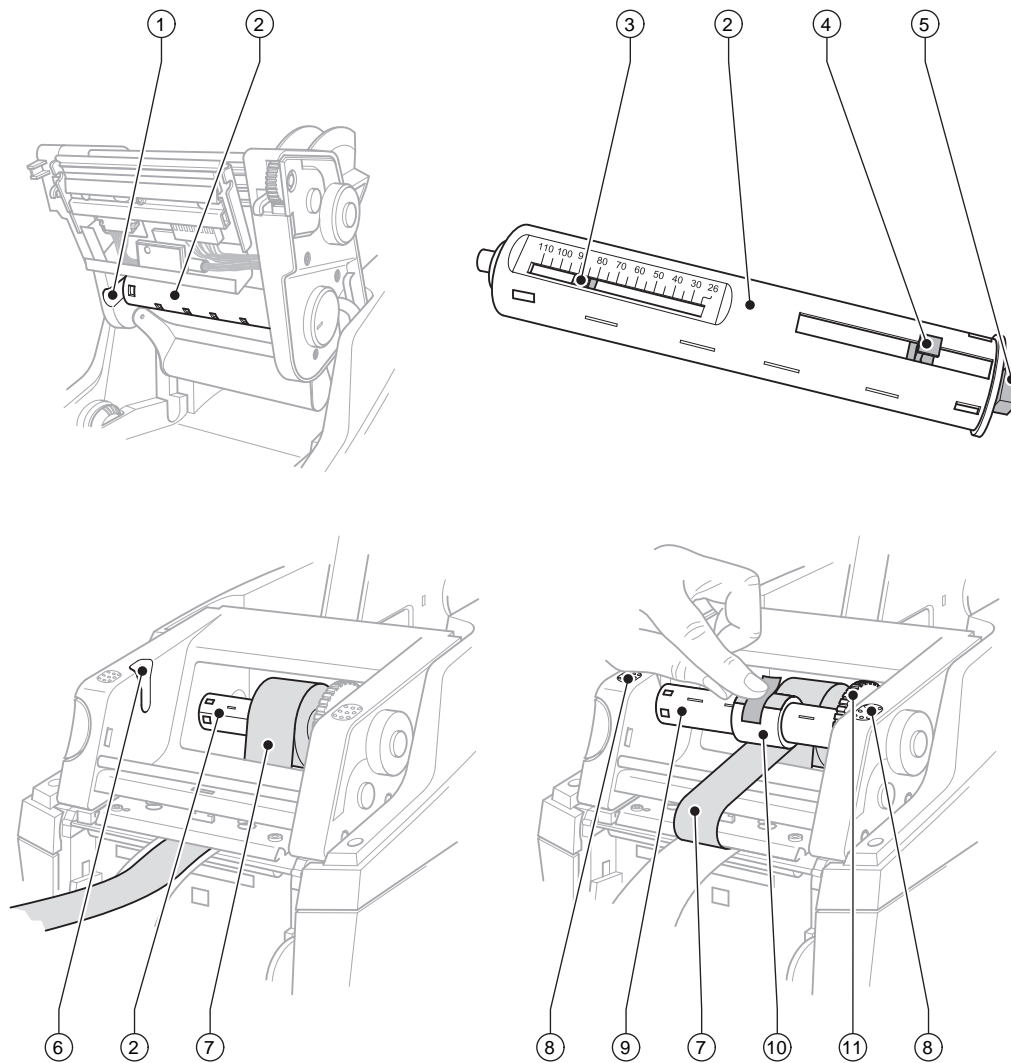
Opmerking!

Bij directe thermoprint geen transferfolie inleggen!



**Opgepast!**

Bij het inleggen van de transferfolie erop letten dat de gecoatete zijde naar de etiketten wijst, omdat anders vervuilingsgevaar voor de printkop bestaat!



Afb. 6 Inleggen van de transferband.

1. Deksel (9 - afb.1) openen en bedieningsveld (16 – afb. 1) naar onderen klappen.
2. Ontgrendelingstoets (14 – afb. 1) indrukken en de printmodule naar boven klappen.
3. Afwikkelaar transferfolie (2) tot een duidelijk voelbare weerstand naar rechts drukken, links uit de geleidingsgroef (1) trekken en uitnemen.
4. Afwikkelaar transferfolie (2) aan de breedte van de folierol aanpassen. Hiervoor knop (4) indrukken en verschuiven. De ingestelde rolbreedte wordt aan de schaal (3) van de afwikkelaar van de transferfolie (2) weergegeven.
5. Folietrol tot aan de knop (4) op de afwikkelaar van de transferfolie (2) schuiven. Erop letten dat de gecoate zijde van de transferfolie (7) naar het etiketmateriaal wijst.
6. Om de afwikkelaar van de transferfolie (2) opnieuw in te zetten, het rechthoekige einde (5) van de afwikkelaar tegen de veer in de rechter houder drukken en het linker einde tot aan de aanslag in de geleidingsgroef (1) schuiven.
7. Printmodule naar onderen klappen (niet vastklikken).
8. Om een lege rol (10) voor de gebruikte transferfolie op de opwikkelaar van de transferfolie (9) in te zetten en de betreffende rollenbreedte in te stellen, zoals in de punten 3 tot 5 te werk gaan.
9. Om de opwikkelaar van de transferfolie (9) opnieuw in te zetten, het rechthoekige einde (5) van de opwikkelaar tegen de veer in de rechter houder drukken en het linker einde tot aan de aanslag in de geleidingsgroef (6) schuiven.
10. Transferfolie (7) over de printkop naar de opwikkelaar van de transferfolie (9) leiden en folie aan de lege rol met plakband bevestigen.  
Wikkelrichting conform de afbeelding in acht nemen en erop letten dat de folie niet verdraaid is.
11. Spanwiel (11) in wikkelrichting draaien tot de folie strak zit.
12. Printmodule aan beide zijden door druk op de gemarkeerde vlakken (8) bevestigen, bedieningsveld (16 - afb. 1) omhoog klappen en deksel (9 - afb. 1) sluiten.

**Opgepast!**

Beschadiging van de printkop door ondeskundige behandeling!

- ▶ Onderkant van de printkop niet met vingers of scherpe voorwerpen aanraken.
- ▶ Erop letten dat er zich geen vuil op de etiketten bevindt.
- ▶ Op gladde etiketoppervlakken letten. Ruwe etiketten werken zoals schuurpapier en verkorten de levensduur van de printkop.
- ▶ Met een zo gering mogelijke printkoptemperatuur printen.

De printer is gebruiksklaar als alle aansluitingen tot stand gebracht zijn en etiketten en evt. de transferfolie ingelegd zijn.

## 5.1 Synchronisatie van de papierloop

Na het inleggen van het etiketmateriaal is in de dispenser- of snijmodus een synchronisatie van de papierloop vereist. Hierbij wordt het eerste door de etiketsensor herkende etiket in printpositie gebracht en alle daarvoor liggende etiketten worden uit de printer getransporteerd. Dit verhindert dat in de dispensermodus lege etiketten samen met het eerste bedrukte etiket aangevoerd worden of in de snijmodus de snijlengte van de eerste snede fout wordt. Beide effecten kunnen het eerste etiket onbruikbaar maken.

- ▶ Toets **feed** indrukken om de synchronisatie te starten.
- ▶ De bij de toevoer afgegeven of afgesneden lege etiketten verwijderen.

## 5.2 Afscheurmodus

In de afscheurmodus worden etiketten of kettingmateriaal bedrukt. Na het printen wordt de etiketstrook met de hand afgescheurd. De etikettenprinter is hiervoor met een afscheurrand uitgerust.

Optioneel kan de etiketstrook extern opgewikkeld worden.

## 5.3 Dispensermodus

In de dispensermodus worden de etiketten na het printen automatisch van het dragermateriaal losgemaakt en zijn ze klaar om uitgenomen te worden. Het inleggen van het etiketmateriaal gebeurt hiervoor zoals onder punt ▶ 4.1 op pagina 11 beschreven.

**Opmerking!**

De dispensermodus moet in de software geactiveerd worden.

In de directe programmering gebeurt dit met het „P-commando“, ▶ „Programmeerhandleiding“.

**Opmerking!**

Een sensor geeft het verder printen pas vrij als het bedrukte etiket uit de dispenserpositie genomen werd.

## 5.4 Snijmodus

Het kettingmateriaal of de etiketten worden automatisch afgesneden. De instelling van de snijpositie wordt bij voorkeur in de software uitgevoerd.

**Opmerking!**

De snijmodus moet in de software geactiveerd worden.

In de directe programmering gebeurt dit met het „C-commando“, ▶ „Programmeerhandleiding“.



### 6.1 Richtlijnen voor reiniging

**Gevaar!**

**Levensgevaar door elektrische schokken!**

- ▶ Voor alle onderhoudswerkzaamheden de printer van het stroomnet scheiden.

De etikettenprinter vereist slechts heel weinig onderhoud.

Belangrijk is het regelmatig schoonmaken van de thermoprintkop. Dit garandeert een gelijkblijvend goed drukbeeld en draagt er in belangrijke mate toe bij om vroegtijdige slijtage van de printkop te verhinderen.

Anders beperkt het onderhoud zich tot een maandelijksse reiniging van het toestel.

**Opgepast!**

**Beschadiging van de printer door bijtende reinigingsmiddelen!**

**Geen schurende producten of oplosmiddelen voor de reiniging van de buitenvlakken of bouwgroepen gebruiken.**

- ▶ Stof en papierstof in het printbereik met een zacht penseel of stofzuiger verwijderen.
- ▶ Buitenvlakken met allesreiniger schoonmaken.

### 6.2 Drukwals reinigen

Vuil aan de druwals kan tot een verslechtering van de kwaliteit van de gedrukte tekst en van het materiaaltransport leiden.

Bij lichte vervuiling hoeft de printrol niet gedemonteerd te worden. De rol kan met de hand beetje bij beetje verder gedraaid worden. Voor de reiniging rolreiniger en een zachte doek gebruiken.

### 6.3 Printkopreinigen

Reinigingsafstanden: Directe thermodruk - na elke vervanging van de etikettenrol  
Thermotransferdruk - na elke vervanging van de rol van de transferband

Tijdens het printen kan er zich aan de printkop vuil vastzetten dat het drukbeeld vermindert, b.v. door contrastverschillen of verticale strepen.

**Opgepast!**

**Beschadiging van de printkop!**

**Geen scherpe of harde voorwerpen gebruiken om de drukknop te reinigen.**

**Glazen beschermlaag van de printkop niet aanraken.**

**Opgepast!**

**Verwondinggevaar door hete printkop.**

**Erop letten dat de printkop voor het reinigen afgekoeld is.**

- ▶ Printknop wegdraaien.
- ▶ Etiket en transferfolie uit de printer nemen.
- ▶ Printkop met speciale reinigungsstift of een in zuiver alcohol gedrenkt wattenstaafje reinigen.
- ▶ De drukkop ongeveer 2 tot 3 minuten laten drogen.

## 7.1 Aanwijzing betreffende de EU-conformiteitsverklaring

De etikettenprinter van de serie MACH4 is in overeenstemming met de toepasselijke grondslagen die de navolgende Europese Richtlijnen stellen op het gebied van veiligheid en gezondheid:

- Richtlijn 2014/35/EU inzake elektrisch materiaal bestemd voor gebruik binnen bepaalde spanningsgrenzen
- Richtlijn 2014/30/EU inzake elektromagnetische compatibiliteit
- Richtlijn 2011/65/EU betreffende beperking van het gebruik van bepaalde gevaarlijke stoffen in elektrische en elektronische apparatuur

### EU-conformiteitsverklaring

▷ <https://www.cab.de/media/pushfile.cfm?file=2646> 



## 7.2 FCC

**NOTE :** This equipment has been tested and found to comply with the limits for a Class A digital device, pursuant to Part 15 of the FCC Rules. These limits are designed to provide reasonable protection against harmful interference when the equipment is operated in a commercial environment. The equipment generates, uses, and can radiate radio frequency and, if not installed and used in accordance with the instruction manual, may cause harmful interference to radio communications. Operation of this equipment in a residential area is likely to cause harmful interference in which case the user may be required to correct the interference at his own expense.