

Rövid útmutató



Címkenyomtató

MACH4

Made in Germany

A kiadás időpontja: 2016-03

Szerzői jog

Ez a dokumentáció, valamint annak fordításai a cab Produkttechnik GmbH & Co KG tulajdonát képezik.

A dokumentáció eredeti rendeltetés szerinti használatától eltérő célra történő másolása, feldolgozása, sokszorosítása vagy terjesztése (teljesen vagy csak részben) kizárólag a cab. cég előzetes írásos engedélye alapján történhet.

Védjegyek

A Windows a Microsoft Corporation bejegyzett védjegye.

Szerkesztette

Kérdések vagy javaslatok esetén forduljanak a cab Produkttechnik GmbH & Co KG németországi képviselőjéhez.

Aktualitás

A készülékek állandó továbbfejlesztése miatt eltérések adódhatnak a dokumentáció és a készülék között.

Az aktuális kiadást a következő címen találják: www.cab.de.

Szerződési feltételek

A szállítások és teljesítések a cab általános értékesítési feltételei szerint történnek.

Németország

cab Produkttechnik
GmbH & Co KG
Postfach 1904
D-76007 Karlsruhe
Wilhelm-Schickard-Str. 14
D-76131 Karlsruhe
Telefon +49 721 6626-0
Telefax +49 721 6626-249
www.cab.de
info@cab.de

Franciaország

cab technologies s.a.r.l.
F-67350 Niedermodern
Téléphone +33 388 722 501
www.cab.de/fr
info.fr@cab.de

USA

cab Technology Inc.
Tyngsboro MA, 01879
Phone +1 978 649 0293
www.cab.de/us
info.us@cab.de

Ázsia 亚洲

cab Technology Co., Ltd.
希愛比科技股份有限公司
Junghe, Taipei, Taiwan
Phone +886 2 8227 3966
www.cab.de/tw
info.asia@cab.de

Kína 中国

cab (Shanghai)Trading Co., Ltd.
乾博(上海)貿易有限公司
Phone +86 21 6236-3161
www.cab.de/cn
info.cn@cab.de

További biztosítékok külön kérésre.

1	Bevezetés.....	4
1.1	Megjegyzések	4
1.2	Rendeltetésszerű használat.....	4
1.3	Biztonsági tudnivalók	5
1.4	Környezet.....	5
2	Telepítés.....	6
2.1	A készülék áttekintő ábrája.	6
2.2	A készülék kicsomagolása és felállítása	7
2.3	A készülék csatlakoztatása	7
2.3.1	Csatlakoztatás a villamos hálózathoz.....	7
2.3.2	Csatlakoztatás számítógéphez vagy számítógépes hálózathoz	7
2.4	A készülék bekapcsolása.....	7
3	Vezérlőpult.....	8
3.1	A vezérlőpult felépítése	8
3.2	Szimbólumos kijelző.....	8
3.3	A nyomtató állapotai.....	9
3.4	Billentyűfunkciók	10
4	Anyag behelyezése	11
4.1	A címkék behelyezése	11
4.1.1	A tekercsfelvevő szerkezet hozzáigazítása	11
4.1.2	A címketekercsek behelyezése	12
4.1.3	Az adagolási funkció beállítása	13
4.2	A transzferfólia behelyezése	14
5	Nyomatási üzemmód	16
5.1	A papír haladásának szinkronizálása.....	16
5.2	Letépesi üzemmód.....	16
5.3	Adagolási üzemmód.....	16
5.4	Vágási üzemmód	16
6	Tisztítás	17
6.1	Tisztítási tudnivalók	17
6.2	A nyomóhenger tisztítása.....	17
6.3	A nyomtatófej tisztítása	17
7	Engedélyek	18
7.1	Az EU-megfelelőségi nyilatkozattal kapcsolatos tájékoztatás.....	18
7.2	FCC.....	18

1.1 Megjegyzések

A fontos információkat és tudnivalókat ebben a dokumentációban a következőképpen jelöltük:



Veszély!

Felhívja a figyelmet az életet és az egészséget veszélyeztető közvetlenül fenyegető, rendkívüli veszélyre.



Figyelmeztetés!

Olyan veszélyes szituációra utal, amely testi sérüléseket vagy anyagi károkat okozhat.



Figyelem!

Lehetséges anyagi kárra vagy minőségcsökkenésre hívja fel a figyelmet.



Utalás!

Tanácsok a munkafolyamat megkönnyítésére vagy fontos műveleti lépésre vonatkozó tudnivaló.



Környezet!

Környezetvédelmi ötletek.



Kezelési útmutató



Utalás fejezetre, tételszámra, képszámra vagy dokumentumra.



Opció (tartozékok, periféria, különleges felszerelés).

Idő

Ábrázolás a kijelzőn.

1.2 Rendeltetésszerű használat

- A készüléket a technika jelenlegi állásának megfelelően és az elfogadott biztonságtechnikai szabályok szerint gyártották. Mindazonáltal használat közben előfordulhat, hogy a felhasználó vagy kívülálló testi épsége veszélybe kerül, illetve megrongálódik a készülék és egyéb anyagi kár keletkezik.
- A készüléket csak műszakilag kifogástalan állapotban, továbbá rendeltetésszerűen, a biztonsági szabályok és veszélyek ismeretében, a kezelési utasítás figyelembe vétele mellett szabad használni!
- A készülék kizárólag az adott célra alkalmas és a gyártó által engedélyezett anyagok nyomtatására szolgál. Minden ettől eltérő vagy ezt meghaladó használat nem rendeltetésszerűnek tekintendő. A gyártó/szállító nem tartozik felelősséggel a rendellenes használatból eredő károkért; a kockázatot ilyenkor egyedül a felhasználónak kell viselnie.
- A rendeltetésszerű használat fogalmába tartozik a kezelési utasítás betartása is, beleértve a gyártó által közölt karbantartási ajánlásokat/előírásokat.



Utalás!

Valamennyi dokumentáció DVD-lemezen megtalálható a készletben, az aktuális verziók pedig lehívhatók az Internetről is.

1.3 Biztonsági tudnivalók

- A készüléket 100-240 volt feszültségű, váltóáramú villamos hálózatban történő használatra tervezték. Azt csak védőérintkezős csatlakozóaljzatba szabad bekötni.
- A készüléket csak olyan készülékekkel szabad összekapcsolni, amelyek védő kifeszültséget vezetnek.
- A csatlakozások kialakításakor vagy a leválasztásakor ki kell kapcsolni az összes érintett készüléket (a számítógépet, a nyomtatót és a tartozékokat).
- A készüléket csak száraz környezetben szabad működtetni és nem szabad azt nedvesség (freccsenő víz, köd, stb.) hatásának kiténni.
- A készüléket nem szabad robbanásveszélyes légkörben üzemeltetni.
- A készüléket nem szabad nagyfeszültségű vezetékek közelében üzemeltetni.
- Amennyiben a készüléket nyitott fedéllel működtetik, úgy ügyelni kell arra, hogy a ruházat, a haj, ékszerek vagy hasonló személyes tárgyak ne érjenek hozzá a szabadon lévő forgó alkatrészekhez.
- A készülék vagy annak részei nyomtatás közben felforrósodhatnak. Üzem közben nem szabad megérinteni, az anyag cseréje vagy kiszérése előtt pedig meg kell várni, amíg lehűl.
- A fedél zárásakor fennáll a zúzdás veszélye. Záráskor a fedelet csak kívülről szabad megfogni és nem szabad a fedél forgási zónájába benyúlni.
- Kizárólag a jelen kezelési utasításban ismertetett műveleteket szabad elvégezni. Minden további munkát betanított személyzetre vagy műszerészekre kell bízni.
- Az elektromos szerkezeti elemeken és azok szoftverében végzett szakszerűtlen beavatkozások üzemzavarokat okozhatnak.
- Az üzembiztonságot veszélyeztethetik más szakszerűtlen munkák vagy a készüléken végzett szakszerűtlen módosítások is.
- A szervizmunkákat minden esetben olyan szakműhelyben szabad végezni, amely rendelkezik a szükséges munka végrehajtásához elengedhetetlen szaktudással és szerszámokkal.
- A készülékekre különböző figyelmeztetéseket tartalmazó matricákat ragasztottak, amelyek veszélyekre hívják fel a figyelmet. Figyelmeztetést tartalmazó matricát nem szabad eltávolítani, mert ellenkező esetben nem lehet a veszélyeket felismerni.
- A maximális emissziós hangnyomásszint (LpA) 70 dB (A) alatt marad.



Veszély!

Életveszély hálózati feszültség miatt.

- ▶ A készülék házát nem szabad felnyitni.



Figyelmeztetés!

„A” osztályba sorolt termék. Lakóhelyi környezetben ez a termék rádiófrekvenciás (RF) interferenciát okozhat, ebben az esetben a felhasználónak gondoskodnia kell a szükséges ellenintézkedésekről.

1.4 Környezet



A kiszolgált készülékek értékes újrahasznosítható anyagokat tartalmaznak, amelyeket a megfelelő telephelyen kell leadni.

- ▶ A maradék hulladéktól elkülönítve alkalmas gyűjtőhelyekre kell szállítani.

A nyomtató moduláris szerkezetének köszönhetően az minden probléma nélkül szétszedhető alkotórészeire.

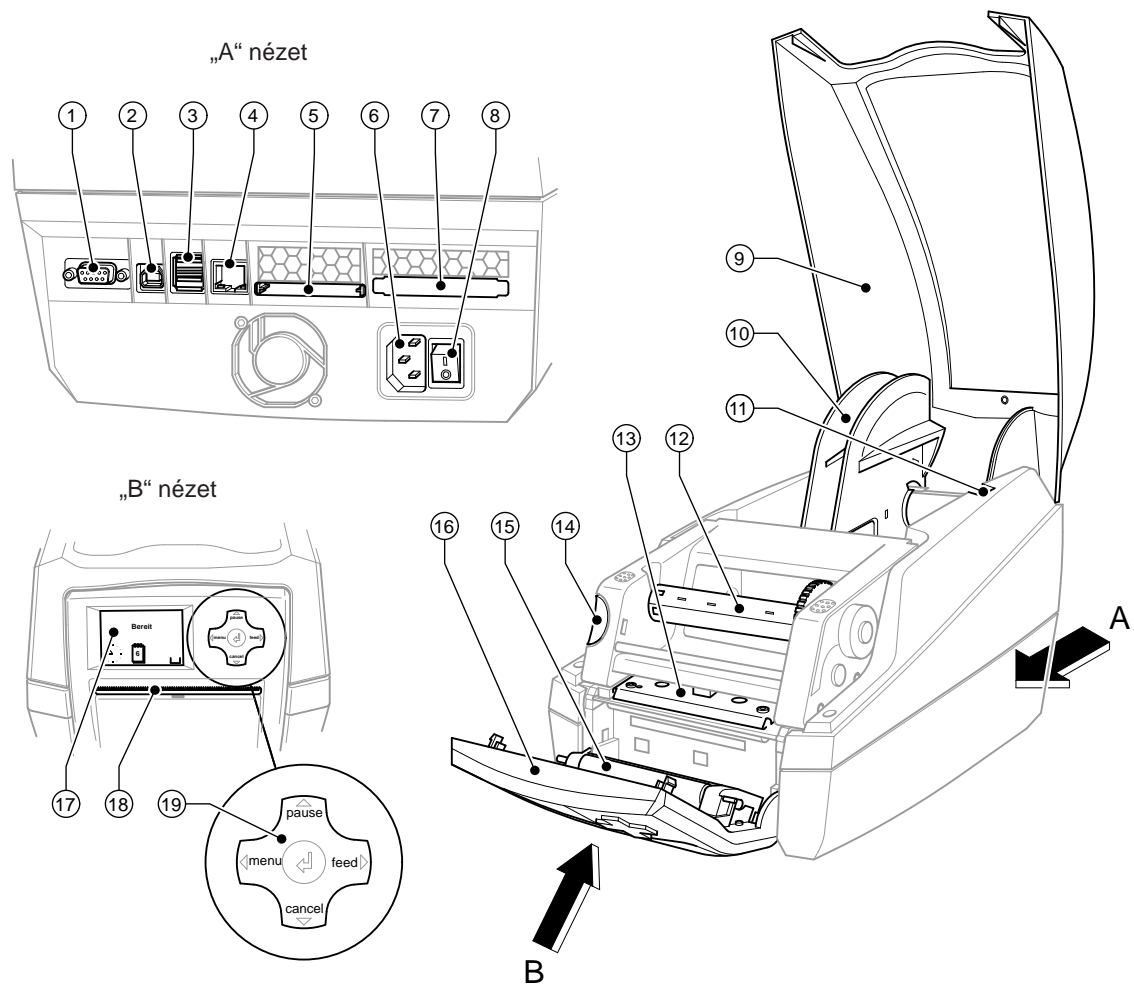
- ▶ Az alkatrészeket újra feldolgozzák.



A készülék elektronikus kártyája lítiumelemmel van felszerelve.

- ▶ A kereskedelmi egységeknél elhelyezett használaton-gyűjtődényekben kell elhelyezni vagy nyilvános hulladék-gyűjtő telepeken kell leadni.

2.1 A készülék áttekintő ábrája.



1. ábra Áttekintés

- | | |
|--|---------------------------------------|
| 1 RS-232 soros port. | 10 Görgőfelvevő szerkezet |
| 2 USB 2.0 nagy sebességű alárendelt port | 11 Tartóvázatok |
| 3 Két fő USB-port a billentyűzet és a lapolvasó számára. | 12 Transzferfólia-felcsévéző |
| 4 Ethernet 10/100 Base T-port | 13 Nyomtatófej-tartó a nyomtatófejrel |
| 5 Dugasz hely Compact-Flash Kártya számára. | 14 A nyomtatómodul kireteszelő gombja |
| 6 Hálózati csatlakozóhévely | 15 Rászorítóhenger |
| 7 Dugasz hely II típusú PC kártya számára. | 16 Vezérlőpult |
| 8 Hálózati kapcsoló | 17 Grafikus kijelző |
| 9 Fedél | 18 A címke kilépőnyílása |
| | 19 Navigáló egység |

2.2 A készülék kicsomagolása és felállítása

- ▶ A tartófüleknél fogva emelje ki a címkenyomtatót a kartondobozból.
- ▶ Vizsgálja meg a címkenyomtatót a szállítási károk szempontjából.
- ▶ Ellenőrizze a szállítmány teljességét.

A szállítmány összetétele:

- Címkenyomtató
- Hálózati csatlakozókábel
- USB kábel
- Kezelési utasítás
- DVD címkekészítő szoftverrel, Windows meghajtóval és dokumentációval



Utalás!

Őrizze meg az eredeti csomagolást a későbbi szállításhoz.



Figyelem!

A pára és a nedvesség károsíthatja a készüléket, illetve a nyomtatandó anyagokat.

▶ A címkenyomtatót csak száraz és a freccsenő víz hatásával szemben védett helyen szabad felállítani.

- ▶ Állítsa fel a nyomtatót sík alapfelületen.

2.3 A készülék csatlakoztatása

Az alapkivitelű készüléken rendelkezésre álló portokat és csatlakozókat a 1. ábrán mutattuk be.

2.3.1 Csatlakoztatás a villamos hálózathoz

A nyomtató széles tartományú tápegységgel van felszerelve. A készülék mindenféle beavatkozás nélkül használható 230 volt/50 Hz vagy 115 volt/60 Hz váltóáramú hálózati feszültséggel.

1. Gondoskodjon róla, hogy a készülék kikapcsolva legyen.
2. A hálózati kábel csatlakozódugóját be kell dugni a hálózati csatlakozóaljzatba (6).
3. A hálózati kábel dugaszát földelt csatlakozóaljzatba szabad bedugni.

2.3.2 Csatlakoztatás számítógéphez vagy számítógépes hálózathoz



Figyelem!

Az elégtelen vagy hiányos földelés miatt üzem közben zavarok léphetnek fel.

Gondoskodjon róla, hogy a nyomtatóra csatlakoztatott számítógép és az összekötőkábel földelve legyen.

- ▶ A címkenyomtatót alkalmas kábel segítségével kell a számítógéppel vagy a hálózattal összekapcsolni. Az egyes portok konfigurálására vonatkozó részleteket lásd a ▶ Konfigurálási útmutatóban.

2.4 A készülék bekapcsolása

Miután elkészítette az összes csatlakozást:

- ▶ Kapcsolja be a nyomtatót a hálózati kapcsolóval (8).
A nyomtatón lefut egy rendszerteszt, majd a kijelzőn (17) megjelenik a **Online rendszerállapot**.

Ha a rendszer indítása közben hiba lép fel, akkor kijelzésre kerül a megfelelő  szimbólum és a hiba jellege.

3.1 A vezérlőpult felépítése

A vezérlőpulttal a felhasználó vezérelheti a nyomtató működését, például a következőképpen:

- Nyomtatási feladatok megszakítása, folytatása vagy bezárása,
- Nyomtatási paraméterek beállítása, például a nyomtatófej fűtési energiája, nyomtatási sebesség, a portok konfigurációja, nyelv és pontos idő (▷ Konfigurálási útmutató),
- Tesztfunkciók indítása (▷ Konfigurálási útmutató),
- Különálló üzem vezérlése memóriakártyával (▷ Konfigurálási útmutató),
- Firmware-frissítések végrehajtása (▷ Konfigurálási útmutató).

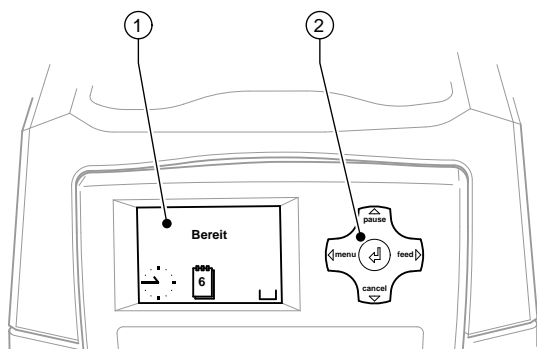
Több funkció és beállítás is szabályozható a nyomtató saját parancsai révén, megfelelő szoftver-alkalmazásokból vagy számítógéppel, közvetlen programozással. Részletek ▷ Programozási útmutató.

A vezérlőpulton végzett beállítások a címkenyomtató alapbeállítására szolgálnak.



Utalás!

Amennyire lehetséges, a nyomtató működését szoftveresen ajánlatos hozzáigazítani a különböző nyomtatási feladatokhoz.



2. ábra Vezérlőpult

A vezérlőpult a grafikai kijelzőből (1) és az öt billentyűvel felszerelt navigáló egységből (2) áll.

A grafikus kijelző tájékoztat a nyomtató és a nyomtatási feladat pillanatnyi állapotáról, jelzi a hibákat és a menüben mutatja a nyomtató beállításait.

3.2 Szimbólumos kijelző

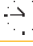






A nyomtató konfigurációjától függően a következő táblázatban szereplő szimbólumok megjelenhetnek a kijelző állapotsorában. Lehetővé teszi a nyomtatók aktuális állapotának gyors felismerését.

Az állapotsor konfigurációját illetően lásd ▷ Konfigurálási útmutatót.

Szimbólum	Jelentése	Szimbólum	Jelentése	Szimbólum	Jelentése
	Pontos idő		Ethernet csatlakozás státusa		Felhasználói memória órachipben
	Dátum		A nyomtatófej hőmérséklete		Használt memória
	Digitális óra		PPP-követelés		Beviteli puffer
	A fólia készletállapota		Hibakereső ablak abc-programokhoz		Hozzáférés a memóriakártyához
	Wi-Fi szigál erőssége		Az alsó kijelzősorok vezérlésének átvitele az abc-programba		A nyomtató adatokat fogad

1. táblázat Szimbólumos kijelző

3.3 A nyomtató állapotai

Állapot	Kijelző	Leírás
Online	Online és konfigurált szimbólum-kijelzők, mint pontos idő  és dátum 	A nyomtató készenléti állapotban van és képes az adatok fogadására.
Címke nyomtatása	Címke nyomtatása és a kinyomtatott címke száma a nyomtatási feladaton belül	A nyomtató éppen egy nyomtatási feladatot hajt végre. Lehetséges az adatátvitel egy új nyomtatási feladathoz. Az új nyomtatási feladat az előző befejezése után kezdődik.
Szünet	Szünet és a  szimbólum	A kezelő megszakította a nyomtatási feladatot.
Elhárítható hiba	 és a hiba jellege és a még nyomtatandó címkék száma	Olyan lépett fel, amelyet a kezelő képes elhárítani, anélkül, hogy meg kellene szakítania a nyomtatási feladatot. A hiba elhárítását követően a nyomtatási feladat folytatatható.
Helyrehozhatatlan hiba	 és a hiba jellege és a még nyomtatandó címkék száma	Olyan hiba lépett fel, amelyet nem lehet elhárítani a nyomtatási feladat megszakítása nélkül.
Kritikus hiba	 és a hiba jellege	A rendszerindítás közben hiba lépett fel. ▶ Kapcsolja ki, majd kapcsolja vissza, a nyomtató a hálózati kapcsolóval vagy ▶ Nyomja le a cancel billentyűt. Forduljon a szervizhez, ha a hiba állandóan jelentkezik.
Energiatakarékos üzemmód	 és a billentyűvilágítás ki van kapcsolva.	Ha a nyomtatót hosszú ideig nem használják, akkor az automatikusan átkapcsol energiatakarékos üzemmódba. ▶ A befejezéshez nyomja le bármelyik billentyűt a navigáló egységen.

2. táblázat A nyomtató állapotai

3.4 Billentyűfunkciók

A billentyűfunkciók a nyomtató aktuális állapotától függenek:

- Aktív funkciók: Világítanak a navigáló egység billentyűin található feliratok és szimbólumok.
- Nyomtatási üzemmódban az aktív funkciók (például **menu** vagy **feed**) fehér színnel világítanak.
- Az offline menüben az aktív funkciók narancssárga színnel világítanak (nyilak, ←billentyű).

Billentyű	Kijelző	Állapot	Funkció
menu	világít	Online	Online Az Offline menübe
feed	világít	Online	Online Az üres címke előtolása
pause	világít	Online	Online A nyomtatási feladat befejeztével, az utolsó címke nyomtatásának ismétlése
		Címke nyomtatása	Címke nyomtatása A nyomtatási feladat megszakítása A nyomtató szünet-állapotba kapcsol
		Szünet	Szünet Nyomtatási feladat folytatása, A nyomtató "Címkét nyomtatok" állapotba kapcsol.
	villog		Elhárítható hiba A hiba elhárítását követően a nyomtatási feladat folytatása, A nyomtató "Címkét nyomtatok" állapotba kapcsol.
cancel	világít	Online	Online Törölje a puffer memória tartalmát; ezután nem lehet megismételni az utolsó címke nyomtatását.
		Címke nyomtatása	Címke nyomtatása Rövid lenyomás → Az aktuális nyomtatási feladat megszakítása
		Szünet	Szünet Hosszú lenyomás → Az aktuális nyomtatási feladat megszakítása és az összes nyomtatási feladat törlése
	villog		Elhárítható hiba
	villog		Helyrehozhatatlan hiba
←	világít		Hiba Súgó behívása - megjelenik egy rövid információ a hiba elhárítására vonatkozóan.

3. táblázat Billentyűfunkciók nyomtatás üzemmódban

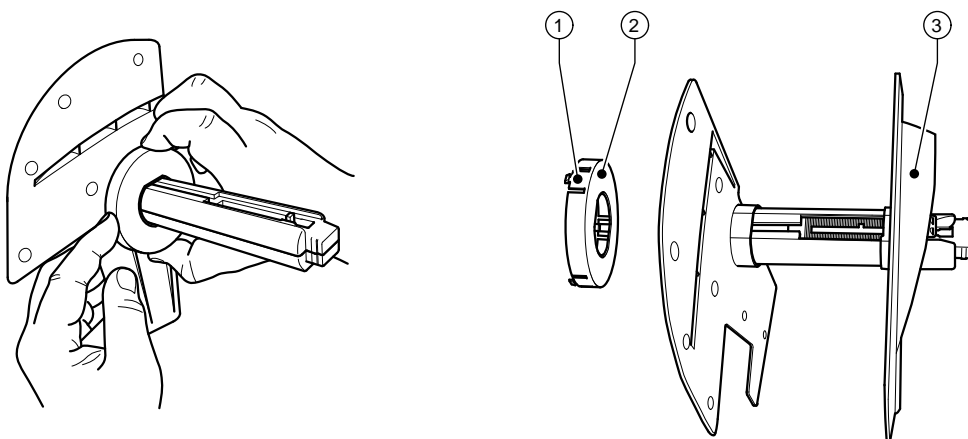
Billentyű	a menüben	a paraméter-beállításoknál	
		Paraméterek kijelölése	Számszerű érték
↑	Visszaugrás az almenüből	-	A számjegyek növelése a kurzor pozíciójában
↓	Ugrás az almenübe	-	A számjegyek csökkentése a kurzor pozíciójában
←	Menüpont balra	Lapozás balra	A kurzor eltolása balra
→	Menüpont jobbra	Lapozás jobbra	A kurzor eltolása jobbra
↵	Kiválasztott menüpont indítása 2 s lenyomása: Kilépés az off-line menüből	A beállított érték nyugtázása 2 s lenyomása: Megszakítás az érték módosítása nélkül	

4. táblázat Billentyűfunkciók offline menüben

4.1 A címkék behelyezése

4.1.1 A tekercsfellevő szerkezet hozzágazítása.

Különböző átmérőjű címketekercsek kaphatók. A tekercsfellevő szerkezet leszerelhető adapterekkel rendelkezik, biztosítva 76 mm vagy adapter nélkül 38-75 mm orsóátmérőjű címketekercsek elhelyezését.



3. ábra Tekercsfellevő szerkezet adapterrel vagy a nélkül.

Az adapter leszerelése

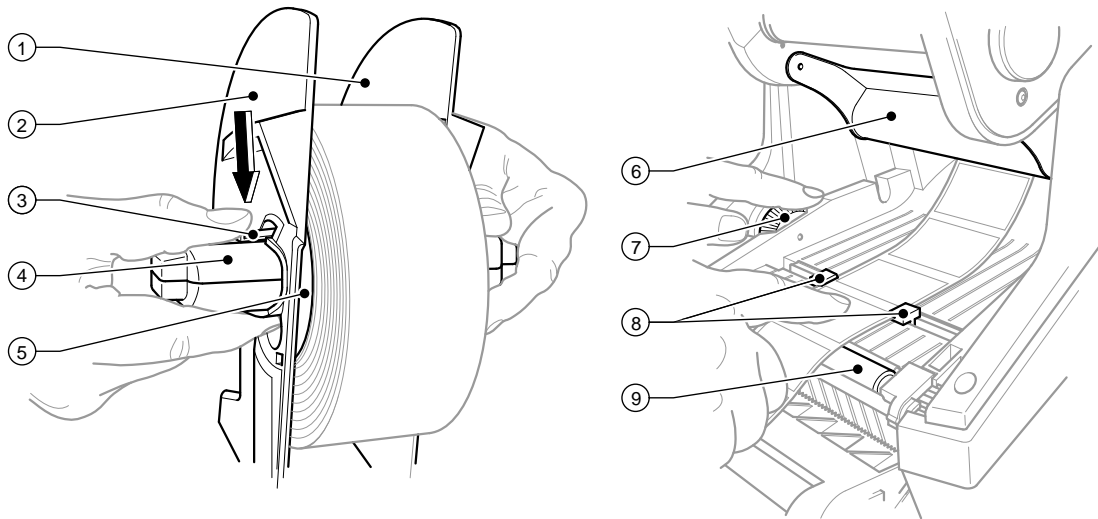
- ▶ Nyissa fel a fedelet (9 – 1. ábra) és vegye ki a tekercsfellevő szerkezetét a nyomtatóból.
- ▶ Szerelje le a margóbeállítót (3) ▷ 4.1.2 a 12. oldalon, majd nyomja be az adaptert (2) a három nyomási pontban (1) az ábrának megfelelően és húzza ki azt.

Az adapter felszerelése

- ▶ Húzza fel az adaptert (2) és kattintsa be azt.

4.1.2 A címketekerces behelyezése

A címketekerces behelyezési művelete érvényes mind hőérzékeny papírból készült, mind pedig transzferfóliával nyomtatott címkékre.



4. ábra A tekercsfellevő szerkezet és a címke anyagának vezetőelemei.

1. Nyissa fel a fedelet (9 – 1. ábra), majd hajtsa le a vezérlőpultot (16 – 1. ábra)
2. Vegye ki a tekercsfellevő szerkezetet (10 – 1. ábra) a nyomtatóban lévő tartóvázatokból (11 – 1. ábra).
3. Nyomja lefelé a 2. számú margóbeállítón (2) található kart (3), majd húzza le a margóbeállítót a címke orsójáról.
4. Szükség esetén szerelje fel/le az adaptert, lásd ▷ 4.1.1 a 11. oldalon. Tolja a címketekerceszt a címkeorsóra (4), majd helyezze az 1. számú margóbeállítóra (1), hogy az adapter (5), illetve a margóbeállító háza megvezesse azt. Ekkor ügyelni kell arra, hogy a letekert csíkok haladási irányától függetlenül a címkék felfelé nézzenek.
5. Helyezze vissza a 2. számú margóbeállítót (2) a címkeorsóra (4), majd a kar (3) lenyomott állásában tolja azt a címketekerceshez. A margóbeállítónak köszönhetően ekkor a címketekerces automatikusan beáll a tengely középvonalába. Miután mindkét margóbeállító rajta van a címketekercesen, engedje fel a kart (3).
6. Illessze vissza a tekercsfellevő szerkezetet a nyomtatóban található tartóvázatokba. Ügyeljen arra, hogy a margóbeállító lekerekített felületei előre nézzenek (lásd az 1. ábrát).
7. Nyomja le a kioldógombot (14 – 1. ábra), majd hajtsa fel a nyomtatómodult
8. Vezesse a címkeanyagot előre a terelő elem (6) alatt, majd tovább, a nyomóhengeren (9) át, kb. 15 cm-re kivezetve azt a nyomtatóból.
9. Az állítókerékkel (7) állítsa a címkevezető elemeket (8) annyira kifelé, hogy a címkék közéjük illeszkedjenek. Nyomja le a címkecsíkot, majd ismét tolja szorosan a címkevezetőket (8) a címkék széleihez.
10. Hajtsa le a nyomtatómodult, majd gyakoroljon egyenletes nyomást mindkét megjelölt felületre, hogy az egység mindkét oldalon bekattanjon.
11. Vezesse ki a címke anyagát a vezérlőpultban található kilépőnyíláson (18 – 1. ábra) keresztül. Hajtsa fel a vezérlőpultot (16 – 1. ábra) vagy zárja le a fedelet (9 – 1. ábra).

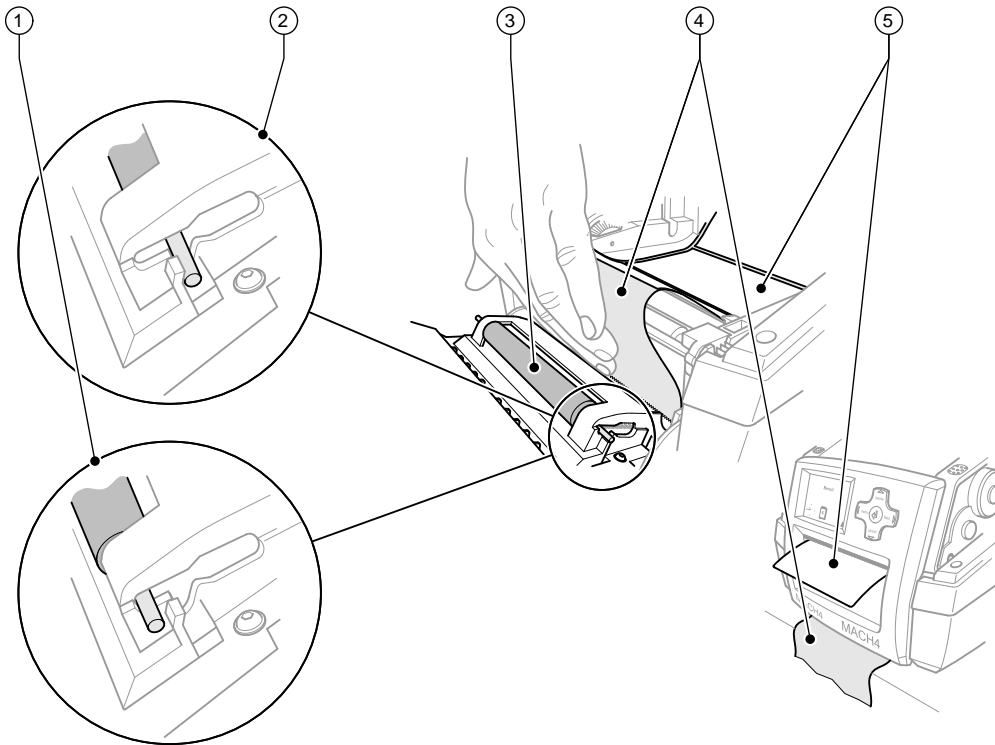
4.1.3 **Az adagolási funkció beállítása**

A címke anyagának behelyezése az ▷ 4.1.2 a 12. oldalon, 1-10 műveleti lépéseknél ismertettek szerint történik.

**Utalás!**

A nyomtatót úgy kell felállítani, hogy a hordozóanyag akadálytalanul tudjon kifutni lefelé.

A címke torlódása nyomtatási üzemmódban üzemzavarokat okozhat!



5. ábra Az adagolási funkció beállítása

1. A vezérlőpultban szabadítsa ki a rászorító hengert (3) a parkolási pozícióból. Ehhez nyomja le a henger végeit mindkét oldalon a fém csapokra, annyira, hogy a beépített rugók kinyomják a hengert parkolóállásból (2) munkállásba (1).
2. Távolítsa el a címkéket (5) a hordozóanyag első kb. 15 centiméteréről.
3. Vezesse ki a hordozóanyagot (4) a vezérlőpult és a nyomtató között.
4. Hajtsa fel a vezérlőpultot (16 – 1. ábra) vagy zárja le a fedelet (9 – 1. ábra).
5. Végezze el a szinkronizálást ▷ 5.1 a 16. oldalon.

4.2 A transzferfólia behelyezése



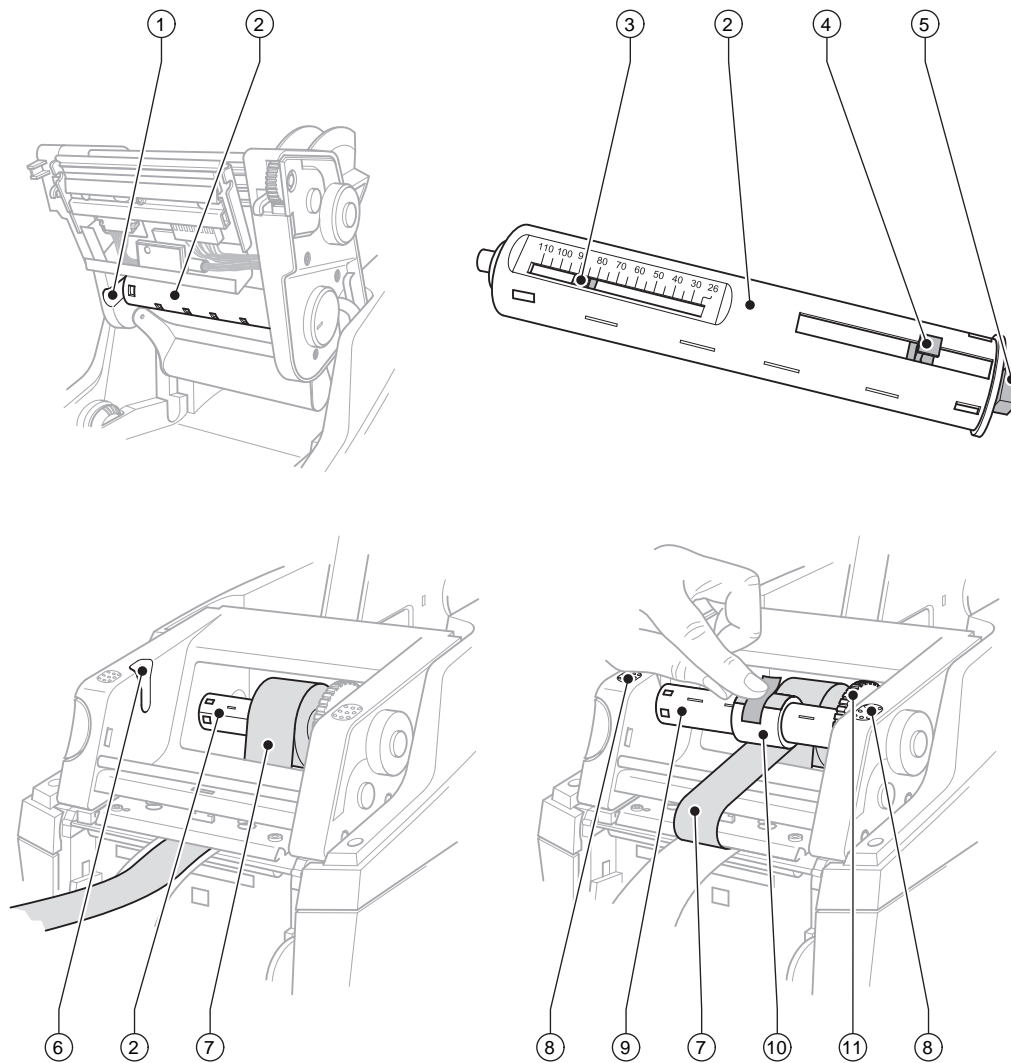
Utalás!

Közvetlen hőnyomatáskor ne tegyen be transzferfóliát!



Figyelem!

A transzferfólia behelyezésekor ügyeljen arra, hogy annak réteggel bevont oldala a címkék felé mutasson, mert máskülönben a nyomtatófej beszennyeződhet!



6. ábra A transzfer fólia befektetése

1. Nyissa fel a fedelet (9 – 1. ábra), majd hajtsa le a vezérlőpultot (16 – 1. ábra)
2. Nyomja le a kioldógombot (14 – 1. ábra), majd hajtsa fel a nyomtatómodult
3. Tolja a transzferfólia lecsévélő szerkezetét (2) jobbra, amíg egyértelműen ellenállást nem érez, majd húzza ki balra oldalt a vezetívájatból (1) és vegye ki azt.
4. Igazítsa a transzferfólia lecsévélő szerkezetét (2) a fóliatekerics szélességéhez. Ehhez tolja el a tolattyút. A beállított tekerics szélesség a transzferfólia lecsévélő szerkezetének (2) skáláján (3) lesz látható.
5. Tolja a fóliatekerics a tolattyúig (4) a transzferfólia lecsévélő szerkezetére (2). Ügyeljen arra, hogy a transzferfólia rétegezett oldala (7) a címke anyag felé mutasson.
6. A transzferfólia lecsévélő szerkezetének (2) visszahelyezéséhez nyomja annak derékszögű végét (5) a jobb oldali felvevő szerkezetben lévő rugóhoz, bal oldali végét pedig a vezetívájatban (1) lévő ütközőhöz.
7. Hajtsa lefelé a nyomtatómodult (annak nem szabad bekattannia).
8. A 3-5 pontok szerint kell eljárni, ha egy üres használt transzferfólia-tekerics (10) szeretne a transzferfólia felcsévélő szerkezetére (9) helyezni, és be kívánja állítani a megfelelő tekerics szélességet.
9. A transzferfólia felcsévélő szerkezetének (9) visszahelyezéséhez nyomja annak derékszögű végét (5) a jobb oldali felvevő szerkezetben lévő rugóhoz, bal oldali végét pedig a vezetívájatban (6) lévő ütközőhöz.
10. Vezesse a transzferfóliát (7) a nyomtatófejen át a felcsévélő szerkezetéhez (9), majd ragasztószalaggal rögzítse a fóliát az üres tekericsen.
Be kell tartani az ábrán bemutatott tekericselési irányt, és ügyelni kell arra, nehogy a fólia elcsavarodjon.
11. Fordítsa a feszítőkereket (11) a tekericselés irányába, amíg a fólia feszesen nem illeszkedik.
12. Kattintsa be a nyomtatómodult, két oldalt nyomást gyakorolva a megjelölt felületekre (8), hajtsa fel a vezérlőpultot (16 -1. ábra) és zárja le a fedelet (9 – 1. ábra)

**Figyelem!**

A nyomtatófej megsérülhet szakszerűtlen kezelés miatt!

- ▶ A nyomtatófej alsó oldalát nem szabad megérinteni az ujjaival vagy éles tárgyakkal.
- ▶ Ügyeljen arra, hogy semmilyen szennyeződés ne legyen a címkéken.
- ▶ Ügyeljen arra, hogy a címkék felülete sima legyen. A durva felületű címkék csiszolószerhez hasonló hatást fejtenek ki és csökkentik a nyomtatófej élettartalmát.
- ▶ A lehető legkisebb hőmérsékletű nyomtatófejjel nyomtasson.

A nyomtató akkor van üzemkész állapotban, ha minden csatlakozót bekötötték és behelyezték a címkéket, továbbá - adott esetben - a transzferfóliát.

5.1 A papír haladásának szinkronizálása

A címke anyagának behelyezését követően adagolási vagy vágási üzemmódban szinkronizálni kell a papírhaladását. Ekkor a címkeérzékelő által felismert első címke nyomtatási pozícióba kerül, az előtte lévő címkéket pedig a nyomtató továbbítja. Ez megakadályozza, hogy adagolási üzemmódban a készülék üres címkéket adagoljon az első nyomtatott címkével, illetve, hogy vágási üzemmódban az első levágáskor a vágási hossz hibás legyen. Mindkét effektus használhatatlanná teheti az első címkét.

- ▶ A szinkronizálás indításához nyomja le a **feed** billentyűt.
- ▶ Az előtöláskor adagolt, illetve levágott üres címkék eltávolítása

5.2 Letépesi üzemmód

Letépesi üzemmódban címkék vagy végtelenített anyag nyomtatása történik. A nyomtatást követően a címkecsíkot kézzel kell leválasztani. Erre a célra a címkenyomtató letépeőlélel van felszerelve.

Opcióként megoldható a címkecsík felcsévélése a címkén kívül.

5.3 Adagolási üzemmód

Adagolási üzemmódban a készülék a nyomtatást követően automatikusan leválasztja a címkéket a hordozóanyagról és a kivételhez rendelkezésre bocsátja azokat. Ehhez a címkeanyagot az ▷ 4.1 a 11. oldalon alábbiak szerint kell behelyezni.

**Utalás!**

A szoftverben aktiválni kell az adagolási üzemmódot.

Közvetlen programozáskor ez a „P-paranccsal“ történik, ▷ Programozási útmutató.

**Utalás!**

Egy érzékelő a további nyomtatást csak akkor engedélyezi, ha a kinyomtatott címkét kivették az adagolási helyzetből.

5.4 Vágási üzemmód

A gép automatikusan levágja a címkéket vagy a végtelenített anyagot. A mindenkori vágási helyet lehetőség szerint szoftveresen kell beállítani.

**Utalás!**

A vágási üzemmódot aktiválni kell a szoftverben.

Közvetlen programozáskor ez a „C-paranccsal“ történik, ▷ Programozási útmutató.

6.1 Tisztítási tudnivalók

**Veszély!**

Életveszély áramütés miatt!

► Mindenfajta karbantartási munkát megelőzően a nyomtató le kell választani a villamos hálózatról.

A címkenyomtató csak nagyon kevés gondozást igényel.

Fontos rendszeresen megtisztítani a termikus nyomtatófejet. Ez garantálja az egyenletesen jó nyomtatási képet, és nagymértékben hozzájárul a nyomtatófej idő előtti kopásának megakadályozásához.

Egyébiránt a karbantartás a készülék havi tisztítására szorítkozik.

**Figyelem!**

Az éles tisztítószeresek megrongálhatják a nyomtatót!

A külső felületek vagy szerkezeti részegységek tisztításához nem szabad súroló- vagy oldószert használni.

- A nyomtatási területen lévő port és papírszösztet puha ecsettel vagy porszívóval kell eltávolítani.
- A külső felületeket általános célú tisztítószerrel kell megtisztítani.

6.2 A nyomóhenger tisztítása

A nyomóhenger elszennyeződése a nyomatkép minőségének romlásához és az anyagszállítás problémáihoz vezethet.

Kiseb szennyeződések esetén a nyomóhengert nem kell kiszerezni. A henger kézzel apránként tovább forgatható. A tisztításhoz hengertisztító-szert és puha törlőrongyot kell használni.

6.3 A nyomtatófej tisztítása

Tisztítási időközök:	Közvetlen hőnyomtatásnál	- a címketekercs minden cseréjénél
	A transzfer fóliás nyomtatásnál	- a fóliatekercs minden cseréjénél

Nyomtatás közben a nyomtatófejen szennyeződés halmozódhat fel, ami ronthatja a nyomtatási képet, például eltérő kontraszt vagy függőleges csíkok formájában.

**Figyelem!**

Megsérülhet a nyomtatófej!

A nyomtatófej tisztításához nem szabad éles vagy kemény tárgyakat használni.

Nem szabad megérinteni a nyomtatófej üveg védőrétegét.

**Figyelem!**

A forró nyomtatófej-sor sérülést okozhat.

Ügyeljen arra, hogy a tisztítás előtt a nyomtatófej lehűljön.

- Fordítsa félre a nyomtatófejet.
- Vegye ki a nyomtatóból a címkéket és a transzferfóliát
- A nyomtatófejet speciális tisztítópálcával vagy alkohollal átitatott fültisztító pálcikával kell megtisztítani.
- A nyomtatófejet 2-3 percig száradni hagyni.

7.1 Az EU-megfelelőségi nyilatkozattal kapcsolatos tájékoztatás

Az MACH4 sorozatú címkenyomtató gépek megfelelnek az alábbi EU-irányelvek vonatkozó alapvető biztonsági és egészségvédelmi követelményeinek:

- 2014/35/EU Irányelve a meghatározott feszültséghatáron belüli használatra tervezett elektromos berendezések
- 2014/30/EU Irányelve az elektromágneses összeférhetőségre vonatkozó tagállami jogszabályok harmonizálásáról
- 2011/65/EU Irányelve egyes veszélyes anyagok elektromos és elektronikus berendezésekben való alkalmazásának korlátozásáról

EU-megfelelőségi nyilatkozat

▷ <https://www.cab.de/media/pushfile.cfm?file=2655> 



7.2 FCC

NOTE : This equipment has been tested and found to comply with the limits for a Class A digital device, pursuant to Part 15 of the FCC Rules. These limits are designed to provide reasonable protection against harmful interference when the equipment is operated in a commercial environment. The equipment generates, uses, and can radiate radio frequency and, if not installed and used in accordance with the instruction manual, may cause harmful interference to radio communications. Operation of this equipment in a residential area is likely to cause harmful interference in which case the user may be required to correct the interference at his own expense.