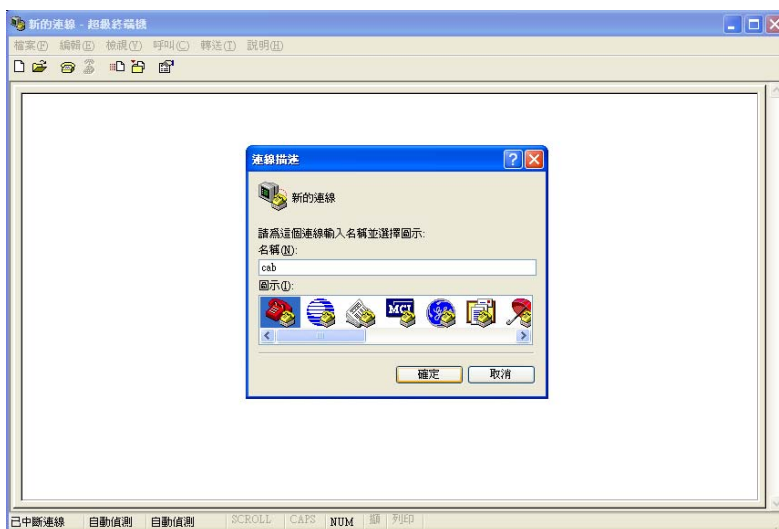


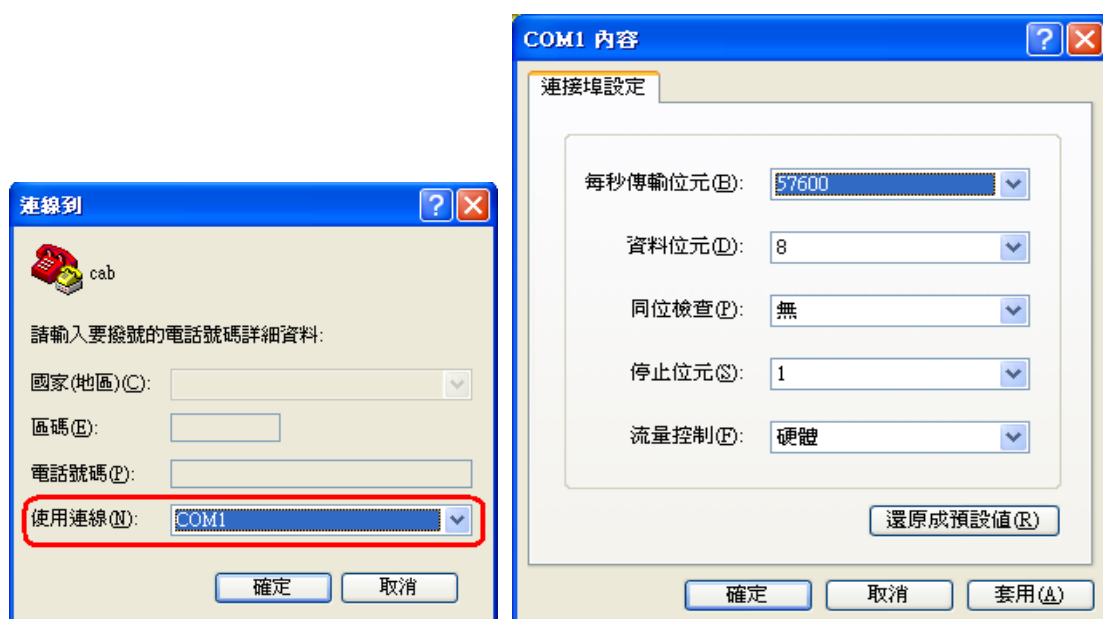
ESCs Printer status query 條碼機狀態查詢

cab條碼機皆可使用 Windows 2000/XP 的 超級終端機 視窗，透過 RS-232埠與條碼機連結，並以 ESCs指令查詢條碼機狀態並回傳狀態訊息，該指令使用方式如下：

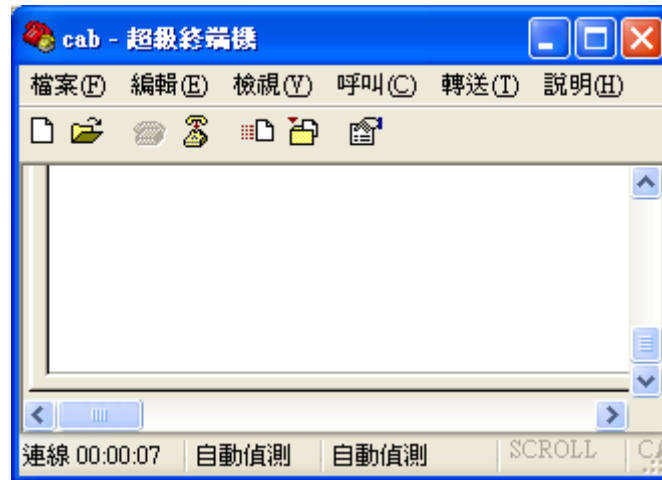
1. 如電腦以 COM1 連接條碼機，請先更改其他連接到 COM1 的裝置為其他連接埠，如改為 LPT1，以確保 COM1 是給電腦與條碼機專用；
2. 以條碼機預設的 RS-232 設定值為例，即傳輸速率為 57600，Handshake為RTS/CTS，開啓 超級終端機 視窗，輸入自訂連線名稱；



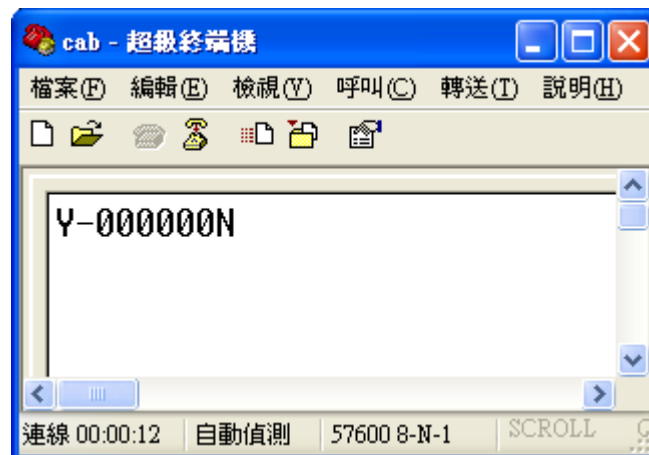
3. 選擇正確連線方式，並設定與條碼機相同的傳輸速率（即 57600）；



4. 如設定無誤，則會直接進入連線狀態；



5. 同時按下 ESC鍵與 s鍵，即代表輸入 ESCs指令，便會回傳條碼機狀態，若無任何錯誤則會顯示如下圖；



6. 回傳訊息解讀如下：

XYNNNNNNNZ

其中

X = 條碼機的連線狀態

Y= 條碼機與電腦為連線狀態，**N**= 未連線（可能未開啓電源等原因）

Y = 條碼機錯誤代號

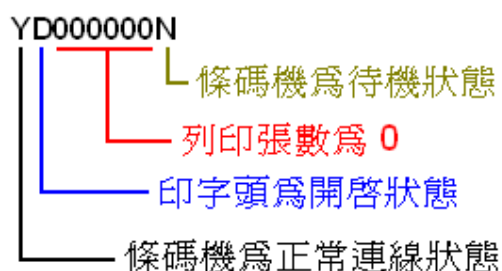
NNNNNN = 要列印的標籤數量

Z = 條碼機列印狀態，**Y** = 正在處理列印，**N** = 條碼機處於待機模式

其中 **Y** 的代號意義如下：

| 代號 | 說明 | 解決方式 |
|----|-------------|------------------------------------|
| - | 無錯誤 | |
| B | 通訊協議錯誤 | 確定電腦與條碼機的通訊協議設定皆為相同。 |
| C | 記憶卡錯誤 | 重新格式化記憶卡，再存入標籤檔案。 |
| D | 印字頭為開啓狀態 | 關閉印字頭。 |
| E | 同步化錯誤（無標籤） | 檢查標籤紙是否安裝正確，及標籤感應器是否對準標籤與標籤之間間隔位置。 |
| F | 碳帶用完 | 更換碳帶。 |
| H | 印字頭加熱電壓問題 | 關閉電源再重新開機，若還有相同問題，請聯絡專業人員服務。 |
| O | 記憶體不足 | 清除記憶體或重新開機。 |
| P | 標籤紙用完 | 更換標籤紙捲。 |
| V | 輸入緩衝溢位 | 重新開機。 |
| W | 印字頭過熱 | 暫停列印一段時間。 |
| X | 外部 輸入/輸出 錯誤 | 檢查外接裝置。 |
| Z | 印字頭損毀 | 清潔或更換印字頭。 |
| n | 網路錯誤 | 檢查網路設定與硬體安裝。 |
| u | USB錯誤 | 檢查USB裝置與連接。 |

例如在印字頭開啓狀態時的回傳訊息為：





希愛比科技股份有限公司

台北縣中和市中正路 700 號 9F-8

Tel : +886 (0) 2 29509185

Fax : +886 (0) 2 29509183

<http://www.cabasia.net>

email: cabasia@cabgmbh.com

copyright by cab / 9008430 / P24 / 1

All specifications about delivery, design, performance and weight are given to the best of our current knowledge and are subject to change without prior notice.